

CONCETTA LA MAZZA

# Ehandle ka xibakabaka xa wasi



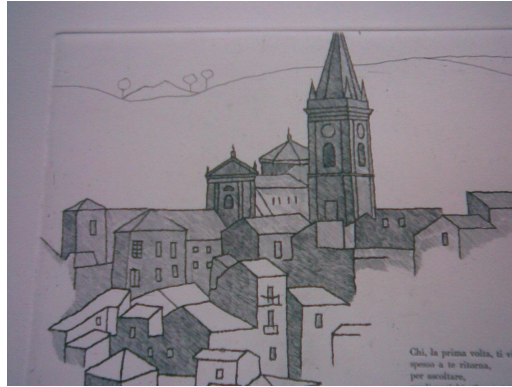


## **Vutomi bya vutomi**

*Concetta La Mazza u velekiwe eNovara di Sicilia hi 1936, n'wana wa nhwanyana lonkulu wa Domenico La Mazza na Teresa Correnti. Hi 1950, endzhaku ka nkarhi wo vava wa "ku tshembisiwa" eka mhani-ntsongo wa yena wa manana, u joyine vatswari va yena e Domodossola, laha a ha tshamaka swin'we na nuna wa yena Giuseppe. U na vana vanharhu: Armando, Luciano na Daniela. Sweswinyana ku navela lokukulu ko tsundzuka vuhlangi bya yena eNovara ku nghene emiehleketweni ya yena naswona hi laha ku velekiweke dayari leyi ya le kusuhi, ya munhu hi xiyexe, kambe yi tele hi switori na swikombo swa mbango wa nguva yoleyo: doroba, ndhawu ya le makaya, vanhu, mikhuva, mindhavuko ya nsimu yoleyo emalembeni ya munyama ya Nyimpi ya Vumbirhi ya Misava.*



## Matimba ya masungulo ya ku tsala



*Concetta lontsongo u tshembisiwa vamalume va yena naswona u sindzisiwa ku lwisana na ku navela ka yena ku tshama eCastrangia eka hovel leyi nga ekule na doroba na vadyondzi kulobye. Xisweswo u famba hi Via Crucis ya yena ya munhu hi xiyexe ari yexe eka malembe yo tika ya nyimpi exikarhi ka ndlala, ku pfumala vutivi bya nkarhi, vukholwa-hava na ku khomiwa hi ndlela yo biha. Endzhaku ka nyimpi ku rhurha loku nga papalatekiki ni ku tika hi ntumbuluko ku sungula en'walungwini.*

*Hinkwaswo leswi swi hlamuseriwa hi ku languta ka xinhwanyetana lexi tlhelaka xi languta swiyenge swa ku kula ka xona eka miehleketo ya xona naswona lexi, hi ku tenga loku hlamarisaka na ntambhu leyi tumbeleke ya vuxopaxopi, xi hi nyikaka ntsako wo hlaya - eku heteleleni - xitori xo fanekisela xa vaaki va ndyangu wa hina, leyi kotaka ku hi susumeta swinene naswona leyi nga ya un'wana ni un'wana wa hina.*

*Eka novhele leyi yo koma ya Concetta La Mazza, ku tsala ku herisa nawu wun'wana na wun'wana ivi ku tlhelela eka masungulo, ku ntshunxekile eka xikimi xihi na xihi xa xivumbeko, ku fambisiwa hi matimba ya le ndzeni ya xihundla, ku hundzuka nambu lowu hlundzukaka lowu hlulaka hinkwaswo, i mpfula ya matimba ya moya.*

*Swifaniso swa vamalume, Antonia na Michele, swa tsundzukiwa, tani hi leswi xifaniso xa Novara xi tshamaka xi nga rivaleki, xi hanana, xi funengeta na ku nandziha tani hi leswi xi nga na tihanyi na tihanyi.*

*Ekuseteleleni, ku cinca loku tikaka ku ya eka vuhlangi loko leswi nga lulamisekiki swi humelela, kambe Concetta lontsongo a nga tinyiketeli eka vuyelo byo vava, hikwalaho ka xivindzi xa yena na ntshembo lowu nga tsekatekiki eka nkarhi lowu taka, hikwalaho ka mahlo ya yena lawa ya koteke ku languta... ku tlula xibakabaka xa wasi!*

*NINO BELVEDERE*



*"Eka mina ku xaniseka ku sungule. Kumbexana a ku ri siku ro hisa, ximumu xa 1938 xi sungurile, a ndzi ri na malembe mambirhi naswona mhani-ntsongo va tile va ta ndzi teka. Eka nkwama wa malapi u veke blouse na ti panty timbirhi, then ni nga tivi hinkwaswo ni huma endlwini ya mina. A ndzi ri ntsongo swinene lero va a ndzi nga swi xiyi leswaku Via Crucis ya mina a yi ta sungula siku rero."*

## Ehandle ka xibakabaka xa wasi

### Ndzima yo sungula - Yindlu ya tatana



Sweswi i marhumbi ya khale lawa yanga tshamiki vanhu, lawa ya pfaleriweke hi ti cobwebs naswona ya luma hi switsotswana kambe, khale swinene, e Novara, doroba leri nga ehansi ka khokholo lerikulu etintshaveni ta Messina, eka xitarata xin'wana eka xifundzha xa Engia akuri na yindlu ekusuhi xihlovo xa. Rivanti ra le mahlweni a ri pfuleka eka xitepisi xa le ndzeni lexi a xi kongoma eka xithezi xo sungula laha a ku ri na kamara leritsongo leri a ri ri na pulani ya mapulanga: a ku ri kamara ro etlela eka rona. U tlandlukele ehenhla kutani a ku ri na khixi, loko u nga ri vitana sweswo. Eka khoneni yin'wana akuri na xiphepherhele xa ribye lexi ndzilo awu pfurha eka xona xikan'we



na tripod ya nsimbi leyi ayi tirhisiwa ku veka poto ra pasta. Emahlweni, yi lengalenga erirhangwini, ya ntima tani hi pitch, foxolo ya mapulanga, ti sieve timbirhi, yin'we yitsongo na yin'wana leyikulu, oven yo baka xinkwa, etlhelo xifuva lexi boleke hafu, tafula, "furrizzi" timbirhi na yin'wana ya rickety xitulu. Eku heteleleni a ku ri ni kamara, leri a ri ri ni balcony leyitsongo leyi languteke exitarateni, laha a ku nga ri na ndhawu yo tala ya mubedo wun'we. Khombo rero a ku ri mfumo lowu kokwa wa xinuna loyi a a ri noni hi 1934. A ku endliwe xihambukelo xa maribye lexi nga ni xifunengeto xa mapulanga ehansi ka switepisi. Leswi a ku nga ri na swihambukelo, leswi swo hetelela swi fanele swi tirhile ku hunguta ku nun'hwela loku a ku humesiwa. Hi ntumbuluko yindlu leyi a yi nga ri na mati lama khulukaka ni gezi, ku nga vuhlayiseki lebyi hambu ku ri va-baron a va nga ri na byona emasikwini wolawo. Etlhelo ka yona a ku ri na nyangwa wa mapulanga lowu a wu kongoma epurasini laha tihuku a ti tshame ehenhla ka tihunyi.

Eka khoneni leyi, ehandle ka misava, manana, loyi a a ri murhungi, a tshama swin'we na kokwa wa mina wa xinuna, vamakwerhu vambirhi va xinuna na sesi, hinkwavo a va ri vakulu eka yena, a va tekiwile naswona na vona a va tshama eNovara. Manana ari blonde, thin, very frail of build, ari na swivumbeko swo olova swinene naswona leswi aswi vonaka ngopfu hi xikandza xa yena, xo basa kufana na masi, akuri mahlo mambirhi lamakulu ya wasi, kwalomu ka minkarhi hinkwayo a chava naswona a ri na gome. Kumbexana rifu ra xitshuketa ra mana wakwe, loko a ri ni malembe ya makume-mbirhi-mune, hi rona ri vangeke ku tsana ka yena emirini ni le ka mahanyelo.

Endzhaku ka malembe ma nga ri mangani kokwa wa mina wa xisati a file, manana, hikwalaho ka ku nghenelela ka un'wana wa vasati va yena, u hlangane na Prince Charming wa yena. Tatana

a a ri wa ndyangu wa xiyimo xa le henhla wo huma eBadiavecchia, loyi a a ri ni ndhawu yo xavisa fole leyi a yi ri ni muxavisi wa fole ni swilo leswi xavisiwaka. A ku ri ndyangu wa vatirhi vo tirha hi matimba, naswona tatana a a ri, hi ku ya hi swiviko hinkwaswo, wanuna wo saseka swinene, wo leha, wa munyama, wo titsheмба naswona a a ri ni mabindzu. A a tshama emugangeni lowu nga ekule ni doroba: a a kota ku fika kona hi milenge, hi rivilo lerinene, hi hafu ya awara. Tata wakwe a a koka malahla. Manana loyi ari wansati loyi ari na matimba, nimixo aya e Novara na meyara kuya xava nhundzu leyi a yi phakeriwa exitolo: fole, munyu na swilo leswi dyiwaka. Minkarhi hinkwayo a a ambala hi ndlela yo saseka a ambale xiambalo lexikulu xa ntima enhan'wini yakwe, naswona a a xava hambu ku ri phepha-hungu leswaku vaxavi va yena va tshama va ri karhi va tivisa. A ku ri yona ntsena vhengele emugangeni lowu naswona a ku nga ri na ku pfumaleka ka vuhlayiseki endlwini yoleyo, hambileswi a ku ri ni milomu ya tsevu yo dyisa.

Nimadyambu hi ku tinyungubyisa u pfune vaxavi lava sweswi va dakwile - na xipachi xa yena - hiku chela wayeni hi soda ya mihlovo. Tanihi leswi vana va nga tshamiki va ri ndzhaka ya ntirho wa vatswari va vona, tatana a a dyondze ntirho wa ku tsemeta timhandzi. Endzhaku ka ku tiboha loku tekeke tin'hwetitanga ri tingani, tatana na manana, lava tshameke va tekana, va ye va ya endla xisaka xa vona xa rirhandzu endlwini leyi nga ekusuhi ni xihlovo exifundzheni xa Engia. Endzhaku ka tin'hwetita nhungu hi ku kongoma ndzi fike emisaveni leyi naswona, hi ku ya hi mukhuva wo kwetsima wa le dzongeni, ndzi teke vito ra kokwa wa mina wa xisati hi tlhelo ra tatana, Concetta. Hambileswi a ndzi ri ni malembe ya le hansi a ndzi ri ni nhlonge ya ntima ni leyi rhurhumeleke, minkarhi hinkwayo a ndzi rila. Leswi a hi nga ri na xibedwana, kokwa wa mina u boheke ku ndzi

khoma hi mavoko siku hinkwaro, naswona nivusiku a ndzi etlela emubedweni lowukulu na tatana na manana. Hi ku ya hi swiviko hinkwaswo a ndzi bihile swinene naswona a ndzi nga tiyiseleki. Endzhaku ka tin'hweti ti nga ri tingani, hi ku vona leswaku ntirho a wu kayivela etikweni, tatana u endle xiboho xo ya tirha eSardinia. Loko a suka a kongoma exihlalani xin'wana u siye mana wakwe ni n'wana loyi a rilaka ni xivumbiwa xin'wana lexi a xi raha-raha ekhwirini rakwe.

Loko ndzi ri na makume mbirhi wa tinhweti hi vukhale sesi wa mina Rosa u velekiwile. Vito leri a ku ri ra kokwa wa yena wa xisati hi tlhelo ra manana. Kuhambana na Concetta, Rosa - nakambe kuya hi manana - a sasekile, wo basa na pink hi nhlonge, misisi ya buraweni yi frame xikandza lexi twanaka lexi khavisiweke hi mahlo mambirhi yo saseka ya wasi: xiluva, kufana na vito ra yena! Lero loko manana a ya exhlobyeni a ya teka mati a khome Rosa, vanghana va yena va n'wi vutisile leswaku swi kotekisa ku yini ku veleka vana vambirhi va vanhwanyana lava hambaneke hi ku helela. - Leyi, Rusina, ina, a wu ri billiac, kambe leyin'wana... - Leyi, Rosina, yi sasekile, kambe leyin'wana... ku vula vanghana hi ku rhurhumela hi milomu. Hi nkarhi wolowo, eka xiyimo lexi ndzi ye emahlweni ndzi nga tshamiseki, onge hi loko ndzi twa ku vona ka ha ri emahlweni ka nhlomulo wa mina, lowu, hi khensa Xikwembu, wu tiyiseleriweke, hambiloko ku nga ri hi ku tshika ntirho.

Ku vula xitori lexi seleke, xo sungula, ndzi fanele ku mi tivisa hi mhani-ntsongo Antonia, hi ku komisa, zì 'Ntuoia. A ku ri sesi lonkulu wa manana, a ku ri na ku hambana ka khume-nkombo wa malembe exikarhi ka lavambirhi. A a ri wansati wo koma, wo nona, misisi ya thyaka a yi wela ematihlweni ya yena. Xikandza xa yena lexi a xi honisa a xi languteka xi ri xikulu ku tlula yena naswona eka mahlo ya yena lama nga riki na nchumu a ku ri na

ku tsongahatiwa lokukulu ntsena. Loko ari na makume mbirhi, hi nkarhi walowo ari na malembe ya vukati, u tekile muzala wa yena wosungula, loyi a ha ku vuya entirhweni eka mugodi wa Sempione, loyi ari noni naswona ari na n'wana wa jaha wa malembe manharhu. Wanuna loyi, buti wa mina Michele, buti Micheri, ari wanuna wo koma naswona a languteka kufana na kopi ya plebeian ya hosi Vittorio Emanuele III, a tshama endlwini leyi ari na yona eka xitarata lexi tivekaka swinene xa doroba leri na switepisi leswinga kwalomu ka timitara timbirhi hiku anama. A ku ri yindlu yo saseka. Eka xiteji xale hansi akuri na vhengele ra vavatli leri ariri na khawunta leyikulu yale xikarhi leyi ayi ri na vice, tikhabinete timbirhi ta le rirhangwini laha a hlayisa ti rasps, ti chisels, ti gimlets, ti gouges na ti augers, lathe yo rhendzeleka na milenge ya matafula lawa anga ma aka, vhilwa ro sila leri a yi tirhisiwa ku olovisa swihahampfhuka na ti blade, xitofu xo hisa tihunyi lexi nga na saucepan ku endla leswaku glue yi va mati, tibodo leti hlanganisiweke hinkwako, ti saw ti nga ri tingani leti namarheteiwe erirhangwini, swin'wana swa nkateko swo fana na swirhabyani swa tihanci, timhondzo ta mbuti na madzovo ya tinjiya, hi ku komisa, yin'wana ya tindhawu teto leti sweswi ti nga ta misava ya miehleketo ntsena.

Xitepisi xa mapulanga a xi kongoma eka xithezi xo sungula, laha a ku ri na makamara mambirhi yo anama lama nga na tithayile ta ceramic, ya xiyimo xa le henhla emasikwini wolawo, sideboard leyi endlweke hi buti wa mina, sofa, tafula na switulu swin'wana leswi lukiweke hi raffia, muxaka wa ntambhu ya miroho. Kusuka eka balcony leyintsongo leyi langutaka xitarata hi Mid-August, loko procession ya Assumption yi tlandluka kuya e Abbey, munhu anga khumba nhloko ya Madonna leyi ayiri na harhi hi voko ra yena. Kusuka eka xithezi xavumbirhi, hambiswiritano, unga vona Rocca Salvatesta naswona

emahlweni, hiku hundza hi le xikarhi ka tindlu, unga vona ndzhawu yo saseka ya tintshava leyi ayi anama hiku nonoka kuya e handle, ehandle ka xibakabaka xa wasi, kufikela loko u fika elwandle laha, ngopfu ngopfu eka masiku yo kufumela ya ximun'wana loko kungari na nkungu, awu vona Vulcano ethelo ka horizon kutani Lipari, Stromboli na swihlala swin'wana hinkwaswo: xivono xa ntumbuluko, khadi ra poso leri hatimaka ra mihlovo yohambana hambana.

Xitepisi xin'wana xi tlhandlukele eka xithezi xo sungula, laha a ku ri na khixi na kamara ro etlela eka rona, xo sungula lexi a xi anama swinene a xi ri na oveni yo hisa tihunyi yo endla xinkwa na xitofu xa nsimbi leyi hoxiweke leyi pfurhaka malahla yo sweka. Handle ko kanakana a ku ri yindlu yo saseka, handle ka ku nga olovi ka khixi leri nga riki na sinki leyi nga ni ndzhendzeleko wo humesa mati yo endla mintirho ya nkoka swinene ya le kaya. Hi nkarhi wolowo swilo swin'wana leswi olovaka a swa ha nga ehleketiwi. Entiyisweni, mati lawa aya tekiwa eka xihlovo xa mani na mani eka zinc hopper kutani ya yisiwa eka xithezi xa vumbirhi laha aya cheriwa eka xigwitsirisi lexikulu xa terracotta leswaku kuta hlantswiwa swibya. Leswi a ku nga ri na ndzhendzeleko wa mati esinkini, mati lama humaka exibyeni a ma tlheriseriwa eka xithezi xa le hansi ivi ma hoxiwa exihambukelweni. Eka wansati a ku ri ntirho lowu karharisaka swinene. Xiyimo xa vuhlonga na ku tsongahata, ku fika eka mpimo wa ku tiyisela hinkwako ka vanhu, xi fikelele nhlohlorhi ya xona hi nkarhi wa swakudya swa nimadyambu loko Mhani Antonia, hi ku xixima nuna wa yena, a fanele ku dya eka pulati leri fanaka leri a dyeke eka rona khale, naswona, kumbexana, n'wana wa xikwembu u phindhe mhaka leyi fanaka, kambe a ndzi swi tsundzuki kahle leswi.

Malume Michele a a ri wanuna wa munyama no hlundzuka, a tirha hi matimba tani hi leswi a ri xiphukuphuku, a ri na mallet ya

ribye ra sandi ematshan'wini ya mbilu. A ndzi si tshama ndzi vona ku vonakala ka ku olova kumbe ntwela-vusiwana eka van'wana ematihlweni yakwe. A hlayisa mhani-ntsongo ekaya leswaku a langutela n'wana wa yena, a fanele a n'wi lunghiselela swakudya, a endla tanihi nandza wa yena naswona minkarhi hinkwayo a ku ina, ina, ina. A nga ha koti no languta ehandle ebalkonini handle ka sweswo a ku ta va na xiphiso, kasi kwalomu ka madyambu man'wana na man'wana endzhaku ka ntirho a ya etavern na vanghana va yena ku ya nwa.

U tlhelele ekaya a ri karhi a tsekatseka, a tsakamile hi nyuku naswona a ri karhi a hefemula loku nun'hwelaka lerova a swi nga koteki ku va ekusuhi na yena. Ematshan'weni ya sweswo, mhani-ntsongo, hi rivoni ra mafurha, va n'wi rindzele ku fikela nivusiku va nga dyi hambu ku ri ku dya. Loko hosi leyintsongo yi vuya - hakanyingi a yi nga ri na matimba yo khandziya switepisi - yi karhele a yi ti tshika eka bence ro tirhela leri nga na ritshuri yi tshama kona vusiku hinkwabyo leswaku yi ta sober up. Mhani Antonia, ku nga khathariseki hinkwaswo, va n'wi funengete hi jazi ra le henhla va tshama etlhelo ka yena hi rirhandzu va n'wi langutela ku fikela nimixo. Kutani malembe ma hundzile naswona, hi ku cincana hi ku tinyiketela lokukulu, a nga swi kotanga ni ku ya endzela maxaka yakwe leswaku a papalata swivono. Yena, a ri na mavondzo, a ri petty and domineering, u ye a ya n'wi xavela darning thread, ti combs, hair clips na swin'wana, ku n'wi sivela ku huma endlwini. Loko va rhambiwa eka nkhuvo wa vukati, Malume Michele a nga ha vuyi ekaya ku fikela nkarhi wo hetelela naswona Mhani Antonia a va nga ha koti ku famba va ri voxu ku kondza maxaka ya swi kota ku landza nuna wa yena. Nkarhi wun'wana na wun'wana a va swi kota ku n'wi khorwisa, minkarhi yin'wana a fika hi nkarhi kambe endzhaku, exikarhi ka nkhuvo, a nyamalala naswona Mhani

Antonia, va khunguvanyekile naswona va tisorile, a tlhelela ekaya hinkwavo va ri na gome. Loko nkarhi wu ri karhi wu famba, u hlengelete ku hlundzuka ni gome, a nga swi koti ku humesa moya ni munhu hikuva a a ri yexe, naswona a a ri xiharhi xa ku pandza ka nhloko lokukulu ni ku pandza ka meno loku n'wi xaniseke ku ringana mavhiki yo tala.

Siku rin'wana muakelani, lonene swinene no chava Xikwembu, u vitanile Malume Michele a n'wi sola hikwalaho ka ku khomiwa hi ndlela yo biha hinkwako loku a endleke nsati wa yena a xaniseka: - U fanele ku khomiwa hi tingana - u n'wi huwelerile - ku endla leswaku wansati a xaniseka hi ndlela yaleyo... Antonia u lava ku endla tano kuma moya, a wu fanelanga u n'wi hambanisa ekaya, u fanele ku huma, a ya emisa, a ya eka maxaka, ku fana na Vakriste hinkwavo. Ehenhla ka hinkwaswo, u lava ku ya famba-famba, hi yona ntsena ndlela leyi ku pandza ka nhloko ka yena ku nga ta hela ha yona... - muakelani u teke nkarhinyana, ivi a ya emahlweni a ku: - ku nga si hela awara ku suka laha, hi famba hi gondzo ra timeyila, hina va na misava yin'wana na yindlu leyintsongo leyi ringaneleke swinene leyingana khixi ehansi ka lwangu na kamara rin'wana leri tsakamaka nyana leri ringa tirhisiwaka tani hi kamara ro etlela hi ximumu. Etikweni leri kuna swimilani swa hazelnut, makuwa, mandarins, medlars, madiriva, zizzole, maapula, mapiyere, ti olives, hiku komisa, nchumu wun'wana na wun'wana lowunene kusuka eka Xikwembu.

Tani hi leswi mi swi tivaka, endzhaku ka rifu ra makwerhu, ndzi fanele ndzi langutela mhani-ntsongo naswona a ndza ha swi koti ku hlayisa ndhawu ya le makaya, hi yona mhaka leyi ndzi ehleketeke ku yi xavisa. Ha yini u nga yi xavi? Hi ndlela leyi nsati wa wena a ta va na nkateko wo hefemula moya lowunene... Eku sunguleni Malume Michele u kanakanile kambe endzhaku u ye a

ya yi endzela naswona na yena a khorwisekile ku yi xava. Hi nkarhi wo koma ntwanano wu sayiniwile naswona nhundzu yi hundzuke ya yena. Xisweswo, loyi a langutekaka na Vittorio Emanuele III, loyi a yaka a tlharihile na ku kanganyisa, u ringanyete eka mhani-ntsongo Antonia: - u ta dyondza ku tshovela makuwa u ma tshika ma oma. Loko u fanele ku hlantswa swiambalo u ta rhelela enambyeni u ya kuma mati lama lavekaka ku nwa ni ku sweka hi ku cela khumbi ra sava leswaku u ri basisa - hi nga ha huma penceni hi ya tshama ematiko-xikaya: Ndzi ta tirha tanihi muvatli eka mindyangu leyi tshamaka eswimitanini swa le kusuhi swa San Basilio, Vallancazza, Badiavecchia na Piano Vigna. Swi ta va swi nga nyawuli hi xixika loko nambu wu pfimba hi mati kambe ndzi ta hlula xihinga lexi. Hi hala tlhelo, wena u ta kota ku tiphina hi ndhawu ya le makaya. Hi ku languta ehansi, Mhani Antonia, nakambe, u endle hilaha a lerisiweke hakona: - Cuomu tu voi, eu fazzu.- Hilaha u lavaka hakona, ndzi ta swi endla, nhwanyana wa xisiwana u hlamurile hi ku yingisa.



## Ndzima ya vumbirhi - Ku huma emisaveni leyi



Ekusunguleni ka ximun'wana xa 1936, nhwanyana loyi wa xisiwana ni buti wakwe Micheri va rhurhele eCastrangia, ematiko-xikaya, ekusuhi ni mubedo wa nambu. Eka swimitana swohambana hambana swa Badiavecchia, San Basilio na Vallancazza rito ri hangalakile leswaku wa ha kumeka naswona vanhu va n'wi vitana leswaku va lava mintirho. Emasikwini wolawo a ku ri na mukhuva, hambani loko swi nga ha vonaka swi nga tolovelekanga namuntlha, leswaku loko va lava tafula, fasitere, nyangwa kumbe wodropo, a va vitana muvatli va n'wi amukela ekaya ra vona: a va n'wi endlela bence ro tirhela eka rona naswona va endle leswaku tihunyi leti lavekaka ti kumeka. Malume Michele u tise switirho leswi kutani a tshama endhawini yoleyo ku kondza ntirho wu hela.

Va n'wi vitanile leswaku a ya tsema murhi ivi va wu tshika wu oma ku ringana malembe ma nga ri mangani. Kutani xikundzu xa murhi a xi vekiwa erirhangwini. Muvatli u khome saha kusuka ehenhla na mupfuni ehansi: "Serra serra mastro dascio che dumè fagimmo a cascina" (Saw saw kumbe hosi leyikulu ahi endleni xifuva mundzuku).

Xikundzu xa murhi a xi vekiwile erirhangwini. Hi saha leyikulu va

kume tibodo naswona hi leti va ake mafasitere, mibedo na tiwodropo. Ku endla ntirho lowu u pfukile hi awara ya 4 kutani a famba na haversack na ti needles ta yena. Loko a fika ekaya rakwe, vaxavi va n'wi nyike masi yo tenga lama nga ni anyanisi ni xinkwa. Hi nkarhi wa ninhlikanhi pulati ra pasta na xiphemu xa chizi. Loko ri pela u tshike ku tirha kutani va n'wi nyika xinkwa lexi endliweke ekaya tanihi dipoziti yo sungula a nga si hakela mali ya xibalo hi Sonto eNovara.

Malembe nyana ya hundzile naswona n'wana wa mufana, Turillu, a kurile naswona u swi twisisile hi yexe leswaku a nga tiyimiselanga, eka nchumu emisaveni, ku heta vutomi bya yena hinkwabyo a ri yexe etindhawini ta le makaya. A a dyondze ntirho wa tata wakwe kambe a a lava ku va ni vutshila byo hlawuleka ni ku va muendli wa tikhabinete. U swi kotile ku khorwisa tata wakwe leswaku a n'wi rhumela edorobeni leri a ku ri ni ku koteka ko dyondza vutshila byebyo. U rhurhele e Catania naswona endzhaku ka malembe mambirhi ya ku dyondzela ntirho u ve lonene swinene, u titwe a lunghekele ku endla ntirho wolowo, naswona leswi sweswi a ri na khume-nhungu wa malembe u ehlekete leswaku nkarhi wu fikile wa leswaku a sungula ndyangu wa yena n'wini. Ku ringana malembe a tiva n'wana wa nhwanyana wa murisi kutani a ehleketa ku teka nsati kambe swi fambelana na ku navela ka buti wa yena Micheri loyi a ta lava leswaku n'wana wa yena a teka wansati wa rixaka ra yena. Emasikwini wolawo, a swi nga tshembisi, kambe a swi ri hi ndlela leyi: eka mutshila ku teka n'wana wa nhwanyana wa murisi a ku ri xihlovo lexikulu xa tingana. Ku pfuke mpfilumpfilu lowukulu hi xitshuketa exikarhi ka tatana na n'wana leswi susumeteleke Turillu ku hambana hiku hetiseka na tata wa yena na manana wa yena wa vumbirhi. Na ndyangu wa yena lowuntshwa u sukile etikweni kutani a rhurhela e Como laha anga endla rifuwo hiku

tirhisa ntirho wa yena.

Vamalume a va nga ri na vana, kutani, hi ku famba ka Turillu, va sale va ri voxe hi ku helela. Munhu loyi a xanisekeke ngopfu hi ku tihambanisa loku a ku ri Mhani Antonia loyi a heteke masiku hinkwawo a ri karhi a burisana na swinyenyana, tinjiya na switsotswana leswi a swi n'wi rhurhumela. Eka bako rero ra le makaya a nga ri na nkarhi wo vulavula na munhu. Hi nkarhi ntsena wa tiholideyi ta nkoka to fana na Khisimusi, Paseka kumbe nkhuvo wa Madonna Assunta exikarhi ka August laha a koteke ku ya edorobeni ku ya endzela manana. Hi nkarhi wun'wana wa maendzo lawa, endzhaku ko vilela nkarhi wo leha hi xiyimo xa yena, u ringanyete sesi wa yena: - Murhandziwa Teresa, ndzi xiye leswaku u na swo tala ngopfu swo langutana na swona na swinhwanyetana swimbirhi, ndzi tshembise Concetta leswaku u ta va ntshunxekile swinene ku tinyiketela eka lexisongo. Ndzi ta n'wi yisa ematiko-xikaya laha moya wu nga antswa naswona ndzi ta n'wi endlela leswinene - Manana eku sunguleni a nga tiyiseki kambe endzhaku, tanihi minkarhi hinkwayo, hi ku nyikiwa vumunhu bya yena byo olova lebyi nga ni swiyimo, endzhaku ka ku sindzisa ka sesi wa yena hi ku tshikilela u pfumerile.

Eka mina ku xaniseka ku sungule. Kumbexana a ku ri siku ro hisa, ximumu xa 1938 xi sungurile, a ndzi ri na malembe mambirhi naswona mhani-ntsongo va tile va ta ndzi teka. Eka nkwama wa malapi ni veke blouse, ti panty timbirhi ni nga tivi hinkwaswo ni humile endlwini ya mina. A ndzi ri ntsongo swinene lero va a ndzi nga swi xiyi leswaku Via Crucis ya mina a yi ta sungula siku rero. Hi landzele ndlela ya mule kufikela endzhaku ka hafu ya awara kumbexana kutlula hi fika eka ndzhawu leyi yoxe leyingana vito leri nga tiyisekisiki ngopfu ra Castrangia (Cassandra!) kwalomu ka onge hi lava ku vhumbeha khombo, hiku

komisa vito leri se akuri pulani hinkwayo, hambi loko A ndzi nga swi xiyi hi nkarhi wolowo. Nuna eku sunguleni a a ndzi amukela kahle, mhani nkarhi na nkarhi a va ndzi xavela swiwitsi ku kuma ku tsakela ka mina naswona loko a ndzi heleketa eNovara ku ya endzela manana a tshamela ro ndzi byela hi ku sindzisa leswaku a ndzi fanelanga ku tlhelela ekaya kambe a swi antswa ku kula na yena loyi a ri yexe na leswaku a ta va manana. A ndzi nga ta swi kota ku endla nchumu handle ko yingisa.

Hi nkarhi wolowo, tatana u vuyile hi le Sardinia, a tshama vhiki ntsena, a ringanerile ku tika manana, kutani a famba nakambe. A ku ri hi 1939 naswona hi lembe leri landzeleke Antonietta u velekiwe. Ndza ha tsundzuka hi ndlela leyi nga twisisekiki leswaku mhani-ntsongo Antonia u ndzi yise eNovara ku ya vona manana naswona mina hi vone sesi wa mina ro sungula. A ndzi lava ku tshama ekaya ndzi cuddle Antonietta lonsongo kambe mhani-ntsongo wa mina, loyi a a ri karhi a lawula vutomi bya mina, a ri na vuxiyaxiya ku fana na socha, u ndzi byerile: - Turnemmu ekaya, ndzi ta ku endla xivangelo xo saseka - (A hi yeni ekaya, Ndzi ta ku endla xipopana xo saseka).

Loko hi fika emukhukhwini u veke "causitta" leyi nga tatiwa hi mahlo yo tshwuka lama pendiweke, yo chavisa emavokweni ya mina. Ndzi sungule ku chava. A ku ri nkarhi lowu a ndzi tshama ndzi ri karhi ndzi rila hikuva a ndzi lava ku tlhelela eNovara eka kokwa wa mina wa xinuna na manana kambe a ku nga ri na ndlela yo khorwisa buti Antonia: mbilu ya yena a yi chava ribye naswona yi fe tindleve eka xivilelo xa mina xin'wana na xin'wana. Emalembeni manharhu yo sungula hi hete nkarhi wo tala endlwini ya le makaya eCastrangia, laha a ku nga ri na moya-xiviri lowu hanyaka, a hi kanyingi ntsena lava a va ya eholidayini a va voniwa etindlwini leti hangalakeke.

Hi Sonto a hi ya emugangeni naswona a ndzi endzela manana,

vamakwerhu va xisati lavatsongo na kokwa wa mina wa xinuna hi tlhelo ra manana. Kokwana a a ri wanuna wo saseka loyi a a ri ni malebvu. A a famba na bokisi ra switolwa leri a a ri nun'hwetela nkarhi wun'wana. Hi xixika a ndzi teka ehansi ka nguvu ya yena a ndzi yisa exivaveni ku ya xava swiwitsi ni ku nantswa vhinyo etavern ya "Sciancaditta" ehenhla ka xibedlhele. Nimadyambu hi tlhelele eCastrangia.

Madyambu man'wana malume a a ya eku titoloveteleni ka ntlawa wa vuyimbeleri, laha a a tlanga trombone, ivi a yima a nwa etavern ivi a tlhelela ematiko-xikaya a ri karhi a hanya. 500 wa timitara kusuka e Castrangia u sungurile ku vitana "Concettina, 'ntoia...". Hi nkarhi wolowo, ekaya, mhani-ntsongo a va lunghisele mbita ya vumba leswaku va kufumeta mati lama nga eka tripod. Loko a ri hafu ya ndlela yo sweka u ve ni xigwitsirisi xa mati yo vila lexi cheriweke endzeni, kumbexana leswaku a lahla vhinyo. Eka pani ra nsimbi mhani-ntsongo va lunghisele anyanisi na matamatisi ku season pasta. Anyanisi a yi nga sweki kahle naswona a yi ndzi hlanta. "Dyana, handle ka swona ndzi ta teka strap ndzi ku nyika mintsumbu...".

Emasikwini wolawo wansati wa masungulo ya le Venetia a a ri mubeburi wa le San Basilio. Loko nambu wu ri ni ndhambi hi xixika, Malume Michele u n'wi rhwale hi makatla yakwe (ciancalea) leswaku a ya xava ekhemisi ya le Novara. U yime ekaya aku "Antonia, n'wi nyike shawl, swa titimela". Mhani xisiwana, a ndzi tivi loko a swi twisisa leswaku i murhandziwa wa Michele.

Sweswi a ndzi ri ni malembe ya ntlhanu, ndzi ri ndzexe etindhawini ta le makaya, ndzi nga vulavuli ni munhu loyi a ndzi hundzuke ku fana ni xiharhi xa nhova. A ndzi khomiwa hi tingana hi vanhu hinkwavo. Loko hi ya eNovara ndzi tumbele hikuva a

ndzi chava vanhu. Vaakelani va xiye ku cinca loku kutani va tsundzuxe vamalume va mina leswaku va ndzi rhumela exikolweni xa vana va kondlo-a-ndzi-dyi. Nkateko wa kona vamalume va khorwisekile. Kutani siku rin'wana nimixo mhani-ntsongo u rhumele buti wa mina Michele leswaku a ta ndzi xavela xigwitsirisi ivi a xi nghanisa exikhwameni xo basa xa byanyi lexi kokwa wa mina wa xisati hi tlhelo ra tatana a ndzi nyikeke xona. Xikan'we na biscuit u veke tandza ro basa. U ndzi heleketile endhawini ya vana leyi kumekaka ekusuhi ni ndhawu ya tinghwendza ya le mugangeni. Loko mungoma a pfula nyangwa leswaku a ndzi amukela, ndzi sungule ku huwelela. Hi ku chava ndzi lahlele xirhundzu ehansi, tandza ri tshoveka ri siya thyaka ehansi hinkwako. Mhane-ntsongo va ndzi xupule hi ku ndzi ba hi xibakele kutani va ndzi tlherisela ekaya. Kutani siku ra mina ro sungula ra xikolo xa vana va kondlo-a-ndzi-dyi na rona ri ve ro hetelela.

Swi humelerile, ku sukela loko ndzi ri na mune wa malembe hi vukhale, leswaku buti wa mina a ta ku: - Concettina, famba eNovara u ya ndzi tisela ti-carmieri (ti-tranquilizer) ta ku pandza ka nhloko. Ndzi tsutsumile hi mule track ku fana na ferret, ndzi hundza hi le mugangeni wa Greco, minkarhi yin'wana ndzi yima exihlobyeni ku tima torha ra mina, kutani ndzi fika ekhemisi ya "du Surcittu". Yena, muendli wa tikhemisi, u hlamarile kutani a byela vanghana va yena leswaku hi nkarhi wo koma ndzi ya ni ku vuya eNovara ku fana ni rihati. Loko ndzi ri ni malembe ya ntlhanu ndzi yisiwe eBarcelona hi maxaka ya le kule. Kwalaho ndzi vone ni ku yingisela hi ku hlamala lokukulu ro sungula... xiya-ni-moya! Hi tlhele hi ya exitolo leswaku hi ya xava xiphemu xa lapi ra muvala wa pea. Mupfuni wa vuxavisi u ringanyete: - Nakambe xava xihuku na xikhafu xo basa. Eku heteleleni va khorwisekile naswona mupfuni wa le xitolo u nyike swiphemu

swimbirhi swa mahala swa satin ya wasi wo vangama na wa wasi wo vonikela. Hi siku leri landzelaka hi yise malapi eka manana loyi a endleke swiambalo hi masiku ma nga ri mangani. Hi Sonto a ndzi titwa ndzi ri vana va vanhwanyana va ti- marquise ni ti- barons ta le Novara.

Hi xixika xa 1941, exikarhi ka nyimpi, tatana, leswi a heteke ntirho wakwe eSardinia, u endle xiboho ni munghana wakwe ku lava rifuwo rakwe edorobeni ra le n'walungwini ni ku hanya hi ku tlhela a sungula ntirho wakwe wa khale wa ku va muendli wa swibalesa. A ku ri na ku titwa emoyeni leswaku manana a lava ku joyina tatana na mina a ni karhatiwa hi leswi, lero siku rin'wana ni gayela ehansi ka mubedo wa yena, ni hluvula ni ku languta mavele mambirhi ya rhayisi, mavele ya nkarhi lowu taka lama nga ni swirhumbana hikuva mhani-ntsongo a nga si tshama a ndzi hlambisa. Va ndzi tekele hi tihanyi. Ndzi tsundzuka ndzi vona ngati hikuva a ndzi tivavise. Ndzi tlhele ndzi ambala hembe ya canvas leyi a yi laveka vusiku na nhlikanhi, ivi ndzi ambala rhoko, naswona a ku nga ri na munhu loyi a swi xiyeke.

Loko a nga si famba, manana u ringetile ku huma endlwini ya kokwani hi ku landzelelana, tani hi leswi xisiwana xi nga sala xi ri xoxe. U ehlekete hi ku veka mavoni ya gezi, hi nkarhi wolowo a ku ri mfanelo ya tihosi. Khale, "u lusu" a yi tirhisiwa na mafurha. Malume Michele u karhatiwe hi leswi: endzhaku ka masiku nyana u fonele mutirhi wa gezi hi ku landzelelana kutani a endla leswaku na yena a nghenisa rivoni endlwini ya yena, kutani loko ndzi ya emugangeni na mina ndzi tiphinile hi ku vonakala nyana eka switepisi swa mapulanga leswi nga ni swiganga. Loko ndzi fanele ku ya exihambukelweni (a latrea), kahle-kahle a ku ri khumbi ro olova leri a ri ri eka xithezi xa le hansi endzhaku ka laboratoro ya yena, minkarhi hinkwayo a ku ri ni mabokisi lama hlengeletaweke ekusuhi na wona, lawa buti wa mina ma ma

akeke leswaku ma lunghekela loko komberiwa.

Hi mixo wa March 1st 1942, ndzi ambale satin ya wasi leyi nga ni mavoko ya wasi wo vonikela, swin'we na buti wa mina na kokwa wa mina Tore, ndzi heleketile manana na vamakwavo va yena va xisati lavatsongo eposweni ePiazza di San Sebastiano, hi leswaku, ina, ku ya e... bazi, leri a ri ta va yisa exitichini xa xitimela xa Vigliatore. Sesi wa yena Rosa wa malembe ya 4 a nga lavi ku tlhandlukela naswona buti wa yena, ku n'wi khorwisa, u n'wi byerile: - loko u nga tlhandluki u ta vabya - (Ndzi ta ku rhundza kambirhi).

Mina lonkulu, hi ku kuceteriwa hi mhani-ntsongo, a ndzi sukanga naswona ndzi tshame eNovara. A ndzi nga ha swi koti ku tshika ku rila. Ndzi lave nchavelelo emavokweni ya kokwa wa mina wa xinuna. Na yena u sale a ri yexe naswona siku rero ndzi tshame na yena leswaku ndzi ta tshama na yena. Endzhaku ka masiku ya kwalomu ka makume mbirhi papila ro sungula leri humaka eka manana ri fikile ri vulavula hi ku humelela ka riendzo. Tatana a a n'wi kume fulete leyinene leyi nga ni mati endlwini ni xitofu xa gasi, ku nga nchumu lowuntshwa eka yena. Loko a yisa xitori emahlweni, siku leri landzelaka loko a fikile u vitane muendli wa misisi endlwini leswaku a ta n'wi tsemeta misisi ya fexeni. Eximutanini lexi kwalomu ka vavasati hinkwavo a va ambala misisi ya vona yo leha leyi nga ni tupe. Hi ku komisa, manana u tsakile naswona a enerisekile ro sungula evuton'wini bya yena. Eku heleni ka xitori u ndzi bumabumerile eka mhani-ntsongo wa yena. Hakunene a a nga swi ehleketi hi ku xaniseka ka mina eCastrangia.

Siku leri landzelaka loko hi fambile, Mhani Antonia va ndzi tlherisele ematiko-xikaya kutani va byela nuna wa yena leswaku a ndzi xavela buku ya giredi yo sungula leswaku a ta ndzi dyondzisa ku tsala leswaku ndzi ta kota ku nghena giredi ya



vumbirhi hi October ematshan'weni ya giredi yo sungula. Mina xisiwana: A ndzi nga ha swi koti ku tlanga, kambe a ndzi fanele ndzi heta nkarhi wa mina ndzi ri karhi ndzi tsala ti-auction na tinomboro. Nkarhi na nkarhi mudyondzisi a a hundza hi le Castrangia loko a vuya ku suka eSan Basilio laha a a dyondzisa kona. Vito ra yena a ku ri Maria, a ri n'wana wa nhwanyana wa captain loyi mhani-ntsongo wa yena a a n'wi tiva. U n'wi nyike nghilazi ya mati. Hi nkarhi wolowo ndzi n'wi kombe buku yo tsalela eka yona kutani a ndzi nyika xitombo. U humese pensele yo tshwuka enkwameni wa yena kutani a tsala a ku "well done". I ntsako swonghasi, ntsako swonghasi ku tivona ndzi dzunisiwa, leswi nga tolovelekangiki eka mina. Ndzi sungule ku va na gome siku na siku, ndzi va kombela leswaku va ndzi yisa eka vamalume na vakokwani va mina hi tlhelo ra tatana, kambe mhani-ntsongo va vule leswaku a swi bohi.

A a chava leswaku ndzi nga ha va byela ndlela leyi ndzi khomiweke ha yona ni ku dyisiwa ha yona. Entiyisweni, swakudya a swi nga enelanga eka xinhwanyetana lexi a xi fanele xi kula ni ku kula: nimixo va ndzi nyike xiphemu xa xinkwa xo tiya lexi nga ni chizi, ninhlikanhi saladi ya matamatisi ni mitlhwari timbirhi. Nimadyambu, loko nuna wa yena a ri kona, Mhani Antonia u swekile pasta hi sauce leyi endliweke hi ku tisungulela leyi sekeriweke eka anyanisi yo ka yi nga swekiwanga. Naswona loko ndzi nga yi dyi a ndzi tipeta ekhombyeni ro biwa ngopfu. Leswaku a kuma ku hambana-hambana, madyambu man'wana a a sweka pasta ni tinyawa kumbe muxaka wa polenta yo olova, yo olova. Hi Khisimusi, Lembe Lerintshwa, Carnival na Easter ntsena laha a va dlaya huku kumbe mbyana. Hi January va dlaye nguluve leyi ava kuma salami ya swipayisisi na lard eka yona, kambe aswifanele ku dyiwa drop by drop handle ka swona aswita ringanela lembe hinkwaro. Nkarhi wun'wana na wun'wana hi

Sonto buti wa mina a a xava tripe yin'wana ya thyaka leyi, hambi sweswi, ku ehleketa ntsena hi yona a swi ndzi nyenyetsa, kumbe marhumbu man'wana lama hlanganisiweke ehenhla ka rhavi ra parsley, ti scallops, leti endzhaku a ti oxiwa. Hinkwaswo a ku ri swakudya swo chipa hikuva, hi ku ya hi vona, a hi fanelanga ku tlanga hi mali ku fana na vakokwa wa hina naswona va ndzi phindhe va ku: - Wa vona, va tshama va ri na tipani leti teleke hi tisoseji na switoko, va dya va nwa. Hi fanele ku tshama ekule na vanhu volavo - va te -. Vamalume va mina a va chava leswaku maxaka man'wana ma ta ndzi khorwisa leswaku ndzi sindzisa ku joyina manana na tatana etikweni-nkulu. Va ringete hi matimba ku ndzi endla ndzi va venga lerova minkarhi yin'wana, loko ndzi hlangana na vona, a ndzi veka mavoko ya mina ehenhla ka mahlo ya mina leswaku ndzi nga va voni.

September a yi fikile naswona a ndzi fanele ndzi tsala swikambelo swo nghena eka tlilasi ya vumbirhi. Vabuti va mina va ndzi yise emugangeni, va vulavurisana na mutirhi wa le makaya leswaku a ndzi veka tihlo, mudyondzisi loyi a ndzi ta va na yena eka giredi ya vumbirhi na mudyondzisi wa bodo ya swikambelo. Hinkwavo va tise tandza tanihi nyiko ku tiyisisa ku tlakusiwa ka mina. A ndzi nga si tshama ndzi tihlanganisa ni vanhu volavo, tlilasi a yi ri ni tidesika to hlayanyana ta mapulanga leti nga ni switulu swimbirhi leti nga ni swiphepherhele swa inki. Na mina a ku ri na vanhwanyana van'wana lava a va tsala swikambelo swo lulamisa. Va ndzi endle ndzi tlhantlha swiphiko swa ku engetela ni ku susa ebodweni ya ntima. Havumbirhi bya ti- inkwells ni bodo ya ntima a swi ri swintshwa hi ku helela eka mina. A ni ri karhi ni rhurhumela ku fana ni tluka hi ku chava ni ku khomiwa hi tingana, a ni nga swi tivi leswaku ni nga swi tlhantlha njhani vuhandzuri, phela Mhani Antonia a va ni dyondzisile ntsena ku tsala tinomboro ku suka eka yin'we ku ya eka khume.

Va tlhele va ndzi kombela leswaku ndzi tsala xivulwa, ndzi ehleketanyana ebukwini yo tsalela eka yona, kambe a ndzi nga swi tivi leswaku ndzi ta sungula kwihl. Loko ku rhuketela koloko ku herile, muhlayisi wa ndhawu u ndzi yise ekaya. Mhani-ntsongo va n'wi vutisile leswaku xikambelo xi fambe njhani kutani muhlantswi a hlamula leswaku a swi fambi kahle ngopfu, kambe vuavanyisi byo hetelela byi le ka vadyondzisi.

Lexi hlamarisaka, vuyelo bya kona a byi ri lebyinene naswona ndzi amukeriwile eka tlilasi ya vumbirhi: A ndzi lunghekele ku ya exikolweni, kambe xiphiso xa apron xi humelerile. Malume Michele a va ye exitolo siku leri nga hundza kutani va xava masalela ya lapi ra ntima. Mhani Antonia va ndzi endlele yunifomo ya mina ku nga si hela siku. A ku laveka mali yo tala leswaku ku xava folda yoleyo. Vamalume va mina a va ri na mali kambe a va khomekile hi ku hlayisa mali so yena, miser, u endle hinkwaswo leswi a nga swi kotaka a ndzi endlela folda ya plywood leyi nga na window clip. A va ndzi xavelanga ni peni. Malume u ake yin'wana hi xiphemu xo olova xa mapulanga lexi a xi namarhetiwe nib emakumu. A va nga swi koti ku cinca tibuku letimbirhi to tsalela eka tona ni pensele naswona va boheke ku swi xava. Hi October 1st ya 1942 mhani-ntsongo u ndzi heleketile exikolweni. Xo sungula u ye epodestà a ya kombela xitifikheti xa ku velekiwa lexi xikolo a xi xi lava hikuva a ndzi nga ri etlilasini. Mudyondzisi loyi a a tele hi musa naswona u ndzi amukerile hi mandla mambirhi, kambe a ndzi n'wi chava, kumbexana hikuva ematshan'weni ya voko ra yena ra xinene a a ri ni xirho xa xitekela xa rhaba hikwalaho ka mhangu leyi humeleleke loko a ha ri n'wana efemeni ya pasta ya tata wakwe. Ndzi averiwe xitulu eka tilayini ta le mahlweni. Vanghana va mina lavantshwa, lava a va nga ndzi vonanga lembe leri nga hundza, va tsakisiwile hi vukona bya mina, va gungula exikarhi ka vona va ku: - Ha yini

leswi swi vanga sicca-sicca? - (I mani xinhwanyetana lexi xo olova?). A ni chava ngopfu ni tlhela ni khomiwa hi tingana, a ni nga ha koti ku pfula nomu naswona a ni nga hlamuli na swivutiso leswi mudyondzisi a ni vutisa swona hi rirhandzu.

A ndzi ri n'wana wa nhova naswona a ndzi nga ri na xivindzi xo kombela ku huma ndzi ya chucha, naswona kan'we ndzi ti chuhile. Se loko ni fika ekaya mhani-ntsongo va ni ba hikuva a fanele a hlamba rhoko ya mina leyi a yi nga ta omi hi nkarhi wa siku leri landzelaka hambu swi ri tano. Masiku ya hundze naswona leswi fanaka a swi tlhela swi humelela nkarhi wun'wana ni wun'wana. Mudyondzisi loyi, loyi a swi kumeke exikarhi ka siku, u ndzi rhumele exihambukelweni, kambe minkarhi yin'wana a a rivala kutani ndzi tlhela ndzi swi teka. Vadyondzi-kulorhi a va ndzi honisa va tlhela va ndzi papalata onge hi loko ndzi karhatiwe hi ntungu naswona a va nga ringeti ni ku endla xinghana na mina.

A va tivana hikuva a va hlangana emugangeni, kasi mina a ndzi fanele ndzi famba kwalomu ka awara leswaku ndzi ya fika endlwini ya le makaya naswona hikwalaho a ndzi nga ri na nkarhi wo va vanghana na vona. Vamalume a va ta edorobeni hi Sonto ntsena ku ta hlangana ni vanghana ni ku heta tiawara ti nga ri tingani to tsakisa na vona emahlweni ka bodlhela ra vhinyo. Kambe minkarhi yo tala mhani-ntsongo a va tshama ekaya leswaku va ta amukela tioda ta ntirho ta nuna wa yena. Loko ndzi ri ni malembe ya tsevu ndzi fambe hi gondzo ro leha ra timeyila leri tlhandlukaka. Hafu ya ndlela ndzi yime ndzi ya teka ntlhambi wa ti- violet leti rhendzeriweke hi matluka leswaku ndzi ta nyikela eka mudyondzisi.

Ndzi fike exikolweni ndzi karhele. Endzhaku ka ninhlikanhi ndzi tlhelele ematiko-xikaya ndzi heleketiwa hi ku rhurhumela loku dlayaka tindleve ka ti- cicada ni dyambu leri hisaka, ndzi nga si

tshama ndzi hlangana ni moya-xiviri lowu hanyaka.

Ni lo tipfalela ehovel yaleyo ni sala ni ri ndzexe ni ti fantasize na mina hi less than serene atmosphere na mhani-ntsongo a ya va strict eka mina. Malume, loko se a heta ntirho, kwalomu ka minkarhi hinkwayo a a yima etavern ivi a tlhelela ekaya nivusiku swinene, minkarhi hinkwayo a dakwile. Minkarhi yin'wana, a dakwile ku tlula ntolovelu, a a lahleka naswona a nga tlheleli ekaya. Mhani-ntsongo wa yena na vaakelani van'wana va fambile va n'wi lava exikarhi ka vusiku etlhelo ka nambu va ri karhi va voninga ka mavoni. Loko va n'wi kuma a wile ehansi va n'wi khorwisile leswaku a ya ekaya.

Hi nkarhi wolowo, a ndzi nga swi koti ku endla nchumu lowunene exikolweni. Eku heleni ka kotara yo sungula mudyondzisi u hangalase makhadi ya swiviko, kutani hi swikombiso swa vufasisi naswona khombo ra kona hi tidyondzo hinkwato leti nga enelangiki: khadi ra mina ra xiviko a ri ri ra vusiwana swinene etlilasini. Ku khutaza mhani-ntsongo ndzi n'wi byerile leswaku makhadi man'wana ya swiviko na wona ya fana na ya mina naswona mhani-ntsongo va lava ku teka bait. Kutani siku na siku a ndzi kuma xivindzi hi ndzexe naswona etlilasini ndzi ringete ku endla xinghana ni vadyondzi-kulorhi van'wana. A ndzi lava ku va tshinelela, kambe va ndzi hlongole eka mabulo ya vona, kumbexana hikwalaho ka leswi ematihlweni ya vona a ndzi ri nhwanyana wa le makaya wa xisiwana.

## Ndzima ya vunharhu - Mintlangu ehenhla ka sava



Emalembeni lawa u ma heteke u ri wexe eCastrangia, nkarhi a wu nga si tshama wu hundza hikuva nchumu wun'we ntsena lowu a wu ta wu endla a ku ri ku yingisela ku rhurhumela ka swinyenyana siku hinkwaro ni hi ximumu ku rhurhumela loku pfallaka tindleve ka ti- cicada, loko sirocco yi nghena hi ku olova yi huma elwandle. etlhelo ka ndlela ya zigzag ya nambu ivi a hisa nkova. Swiharhi swa le makaya a swi ri vanghana va mina. Kutani ndzi hete nkarhi wa mina ndzi ri karhi ndzi ehleketa. Ndzi ake misava ya mina kusukela eka swifaniso leswi aswi humelela eka mina eka ndzhaku ka xibakabaka kumbe exikarhi ka marhavi ya mirhi: swiharhi swa nhova leswi vulavulaka, ti knights leti ndzi ti foleleke etlhelo ka Headsaver Rock kutani ndzi ti layiniwile na swa mina matimba ya masalamusi ndzi va endle va wa, ndzi va langutile va lovisiwa hi ku chava. Kutani ndzi hundzule Ribye ri va dragona leyi hi xitshuketa yi tihambaneke ni ntshava naswona, yi haha ehenhla, yi hangalasa ku chava ematiko-xikaya hinkwawo. Ndzi hundzule mapapa, lawa ya hundzukeke swikepe leswi hahaka kutani ndzi famba exibakabakeni ndzi ehleketa ku

ya ehandle ka lwandle ra le kule, laha manana na vamakwerhu va xisati a va ndzi rindzile kona. Ti- crab leti a ti huma ematini ya nambu ivi ti pfimba kukondza ti hundzuka swiharhi leswikulu leswi a swi tsuvula hambu ku ri swimilana loko swi ri karhi swi ya emahlweni enambyeni.

Minkarhi yin'wana a ndzi tsundzuka xikandza xa mhani-ntsongo Antonia lexi nga tsakisiki. A nga ndzi rhandzi, a nga ndzi rhandzi naswona a ndzi n'wi veng: manana a a ndzi tshembisile sesi wa yena kambe u tlhele a ndzi tshembisa leswaku siku rin'wana u ta ta a ta ndzi teka: leswi hi swona swi endlaka leswaku a ndzi tala ku khandziya mirhi, u kambisise xibakabaka, a ri ni ntshembo wo n'wi vona a fika hi le ndzhaku ka hanci yo basa na tatana. Eka swimitana swa le kusuhi swa San Basilio na Vallancazza vavanuna lava hinkwavo a va sukile. Leswi a swi sele a ku ri vavasati, vana na vadyuhari va nga ri vangani. A ku ri swimitana leswi nga vulavuriki leswi vutomi a byi nga swi khumbi nikatsongo. Nkarhi a wu yimile naswona vanhu a va pfumela leswaku hinkwaswo swi ta cinca, leswaku siku rin'wana, loko nyimpi yi herile, nhluvuko wu ta endla ku nghena ka wona hi ku hlula eka ntlhambi wolowo wa tindlu leti hangalakeke, leti feke ni leti tsekatekaka. A ndzi ta va ndzi tsakele ku va na vanghana, ku tiva leswaku a ndzi nga ri ndzexe naswona ndzi lahliwile, ku kota ku sirheleriwa, ku tiva leswaku ndzi nga tumbela emakaya ya munhu loyi kumbe yoloye. A ndzi nga ri na yona hambu ku ri mfanelo yo vula leswaku a ndzi nga ri na ndyangu, leswaku vatswari va mina a va ri ekule eribuweni leri hambaneke ra lwandle, ku tlula muvala wolowo wa wasi lowu nga heriki, lowu exikarhi ka mina na vona a ku fana ni ntshava leyi tlakukeke ni leyi nga fambekiki. Ematshan'weni ya sweswo ndzi boheke ku tshama na mhani-ntsongo loyi a ndzi khomeke hi ndlela yo biha. Loko ndzi ehleketa hi swona ndzi n'wi vona a humelela, u ndzi

hlundzukisile hi rito rero ro rhurhumela ni ra tihanyi. Rito leri endliweke ku huwelela, ku huwelela, ku rhuketela na ku rhuketela.

Hambi ku ri swiharhi a swi chava rito ra yena. Hi nuna wa yena ntsena laha a nga ehlixa xirhendzevutani xa yena naswona mpfumawulo wa rito ra yena wu cince hi ku helela, wu hundzuka ku rhurhumela ka nyimpfu. Mhani-ntsongo a va ehleketa leswaku xinhwanyetana a xi na vuswikoti byo twisisa leswi humelelaka ekusuhi na xona. A ndzi twisisanga hinkwaswo ntsena, kambe, ku tlula kwalaho, a ndzi tshamanga ndzi miyela kumbe ndzi nga endli nchumu. A ku ri nyimpi leyi a yi tshama yi ri kona. Ku lwela loku nga heriki ni loku karharisaka. Nkarhi na nkarhi a ndzi ehleketa hi vumundzuku: a dyuharile naswona a nga pfuni nchumu, a ndzi ri ntsongo naswona ndzi tiyile, kambe ku nga khathariseki hinkwaswo a ndzi nga ta n'wi khoma hi ndlela yo biha, a swi nga ri xiphemu xa ntumbuluko wa mina.

Minkarhi yin'wana a ndzi tshinela ekusuhi na nambu laha a ndzi kuma vanhu va ya hlamba swiambalo, ku ya endla ku hlantswa, hi leswaku, va hlantswa maphepha na swiambalo, va rhanga va tsakamisa hinkwaswo enkumeni. Kumbe loko, endzhaku ka nkarhi wo tsemeta, va tile ku ta hlamba voya bya tinyimpfu ivi va byi omisa edyambyini leswaku byi basa ivi va byi tirhisa ku peta materase ya mibedo. Ndzi ye ndzi ya hlengeleta swiphepherhele leswi a swi sele exikarhi ka maribye lama nga eribuweni kutani ndzi ambexa xipopana xa mina xa rag hi swona. Loko ni nga ha tivi leswaku ni ta endla yini, ni sungule ku tlakusa maribye lama nga eribuweni ra nambu ni lava ti- crayfish, ni ma khome hi vutshila hi tintiho ta mina ehenhla ka nhloko ya mina, leswaku tintiho ta tona ti nga ndzi pfofosi tintiho. Ndzi ti yise ekaya naswona nimadyambu loko mhani-ntsongo va lumeka ndzilo ndzi ti oxile ndzi ti dya: eka mina a ku ri swakudya swo hlawuleka swa



ni madyambu. Minkarhi yin'wana ematshan'weni ya ti- crab, hi ku hatlisa loko ribye ri tlakusiwile, swinyenyana leswitsongo leswi chavaka a swi duvula ehenhla hi ku tlula-tlula loku yimisiweke, leswi a swi endla leswaku ndzi tlula hi ku chava. A ndzi ehleketa leswaku i vatlangi-kulorhi naswona minkarhi yin'wana a ndzi tisola hambu ku ri ku boheka ku famba, ndzi va siya va ri voxo emunyameni vusiku hinkwabyo. Loko ndzi boheka ku tlhelela ekaya nimadyambu ndzi vitanile hi rito lerikulu eka Malume Michele, ndzi tirhisa nkarhi wa echo leyi a yi tumbuluxiwa enkoveni. Minkarhi yin'wana hi ximumu loko ku ri ni ndyangu wa ka Scardino lowu a wu tshama endlwini leyi nga ehenhla swinene ka nkova, a ndzi ya va endzela. Ndzi tlange na Mimma loyi a ri lontsongo eka vamakwerhu.

Goofy a a tolovele ku aka switulu na matafula ya swipopana. A swi tsakisa swonghasi ku heta tiawara ti nga ri tingani hi ri ni khampani. Nimixo va ndzi fonele loko va ya etlhelo lerin'wana ra nambu ku ya teka masi. A va ri na bakiti ro tata, "Concettina" a enerisekile ku n'wi vona a ri senga. N'wini wa tihomu, Micca a Cappellea, u ndzi twele vusiwana kutani a ndzi nyika hafu ya nghilazi. Ekaya ka mhani-ntsongo a hi vona masi kambirhi hi lembe: loko a endla swigwitsirisi na hi Paseka loko a lunghiselela matuva hi tandza ra ring ra mihlovo. Loko masi ya vila ndzi rhurhumerile xiphemu xin'wana na xin'wana xo hetelela xa wona. Ekamareni ra yindlu ya le makaya a ku ri na mubedo wa buti, loko wu nga vitaniwa mubedo, na tibodo leti a ti vekiwile eka swirhendzevutana swimbirhi swa nsimbi leswi nga na materase ya byanyi, tani hi leswi va siyeke ya voya bya tihanci eNovara. A ndzi fanele ndzi etlela ehenhla ka materase ya byanyi lama nga ni xiambalo xa khale xa masocha ntsena ehenhla, lexi nga ni mafurha naswona xi onhakile. Ndzi ye eku etleleni na hembe ya canvas leyi a ndzi yi ambala hambu ku ri ninhlikanhi ndzi nga ri na

ti panty. A swi koteki ku hlamusela xirhami lexi a ndzi xaniseka ha xona vusiku byin'wana ni byin'wana. Loko mpfula yi na, a ku fanele ku vekiwa swibya leswaku ku hlengeletwa mati lama nghenaka ma huma ehenhla ka lwangu. Loko ndzi lava ku chucha nivusiku, a ndzi fanele ndzi huma endlwini ndzi ya swi endla ekusuhi ni xitepisi. Loko a ni nga swi xiyi, why ni lorha, ni swi endla ehenhla ka materase ya straw, nimixo na mina a ni ta teka ku biwa ko tala. Mhani Antonia na vona va lo etlela va ambale xikipa lexi a va xi tirhisa ninhlikanhi, kasi Malume Michele a ti govekile ku fana na mana wa yena.

Nkhuvo wo etlela a wu endleka hi ku ya hi mukhuva lowu tolovelekeke: xo sungula ndzi ya eku etleleni, ivi ku va nkarhi wa mhani-ntsongo, ivi buti wa mina a hluvula buruku ra yena ra canvas leri nga ni mitila ni swiambalo swa le ndzeni. Hi hembe leyi a yi ntshunxekile swinene leyi a yi ambala ninhlikanhi a kongoma emubedweni a tima rivoni ra oyili leri a ri vekiwile etafuleni leri a ri hlangana na rirhangu. Mina, loyi a ndzi ri na vusopfa, ndzi endle onge a ndzi languti ndzi hlometela hambu swi ri tano: loko a korhama ehansi leswaku a tima langavi ndzi vone silhouette ya yena yi humelerile erirhangwini, ku fana na ndzhuti wa Xichayina, na din-don leyi a yi lenga-lenga. - Oho, swi sasekile swonghasi! - a ku, hikuva vhinyo hinkwayo leyi a yi nwile yi n'wi hise ngopfu. Etlhelo ka mubedo wa vona a ku ri ni swikepe swimbirhi, hi leswaku, mabasikiti mambirhi lamakulu ya nhonga laha a va hlayisa makuwa lama omisiweke kona. Va ti funengete hi swiambalo swa thyaka ni leswi nga ni mafurha naswona eka leswi swo hetelela a ku ri ni swiambalo swa le ndzeni leswi baseke swa buti. Eka bokisi leri nga ekusuhi na mubedo wa mina a va hlayisa xinkwa na xikhafu lexi a va ndzi phutsela enhlokweni loko ndzi ya exikolweni hi xixika, swiambalo swa mina swa le ndzeni na swa mhani-ntsongo. A ndzi ti tirhisa hi Sonto ntsena

loko hi ya emisa eNovara. Vamalume va vule leswaku a hi fanelanga hi ti ambala ematiko-xikaya hikuva hi ta ti ambala swi nga pfuni nchumu.

Hi Ndzhati va dlaye nguluve. Va lunghiselele tisoseji tin'wana ivi va chela munyu eka mafurha ya kona. Milenge leyi virisiweke a yi hlayisiwa embiteni ya terracotta leyi nghanisiweke eka mafurha ya mafurha. Hi ntolovelolo ati dyiwa hi May na ti broad beans letinga swekiwa hikuva hi ndzhavuko atinga dyiwa khale. Nkarhi wun'wana, a kuri April, ni vutise mhani-ntsongo hi mhaka leyi hikuva a ni khomiwe hi ndlala swinene naswona a ni nga tivi leswaku ni ta dya yini hi xinkwa. Mhani-ntsongo va sungule ku huwelela va ku ndzi penga. Siku rin'wana loko ndza ha vuya exikolweni, ndzi hlangane na Ofelia na sesi wa yena etlhelo ka gondzo ra timeyila. A va lahlekeriwe hi mana wa vona naswona a va vuyile ni tata wa vona va huma eFurwa.

A va ri paler ngopfu ku tlula mina, ni va twela vusiwana ni va byela ni ku: nghanani laha ni tshamaka kona, hi nkarhi lowu mhani wa mina va humile va ri karhi va teka mati, eovheni ku na mbita leyi nga na swakudya, yi tekeni, mi tidyela kambe mi nga endli'. t say anything then to anyone.- Va ndzi nkhenisile naswona, hi ku susumetiwa hi ndlala, va landzele xitsundzuxo xa mina handle ko kanakana. Hi May, loko vamalume va swekile tinyawa to anama, va fambile va ya teka milenge ya nguluve naswona ematshan'wini ya sweswo va kume ntsena poto leri nga na mafurha: hi ntumbuluko va ehleketa leswaku hi mina, masiku yo tala va ndzi hlundzokerile leswaku va ndzi endla ndzi hakela. Enkarhini wolowo ndzi titwe ndzi tinyungubyisa swinene hikuva a ku ri ro sungula ndzi ve ni ku titwa loku tsakisaka ka ku hlula enyimpini leyikulu yo lwisana ni makwanga ya vona. Hikwalaho ka ku pfumaleka ka vuhlayiseki, ti fleas a ti fuma ti nga kavanyetiwi endlwini hinkwayo. A va ndzi tlhava nhamu nivusiku

naswona mhani-ntsongo a va ndzi tota hi mafurha ya mutlhwari madyambu man'wana ni man'wana leswaku switsotswana swi nga ndzi mama ngati. Nimixo nhamu ya mina a yi languteka onge yi pendiwile. Ku fana na mhani-ntsongo, na mina a ndzi ri na tinsuna, a ndzi nga si tolovela ku hlamba nhloko. Hi hala tlhelo, mhani-ntsongo a va tolovele ku gombonyokisa misisi ya mina va yi tota hi mati ni chukele leswaku yi tshama yi ri na xitayili.

Hi hala tlhelo, vadyondzi-kulorhi a va tshama va basile. Hambi ku ri xisiwana xa vona a xi nga ri na thyaka ku fana na mina. Mudyondzisi u tlhele a hoxa xandla entirhweni wa ku vekiwa etlhelo hi ku ndzi susumeta ekule ni vanhu hinkwavo ku ya eka desika ro hetelela. Miri wa mina a wu thyakile hi ndlela leyi nga hlamuselekiki. A va ndzi hlambisa enambyeni kan'we hi lembe, hi nkarhi wa nkhuvo wa Ferragosto, lowu nga wa nkoka swinene edorobeni. Nkarhi wun'wana loko ndzi ri karhi ndzi ehleketa hi manana, a ndzi ri ni malembe ya kwalomu ka nkombo, ndzi wele enkumeni lowu virisaka wa xigwitsirisi. Ndzi hise voko ra xinene naswona mhani-ntsongo a va ndzi yisa eka dokodela, kambe a va ndzi tshungula hi swimilana siku na siku. A ni ri na swiphepherhele swimbirhi leswi fanaka na matandza mambirhi ya maphaphatani, ni huwelerile hi ku twa ku vava kambe a nga si tshama a tshukatshuka. A ndzi languteka onge ndzi rhurhumerisiwa hi timbeva.

Ndzi hlakarherile hi singita endzhaku ka tin'hweti ti nga ri tingani naswona ndza ha ri na swikombiso swa swona. Hi nkarhi wa xikolo, loko ndzi ri ebalkonini hi Sonto yin'wana, xinhwanyetana xin'wana lexi a xi xika xi ndzi vutisile loko ndzi lava ku famba na xona eka dyondzo ya katekisima ya Miss Vincenzina. A ni nga swi tivi leswaku i yini hikuva mhani-ntsongo a va ndzi yisa emisa ntsena hi tiholideyi ta nkoka swinene, a ni nga swi twisisi leswaku ku ya ekerekeni i yini. Muprista un'wana, Tatana Buemi, a a

tshama etlhelo ka yindlu ya hina, kambe ndzi hlangane na yena minkarhi yitsongo swinene naswona ndzi n'wi langutile ndzi nga swi lavi. Mhani-ntsongo va ndzi phindhe ad nauseam: "Loko wo vulavula na yena, muprista yoloye u ta ku tsema ririmi." Hambiswiritano, ndzi kombele naswona ndzi kume mpfumelelo wa ku teka tidyondzo ta katekisima ndzi nga swi langutelanga. Hi ku hatlisa ndzi titwe ndzi ntshunxekile eka ndhawu yoleyo. Wanhwana loyi u ndzi nyike xibukwana ni phepha-hungu. Ndzi titwe ndzi tsakile swinene loko ndzi twa hi ta Yesu. Siku rin'wana u ndzi byele leswaku u ta ndzi lunghiselela Xilalelo xa mina xo Sungula. Ndzi vulavule hi swona ekaya va ndzi byela leswaku ndza ha ri ntsongo ngopfu. Ndzi hlamurile, ndzi hamba, leswaku vanhwanyana hinkwavo va ntlawa a va ta va va swi endlile. Entiyisweni se a va tiyisisiwile, hambiswiritano mina na wanhwana loyi hi tshamile hi pfumelelana naswona hi veke siku na muprista wa San Nicola: siku ra Corpus Christi.

Xiphiso xa xiambalo xo basa xi humelerile, kambe un'wana u tivise mhani-ntsongo leswaku tinghwendza a ti hirhisa. Siku leri a ri rindzeriwile nkarhi wo leha ri fikile: nimixo u ndzi heleketile ekerekeni ku titsona swakudya. A a ehleketa leswaku vanhwanyana lavan'wana a va ri kona hikuva a nga si tshama a teka goza ro tihlanganisa ni wansati wa katekisima. Hi ku xiya leswaku ndzi ndzexe, u ndzi rhukete a ku: "Muhembi, a nga ri na vusopfa." Mudyondzisi wa mina na yena a a ri eka misa mixo wolowo ni vanhu van'wana. Vavasati van'wana lava a va ri kona va n'wi rhulise mbilu. Muprista u fikile a ndzi khoma hi voko a ndzi yisa esacristy leswaku ndzi ya tiphofula. U ndzi byele marito yo saseka lawa a ndzi nga si tshama ndzi ma twa. Ndzi titwe onge ndzi haha ndzi ya eTilweni kutani ndzi tityela ndzi ku: "A hi ntiyiso leswaku vaprista va tsema tindzimi, ku hambana na sweswo va tiva ku twisisa ku xaniseka ka xinhwanyetana." Loko

a ndzi swi kota a ndzi ta va ndzi n'wi angarhile ndzi tlhela ndzi n'wi tswontswa hi ntsako.

U ndzi endle ndzi vula ntlhanu wa ti Hail Marys tani hi penance kutani ndzi tlhelela exitshan'wini xa mina. Mhani-ntsongo va hatle va ndzi vutisa leswaku ndzi byele yini mufundhisi ku va ndzi tshame kona nkarhi wo leha swonghasi, kutani ndzi ku: - Nhwanyana loyi u ndzi dyondzisile leswaku ku tiphofula i xihundla -. - Ina, kambe u fanele ku ndzi byela ro sungula - ku sindzisa harpi. Swi nge endleki. Kuve na mass, Communion and loko hi ri endleleni yo huma va ni sindzisile ku ni tswontswa voko ra buti va ku: "Please bless me". Ndzi sungule hi kokwa wa mina, minkarhi hinkwayo xivulwa xin'we, kutani ndzi rhendzeleka na maxaka hinkwawo. Mhani Gaetana va ndzi nyike xibukwana. A ndzi khomiwe hi ndlala, kambe a ku nga ri na munhu loyi a ndzi nyikeke swakudya. Hi ntolovelu, loko nkhuvo wu herile, a ku ri ntolovelu ku ya ebarheni ku ya teka granita na swigwitsirisi, kambe va hluriwile hi mania yo hlayisa: ninhlikanhi a hi dya plate ya pasta naswona nimadyambu hi ye eka muteki wa swifaniso hikuva maxaka ya ringanyete ku rhumela xifaniso xa manana.



A ndzi hete tlilasi ya vumbirhi naswona ndzi pasile hi timaraka ta le hansi swinene. Lembe rero hi boheke ku tshama ematiko-xikaya ximumu hinkwaxo. Ndzi kanetile ndzi ku: - At least hi Sonto ndzi fanele ndzi ya emisa ndzi endzela kokwa wa mina loyi a nga yexe -. A a ri wanuna lonene swinene, a karhatiwa hi vuvabyi bya rifuva. N'wana wa nhwanyana u n'wi honise, xiphemu xin'wana hikokwalaho ka ku honisa, xiphemu xin'wana hikuva a conditioned hi nuna wa yena, loyi a tshama a hlundzukele vaakelani, maxaka na tata wa nsati.

Ndzi teke laundry ndzi ya hlamba ndzi yi yisa eka mhani-ntsongo exihundleni eka Michelillo handle ka swona a ku ta va na xiphiso. A nga titwi hambu ku ri rirhandzu eka tata wakwe: siku rin'wana un'wana wa vamakwavo va yena va xisati hi manana u tile eCastrangia ku ta va byela leswaku u file. U n'wi byerile a ku: "Loko u nga fambi, ndzi ta ku raha hi xitombo."

Loko kuri na nkhuvo emugangeni, swirho swa ntlawa wa vuyimbeleri aswi nyikiwa "pezzo duro Malume Michele, a swi nga si tshama swi va erivaleni leswaku hikuva a nga swi tsakeli kumbe hikuva a susumetiwa eka xiendlo xo hanana lexi nga tolovelekangiki, loko a ndzi vona ndzi hundza u ndzi vitanile a ku: "Concettina, tana u ta teka ice cream". Nakona ndzi teke nkarhi ku tiphina, eka swiendlakalo sweswo leswi nga tolovelekangiki, nchumu lowunene.

Nkarhi wun'wana lowu hundzeke Dokodela Cosentino wo huma eBaceno u ndzi tsundzuxe vuxokoxoko lebyi a byi lahlekile emianakanyweni ya mina. Loko ntlawa lowu wu ri karhi wu tlanga eswitarateni swa doroba, vana va ringete ku joyina mphikizano lowu. Kambe leswaku ku lulamisiwa vukona bya vona a swi laveka ku "tiva" xirho. Leswaku a swi tiyisekisa, a a khome voko

rakwe exikhwameni xa xiketi xakwe. Hi ndlela leyi ndzi landzele buti wa mina Michele, kasi Gianni Cosentino, n'wana wa mudyondzisi wa xikolo xa le hansi naswona a nga ri na tatana, u hlayise voko rakwe exikhwameni xa murhangeri wa ntlawa wa swigevenga.

Exikarhi ka nyimpi, tibomo tin'wana ti sungule ku wa eNovara. Hinkwavo va balekile naswona van'wana lava hi va toloveleke va tumbele na hina eCastrangia. Eka mina a ku ri nkhuvo hikuva a ndzi ta va ndzi ri eka khampani. Nkarhi na nkarhi a wu twa mpfumawulo wa swibalesa swa swibalesa. Mahungu yo vava ya tlhele ya fika ya leswaku n'wana wa n'wini wa vhengele ra mapa ya le Orlando u handzuriwile hi bomo. Manana wa le Domodossola, loyi a tikeke ra vumune, u sale a ri yexe na Rosa na Antonietta. Tatana a a vitaniwile a tlhelela eSicily leswaku a ta va Bersagliere. Endzhaku ka tinhweti nyana a fambile u twe leswaku mana wa yena u velekile xinhwanyetana lexi vitaniwaka Emma naswona u na ku koteka ko tlhelela ekaya tani hi leswi a languteriwile ku ntshunxiwa na vana va mune.

Khombo ra kona, loko a fika eDomodossola u kume xihlamariso xo vava: Emma a a tshikile ku hanya endzhaku ka masiku ya 12. Endzhaku ka masiku mambirhi u boheke ku tlhelela emahlweni. Endzhaku ka tinhweti nyana - akuri nkarhi wa ku nga tiyiseki na ku nga tshamiseki endzhaku ka ti 8 September - u kotile ku balekela ntirho wa vusocha kutani a tlhelela e Novara kuya rindza nyimpi yi hela leswaku ata joyina mana wa yena. U pfule xitolo lexitsongo xa vaendli va swiambalo. Siku rin'wana ni rin'wana a ndzi ya n'wi vona. Shy but shrewd for my age, a ni ri na intuition ya leswaku papa a ta etlela na wansati la tekiweke kambe na nuna wa masocha. Siku rin'wana ndzi nghene ehofisini ya mabokisi exitarateni lexi tlakukeke ePiazza Bertolami. Munhu loyi



a huma exitolo lexi landzelaka a ri karhi a bula na papa. Ni pounce hi tintiho ta mina ta index na middle ni kombetela ku gouge out mahlo ya tatana loyi a a kanganyisa manana. Makhelwana u swi kotile ku ndzi khoma, kasi papa va vula hi ku n'wayitela "Mind your own business". Hi '44 ku velekiwile mufana wa misisi ya ntima, wa misisi yo gombonyoka ku fana na yena...

Le Badiavecchia kokwa wakwe wa xinuna hi tlhelo ra tatana u vabya hi khensa ya le khwirini. Ndzi kume mpfumelelo eka mhani-ntsongo wa mina leswaku ndzi ya n'wi vona. Hakanyingi a ndzi xika ndzi huma eCastrangia kutani ndzi famba hi ndlela leyi nga etlhelo ka nambu. Ndzi n'wi tsundzuka a ri emubedweni, a ri ni ku rhula. Kokwana wa xisati a ha khomekile hi vhengele naswona a nga swi koti ku nyikela nkarhi wutsongo eka rona. U n'wi veke rhavi ra mutlhwari leswaku a hlongola tinjiya, kambe u nyanyile naswona a nga ha ri na matimba kutani ndzi ti hlongola eka yena. Hi November 2, 1944 loko a ri ni malembe ya 66 u khandziye xihahampfhuka a ya eTilweni. Tatana a ha ri eSicily. Vamalume va yena na vona va ve kona eka xilahlo.

Nkarhi na nkarhi a ndzi kuma mapapila yo karhi lama humaka eka manana. Hi '45 papa u tlhelele eDomodossola naswona hi '46 makwerhu wa mina Giuseppe u velekiwile.

## Ndzima ya vumune - Mafurha, swivungu na tihlo ro biha



Nyimpi a yi ri karhi yi pfurha emisaveni hinkwayo, ku vulavurisana a ku tika naswona a hi nga ha twi hi Manana. Nkateko wa kona, tatana a a vuyisiwile eSicily eka Bersaglieri Corps naswona loko a ri na masiku ma nga ri mangani ya ntshunxeko u tile a ta ndzi endzela. Hikwalaho ka nyimpi a ku ri ni vanhu vo tala ematiko-xikaya. Vanhu lava rhurheriweke emakaya ya vona a va tala ku tshama masiku ya khume ntlhanu, kambe endzhaku ka sweswo doroba leri a ri ri ekhombyeni ro buluka hi tibomo naswona va tsakele ku tshama ematiko-xikaya lembe hinkwaro.

Nkarhi na nkarhi a ndzi tumbela eka vanhu volavo. A ku ri ni ndyangu lowu a wu ri ni vana va mune lava a va tshama va ri ni moya lowunene hambileswi a va pfumala swakudya. Ndzi vone makwanga ya vamlume lava a va ri na makuwa yo tala yo oma naswona a va nga ma nyiki munhu: ndzi teke voko ro saseka ndzi va tisela exihundleni. Ndzi hlayisele tin'wana ta tinyawa leti va ndzi nyikeke tona leswaku ndzi va dya swakudya swa nimixo. Hambi ku ri xinkwa xo tika: xilayi lexi mhani-ntsongo va xi vekeke

exikhwameni xa mina va nga si ya exikolweni ndzi xi avelane na vana volavo ivi hi ku cincana va ndzi nyika phepha ro tsala eka rona, va ndzi endla ndzi tlanga hi swing naswona un'wana wa vona a aka switoyi, switulu na mibedo ya swipopana leyi a yi nyikeke mina na sesi wa yena lontsongo, kasi sesi wa yena lonkulu u hi endlele swipopana swa rag.

Minkarhi yin'wana a swi humelela leswaku ndzi rhelela enambyeni, laha vavasati lava humaka endhawini leyi rhendzeleke a va ya hlantswa swiambalo swa vona hi nkuma, kutani ndzi yime ndzi languta ndzilo lowu pfurhaka ku hisa mati hi xibya lexi khomiweke hi maribye mambirhi lamakulu hi ku hlamala. A ndzi si tshama ndzi vona mhani-ntsongo va endla vuhandzuri lebyi. A nga si tshama a hlamba kutani a ya enambyeni loko ku nga ri na munhu leswaku a nga paluxi swiambalo swa yena leswi nga ni mafurha ni leswi thyakeke swinene.

Minkarhi yin'wana a ndzi languta vavasati lava a va andlala ntsembyana lowu lukiweke ekaya emaribyeni ku ringana masiku mambirhi kumbe manharhu. Va yi tsakamise va tlhela va yi omisa ehansi ka dyambu leri pfurhaka kukondza yi hundzuka yo basa. Mhani-ntsongo va tshamela ku ndzi fonela ekaya kambe a ndzi endla onge a ndzi swi twi. Hi nkarhi wa nyimpi, n'wana wa yena wa nhwanyana na yena a a vuyile hi le Turin ni xinhwanyetana. Hikwalaho ko xixima Salvatore, n'wana wakwe wa vumbirhi, u khomiwe ku fana ni hosi ya xisati. Hi nkarhi wolowo va sale emugangeni naswona eka xiendlakalo lexi mhani-ntsongo u humese xisibi xo nun'hwela, tithawula ta linen, dish dryer, tablecloth na ti napkins ku endla impression ya kahle. Ematshan'weni ya sweswo a ndzi khomiwa ku fana ni nandza, ndzi rhumeriwe ku ya tsutsuma mintirho ni ku lata mati exihlobyeni, hikuva ku rhumela muendzi a ku khomisa tingana.

Khisimusi yi fikile naswona, hi ku ya hi mukhuva wa le n'walungwini, nimixo mutekiwa u nyikiwe nyiko yo saseka leyi humaka eka N'wana Yesu eka n'wana wakwe wa nhwanyana: sete yo saseka ya swibya ni swibya swa xipopana. A ndzi tsakile hikwalaho ka yena, kambe hi nkarhi lowu fanaka a ndzi pfurha hi vukarhi tani hi leswi swilo sweswo a swi nga si tshama swi ndzi humelela. A ndzi ya ndzi tsana swinene. A ku ri ni madiriva kambe khombo ro ma dya: a ma fanele ma tshikileriwa leswaku ma ta dyiwa vhinyo. A wu ta dya ntsena leyi yiviweke eka vaakelani. Ti hazelnuts ati hlengeletwa kambe kuva ti xavisiwa. Ndzi dye swin'wana exihundleni ku fana ni swimanga leswi nga ekhwatini. Vamalume a va xava masi ntsena hi khisimusi na Paseka ku endla swigwitsirisi ivi ndzi swi skima hi xipunu xa tiya loko swi ri karhi swi vila. Mhani-ntsongo a va nga tali ku ndzi lunghiselela tandza leri oxiweke. A ndzi tala ku tshemba leswaku u ta ndzi gayela: - A hi yi vekeni kutani loko hi ri na yin'wana naswona ku veka tandza ku hundza (a ri jaha ro huma eMessina leri a ri famba-famba ematiko-xikaya ri hlengeleta tandza ri ri hundzisela ri ri lerintshwa) hina a nga swi xavisa a kuma mali -. U hlengelete matandza ku ringana tin'hweti timbirhi ivi a ma xavisa.

Vanhu va le Messina lava xaveke tandza kumbexana a va ri ni xinyenyana emavokweni ya vona. Makuwa lawa a ya fanele ku nwiwa, a ku dyiwa ma nga ri mangani ntsena, man'wana a ma tshikiwa ma oma edyambyini leswaku ma ta xavisiwa kumbe ku ma hlayisa leswaku ma ta dyiwa hi xixika. Hi n'hweti ya October, a ku endliwa ti- chestnut to saseka nimadyambu. Loko ku ri na leti a ti rhurhumerile leti a ti sele, buti wa mina a a ti siya etafuleni ekamareni leritsongo (ku nga ri epuleti kambe ehenhla ka mati lama totiweke hi mafurha lama a ma thona eka rivoni) ni nimixo, loko a pfuka hi mune ku ya entirhweni, a ni pfuxa a ni nyika ti chestnuts a ku eka mina: "U dya breakfast". Ndzi yingise ni ku ti

dya hikwalaho ka ndlala, kambe a ti nandziha ku fana ni mafurha naswona handle ko kanakana a ti ndzi vavisa khwiri. Malume a tinyungubyisa a ku: - Ndzi rhandza n'wana wa makwavo wa mina, ndzi tlhela ndzi n'wi lunghiselela ti chestnut loko ka ha ri vusiku -. Entiyisweni buti wa mina a a ri ni rivengo ematihlweni yakwe. Minkarhi yin'wana a ti ri to tshwuka, to tshwuka ku fana ni ndzilo loko a hlundzuka: hambileswi a ti ri titsongo, mahlo wolawo a ma hlasela emahlweni ka yena. A ti ri titsongo naswona ti dzikile ku fana ni mimbhovo yo koma leyi nga ni rivengo leri khulukaka eka tona. Hi nkarhi wolowo, vuvabyi bya dysentery ni switsotswana swi hlule. Nkarhi na nkarhi mhani-ntsongo a va ndzi nyika xipunu xa mafurha. Leswi swi endla leswaku swivungu swi nga ri ekule, a rhurhumela ku tikhorisa... kutani a sungula hi "prichentu": - Mazzai un vermu gruossu quennu ìa pagana, ùa u mazzu chi sugnu hinkwavo va Christian. Kumbe hi Musumbhunuku wa twa, kumbe hi Ravumbirhi wa twa, kumbe hi Ravunharhu wa twa, kumbe hi Ravumune wa twa, kumbe hi Vinardì wa twa, kumbe hi Mugqivela u twa, matteia du jurnu ya Paseka u Viermu sturdudu a tierra casca.-

(Ndzi dlaye xivungu xo nona loko ndza ha ri muhedeni naswona sweswi ndzi n'wi dlaya tanihi Mukriste. Hi Musumbhunuku wo Kwetsima, hi Ravumbirhi ro Kwetsima, hi Ravunharhu ro Kwetsima, hi Ravumune ro Kwetsima, hi Ravuntlhanu lonene, hi Mugqivela wo Kwetsima, hi mixo wa siku ra Paseka xivungu lexi hlamarisiweke xi wela ehansi).

A ndzi swi tivi leswaku ndzi ponile njhani.

Laha hi pfula xiphemu xa xirhendzevutana.

Malembe yo tala ma hundze naswona a ndzi va ni switlhavi swa le khwirini. Ndzi ye ndzi ya endla x-rheyi hi michini leyi ringanaka ni kamara. Va ndzi nyike white pap ku vona loko ku ri na

swilondza. Khombo ra kona, a ku nga voniwi nchumu. Dokodela wa radiology u vule leswaku i gastritis naswona u ndzi nyike mirhi yo hunguta ku vava leswaku ndzi hunguta ku vava. Ndzi fike laha a ndzi nga ha swi koti ku rhundza xipunu xa mati. A ndzi ri na kwalomu ka makume ntlhanu wa malembe hi vukhale. Paolo, munghana wa Armando wa le Piacenza, u ringanyete leswaku ndzi yisa eka dokodela wa vutshila. U tlhele a ta eka Dokodela Mazzeo. Xitirho xa gastroscopy a xi nga swi koti ku nghena ehandle ka nkolo. Dokodela u te: "A ndzi swi tivi leswaku ndzi nga n'wi ponisa njhani wansati loyi, pylorus yi pfariwile." Vanhu hinkwavo lava a va ri na gastroscopy va humile ekamareni hi milenge ya vona. Mina ndzi ri eka stretcher ndzi ri na IV. Dokodela u ndzi nyike murhi lowu tiyeke ku ringana tin'hweti timbirhi. Loko ndzi vuya xichayachayana xa ha ri kona a xi nga hundzi. Murhi wun'wana lowu tiyeke swinene ku ringana tin'hweti tinharhu.

Endzhaku ka tin'hweti ta ntlhanu ku endzeriwe ro sungula xichayachayana lexi xi sungule ku tshoveka ka pylorus. "Mahlori!" ku vula Dokodela Mazzeo. Loko chubu ri susiwile u ndzi vutisile swivutiso swo tala ku twisisa loko ri velekiwa kumbe ri vangwiwa. Ndzi sungule ku rila ndzi ku: "Kumbexana a ku ri mafurha lawa Zizi a ndzi nyika wona nkarhi na nkarhi wa swivungu." Dokodela u nghanise mavoko ya yena eka misisi ya yena: "Mafurha? Naswona wa ha hanya!". Loko ndzi ya emahlweni ni vutshunguri, minkarhi yin'wana a ndzi phindha-phindha gastroscopy.

Hi khensa Dokodela Mazzeo loyi a poniseke vutomi bya mina, sweswi endzhaku ka malembe ndzi nga tiphina hi swakudya hi mirhi yo karhi ntsena yo sivela.

Loko munhu un'wana a n'wi bela riqingho a ri ebalkonini, mhani-ntsongo wakwe a a tshama a ri karhi a

rhendzeleka-rhendzeleka nhloko. Kutani va n'wi tsundzuxe leswaku a nwa nghilazi leyitsongo ya ferroquine a nga ri na nchumu. U khorwisile nuna wa yena leswaku a yi xava naswona nimixo na mina u ndzi nyike nghilazi.

Ku tlula kwalaho, vukholwa-hava na byona a byi fuma endlwini yoleyo. Malume wa yena a a tshamela ku vava nhloko hikwalaho ka vhinyo leyi a yi nwa, kambe hi ku ya hi yena xivangelo a ku ri tihlo ro biha ra munhu. Nsati u boheke ku n'wi hlongola: u teke pulati leri nga na mati, a chela munyu na thonsi ra mafurha ivi a sungula hi prichentu ya ku pandza ka nhloko: - Oglu biridittu, oglu santissimu, tana endlwini leyi u hlongola leswi morocchui, oglu biriditto, huma u hlongorisa mammucca loyi... (Mafurha lama katekisiweke, mafurha yo kwetsima swinene, nghena endlwini leyi u hlongola tihlo leri ro biha, mafurha lama katekisiweke, tiya matimba u hlongola diyavulosi loyi...).

Xivati lexi xa mafurha lama katekisiweke, loko xi ri karhi xi kula, xi hlongola, hi ku ya hi ripfumelo ra vona, tihlo ro biha. Endzhakunyana ka sweswo mati ma fafazeriwile emakhoneni ya mune ya kamara kutani ku pandza ka nhloko ka yena ku hela.

Leswaku ku hola swilondza, ti cobwebs a ti hlanganisiwa ni mafurha, ni xiphemu lexisongo xa nyama leswaku ku endliwa broth. Va vule leswaku nkatsakanyo wolowo lowu chavisaka a wu nga ri na xihoxo! Nimixo va ndzi nyike nghilazi ya mati lama nga ni magnesia. Endzhaku ka nkarhinyana, hinkwaswo swi rhurhumela, ndzi boheke ku huma ndzi ya eku titimeleni leswaku ndzi ta ti ntshunxa. Loko ndzi hola va ndzi rhumele eka wansati loyi a a endla masalamusi: u ndzi pimile ku sukela enhlokweni ku ya fika emilengeni hi ntambhu kasi mavoko ya mina lama nga horizontal hi leswi fanaka. Loko xiphemu xi kayivela a xi sivela rifu ra lembe rero.

Hambi loko hi ndlela ya vona vamalume a va ri na ripfumelo eka

Xikwembu, eka Vakwetsimi, eka Madonna. Lembe na lembe hi September 8th ava famba kuya e Tindari, kuya eka ndzhawu yo kwetsima leyi nyiketeriweke eka Black Madonna kwalomu ka makume mune wa tikhilomitara kusuka e dorobeni. Se ku sukela loko ndzi ri ni malembe ya ntlhanu ndzi boheke ku endla ku hundzuka koloko.

Hi xiendlakalo xa maendzo yo ya eNdhawini yo Kwetsima ya Tindari, siku ra le mahlweni ka loko mhani-ntsongo a endla ti-cappini (swisuti) hi swiphepherhele. Malume hi nkarhi u ye a ya hlota kutani a tisa mbyana yin'we kumbe timbirhi ta nhova ekaya leswaku ti ta sweka. Leswaku mhani-ntsongo u endle leswaku munhu a va ni langutelo lerinene, u tlhele a lunghiselela ti-aubergine leti nga ni swilo swo tala. U langute exivonini kutani a basisa xikandza xakwe hi lapi. Hi nkarhi wolowo risimu ra "Where is zaza, my beauty" a ri ri eka fexeni naswona ndzi sungule ku tolovela ku ri vitana "zizi".

Hi suke hi kongoma eTindari kwalomu ka awara ya khume-n'we nimadyambu leswaku hi fika nimixo. Leswi a ndzi karhele naswona ndzi karhele hikwalaho ka ku tsana ka mina, ndzi kombele minkarhi yo tala mati yo tenga, kambe a va nga ma xavi eka switolo ku fana na vanhu van'wana hinkwavo lava karhaleke: va fole layini eka xihlovo xin'we ntsena lexi kumekaka ekusuhi na kereke leyi mati yo hisa a ma khuluka ku suka eka xona lexi a swi pfunanga ku rhurisa ku hisa. Hikuya hi ndzhavuko, ava xava ti chickpeas, broad beans na cannellini beans, kutani vaya eka masa, va khongela Madinuzza naswona loko va huma va hlangane na vaaki kulobye va muganga na maxaka ya mina hi tlhelo ra tatana. Nimadyambu hi ye hi ya dya ehansi ka mirhi ya mitlhwari leyi hi rhendzeleke. Swi khomisa tingana ku ni karhele ngopfu, siku rero entiyisweni a ku tshama ku ri na swakudya swo nandziha ku endla impression ya kahle emahlweni ka vanghana.



Swakudya swa ninhlikanhi a swi katsa mbyana ya nhova leyi swekiweke eovheni, leyi buti loyi a nga cinca-cinca a ya yi hlota madyambu ma nga ri mangani emahlweni, leyi tatiweke hi ti-aubergine ni tiphepha, madiriva ni swigwitsirisi leswi endliweke ekaya. Leswaku va tlhelela ekaya vanghana va teke ndlela yo famba: movha kumbe swigolonyana leswi kokiwaka hi tihanci. Ndzi hlalerile, se ndzi tshikile ku tlhelela hi milenge. Ntsena loko ku ri na buti loyi a ndzi ta kota ku khandziya hanci, handle ka sweswo a swi vava.

## Ndzima ya vuntlhanu - Swikhovha



Loko va ha ri emhakeni ya vukhongeri, tanihi leswi buti wa mina a a ri xirho xa vamakwerhu, a va ri ni vutihlamuleri byo tiphofula ni ku vulavurisana hi Sonto ya Ncindzu ekerekeni ya San Giorgio. Nkhuvo wu endleke hi awara ya ntlhanu nimixoxo, mufundhisi u sungule hi ku tiphofula vavanuna hinkwavo eka chapel, ivi a kongoma eka confessional ya vavasati.

Loko ku fika nkarhi wa mhani-ntsongo wa yena, loyi a ambale xiambalo lexikulu xa ntima, u tisile xiambalo lexi ekusuhi na grate leswaku a ta tifunengeta hilaha swi nga kotekaka hakona: a swi vonaka onge a fanele ku hefemula chamomile. U pfumerile ivi a ku: - Sweswi i nkarhi wa wena - u ndzi byerile. Hambileswi a ndzi lava ku tiphofula exikarhi ka lembe, a ndzi swi kotanga. Mhani-ntsongo va ndzi holoverile: "A wu fanelanga ku hlekula Hosi, kan'we hi lembe swi ringene, handle ka sweswo a wu fanelanga ku teka muyimeri hikuva u nga dyoha hambu hi mahlo ya wena."

Kwalomu ka awara ya nhungu Masa yo Kwetsima, xilalelo na ku hatlisa ekaya. Tani hi ntoloveloxo, hi swivangelo leswi nga riki swa nkoka, buti wa yena u sungule ku rhukana kutani a khohlola hi ku chava. Swivono leswi nga hlamuselekiki swi humelerile: loko siku rero hi xivangelo xo karhi munhu a lava, a nga swi koti ku

tshwutela, handle ka sweswo a va ta cukumeta Hosi enon'wini wa vona. Loko hi khombo swi humelerile, a a teka xifunengeto xa xibya, a tshwutela eka xona ivi a tlhela a nwa mati lama nga ni mati ni chukela. Hi Vhiki ro Kwetsima, vanhu a va tshama edorobeni hambani ku ri nivusiku leswaku va ya eka tidyondzo ta nimadyambu leti a ti khomiwa hi mungoma. Hi Ravumune ti colombe ti lulamisiwile, nhlama ya biscuit ya swivumbeko swohambana hambana na matandza lawa ya virisiweke hi matimba lawa ya virisiweke hi mati na anella, xiaki xa chefu xo penda mihlovo. Hi Ravuntlhanu Lowunene nimixoxo hi ku titsona swakudya hi endzele tikereke hinkwato leti khavisiweke hi swihluke swa koroni, kutani hi mita matluka manharhu ya ntukulu wa nhwanyana (murhi wa mirhi lowu nga ni nun'hwelo lowukulu) leswi tiyisekiseke vuhlayiseki bya lembe hinkwaro.

A wu nga boheki ku tirha ninhlikanhi ku papalata ku vavisa Yesu la Vambiweke, loko wo rhunga naliti a yi ta luma, loko u vona ku ri na khombo ro vavisa miri wa wena, na swin'wana. Hi siku rero, xin'wana na xin'wana lexi a ndzi xi endla, a ndzi nga biwi hambani ku ri ku biwa, handle ka sweswo Yesu a ta rila. Hi awara ya khume-n'we hi Mugqivela a ku ri ni Masa ya ku Rhula ni ku Pfuka. Vana hinkwavo va tise matuva leswaku va ta amukela nkateko wa muprista ivi va dya. A ndzi si tshama ndzi swi kota ku susa ku eneriseka koloko hikuva ndzi boheke ku hlayisa tuva ra mina hi tandza mambirhi eka riendzo ra xikolo leri a ri hleleriwe hi Ravumbirhi endzhaku ka Paseka. A ndzi fanele ndzi nyikela tandza eka mudyondzisi. Hi siku ra Paseka va ndzi xavele xinyimpfana lexisongo lexi endliweke hi pasta ya vuhosi, lexisongo swinene leswaku ndzi nga tirhisi mali yo tala. Malume loyi a a ri ni vuxiyaxiya lerova a voningela tintangu takwe hi nkuma lowu humaka eka pani leri a ri vumbiwa endzilweni. Loko mhani-ntsongo va swi tiva leswaku u heta ntirho naswona va

hakela, u ndzi tsundzuxile a ku: "Vutisa buti wa wena loko a tise mali."

Mina na yena hi hetelele hi boheke ku n'wi gandzela ku fana ni mahlonga mambirhi lamatsongo ku kondza a rhurhisiwa ivi a n'wi nyika khume ra tilire kasi mina ta ntlhanu. A ndzi nga swi koti ku tirhisa mali ya mina hikuva a yi kongomisiwe exigwitsirisini. Nkarhi wun'wana ndzi byele mhani-ntsongo leswaku ndzi lava ku tlanga lotari. U pfumerile hikuva a a ri ni ntshembo wa leswaku u ta hlula. Ya mina a ku ri mavunwa. Entiyisweni na mina a ni titwa ni tsandzeka ku ambala loko ni pimanisiwa na vadyondzi kulorhi: a va ri na swikete, kambe mhani-ntsongo a va nga swi tsakeli naswona ndzi boheke ku ambala swiambalo leswi heleleke. Hinkwavo a va ambale masokisi ya khotoni yo basa, ya buraweni kumbe ya wasi lama a ma fika ematsolweni, a ni fanele ni tikhorisa hi masokisi lawa a ma endla hi orenji, muvala lowu a wu durha mali yitsongo ku tlula lowun'wana. A ndzi ti ambala ehenhla ka matsolo ti seketeriwa hi bandhi ra elastic, kambe xiphiko lexikulu a ku ri leswaku, handle ka nenge, a ti fika ku ya fika exifuveni. Ehenhla ka yona a ndzi ambale masokisi yo koma lama nga ni swihuku. Se a ndzi hlongoriwile hi laha ku ringaneke naswona ndzi tlhele ndzi fanele ku humelela hi swiambalo swa mina. Hi ti lire ta ntlhanu a ndzi kunguhate ku xava masokisi lama xiximekaka swinene lawa a ndzi ta ma ambala nimixo ndzi nga si nghena etlilasini. Vhengele ri pfariwile siku rero. A ndzi nga ha koti ku ya ekaya na mali hikuva mhani-ntsongo a va ta va va yi kumile. Ndzi ehlekete ku ti tumbeta ehansi ka ribye etlhelo ka gondzo ra timeyila. Mpfula yi ne nivusiku naswona, leswi a yi endliwe hi maphepha, yi hahluka hi ku helela, hilaha ndzi swi xiyeke hakona hi siku leri landzelaka nimixo loko ndzi ya ti teka.

Ku hundze masiku ya khume ntlhanu kutani mhani-ntsongo va ndzi vutisa loko ndzi hlurile eka lottery. Hambu ku ri hi nkarhi

wolowo a ndzi nga tshembeki naswona ndzi te ina. Mali yoleyo a yi si tshama yi fika. Hi Ravuntlhanu Lowunene, hi nkarhi wa nkhuvo wo xixima Our Lady of Sorrows, ku hlangana na mudyondzisi u n'wi kombele tinhlamuselo. A ndzi fa hi tingana. Hi ntumbuluko a nga swi tivi hinkwaswo, kutani ndzi kume swibakele swimbirhi hi mhani-ntsongo ehansi ka mahlo ya yena yo tika. Minkarhi hinkwayo a ndzi nghena xikolo hi ku tirhandzela, kambe vuyelo bya kona a byi nga ri kahle. A ku nga ri na munhu loyi a ndzi twisisa naswona a ndzi tshama ndzi tlakusiwa hikwalaho ka switsundzuxo, kutani manana a a rhulile leswaku a va tshama va ndzi endla ndzi dyondza. A ndzi ri kahle hi kati ntsena, ku kondza siku rin'wana malume loyi a dakwile a vuya hi le dorobeni na tripe nyana kutani xiharhi xi teka xiphemu xi tidyisa. Hi ku teka xibamu lexi siyiweke hi masocha, u n'wi dlaye ematiko-xikaya lama pfulekeke. A swi ndzi khomisa tingana swinene.

Hi nkarhi wo hula ndzi ye ndzi ya tshovela mavele ya koroni na maxalana lawa a ma sele epurasini ra vaakelani, ndzi ma nghenisa enkwameni kutani ndzi ma yisa eka xigayo xa Manana Tindara enambyeni. Ndzi tlhele ndzi yisa vuswa eka Novara eka muzala wa manana loyi, tani hi noni na vana vambirhi lavatsongo, a ya hlengeleta tihunyi ekhwatini nimixo a lumeka oveni ku lunghiselela xinkwa eka lava va n'wi tiseleleke vuswa, a hola mali yo karhi na xinkwa xintsongo xa vana.

Hi September, loko makuwa ma vupfile, a ndzi khandziya swimilana kutani ndzi tshovela mihandzu leyi nandzihaka, ndzi yi veka eka mabasikiti ya nhonga lama hayekiweke hi xihuku emarhavini. Makuwa a ma tsemiwa ivi ma tshikiwa ma oma edyambyini ehenhla ka xifunengeto. Endzhaku ka masiku ma nga ri mangani ti sungule ku oma. Ti byariwile eka mabasikiti lamakulu a ti dyiwa hi xixika. Eminkarhini yoleyo yo saseka,

Manana Maria, muakelani la humaka ematiko-xikaya, u tile a ta lunghiselela makuwa lama omisiweke. Hakanyingi a ndzi ya n'wi endzela. A a ri manana wa vana vo tala. Un'wana wa vona, Carmelo, a a ri ni vuvabyi bya xitshuketa. Nkarhi na nkarhi a a nga ha kumeki. Manana loyi a karhatekile u ye a ya n'wi lava kutani ndzi n'wi heleketa hi lava ku titsakisa.

Loko ndza ha ri eka giredi ya vuntlhanu mudyondzisi u hi komberile ku tivisa vatswari va hina leswaku u ta hi yisa ecinema ku ya vona filimi ya "The Little Alpine". Vamalume: "A wu yi ku ya vona thyaka rero." N'wana wa makwavo wa muprista loyi a langutane na yena a a twile: "U fanele ku n'wi rhumela, na mina a ndzi n'wi vona." Kutani va rhurhisiwile naswona ndzi swi kotile ku famba.

A ku fikile phasela leri humaka eka manana leri nga ni swiwitsi. A ndzi tise van'wana exikolweni. A ku ri nkarhi wa ndlala naswona hambu ku ri swiwitsi a swi kayivela. Sesi wa mudyondzisi wa mina a a dyondzisa giredi ya vumune loko ndza ha ri eka giredi ya vuntlhanu. U kombele swiwitsi swa xinhwanyetana lexi nga xisiwana ku tlula mina lexi a xi vabya ivi ndzi xi siyela hinkwaswo.

Hi 1945 tatana u tlhelele eDomodossola. Ndzi tlhele ndzi n'wi vona hi April 1946 naswona a ku ri na manana loyi a a langutele n'wana.

Ndzi hete masiku ya kwalomu ka khume ya ntsako ndzi ri ni vatswari va mina. Hakanyingi a ndzi ya endzela vakokwa wa mina ni vamalume, kutani a ndzi dya hilaha ndzi lavaka hakona naswona a ndzi nwa tisoda to tala eka kokwa wa mina wa xisati loyi a a ti xavisa. Eku heteleleni manana u lave ku ndzi famba na yena en'walungwini wa Italy, kambe mhani-ntsongo wa mina, loyi a a tshama a ri mavunwa naswona a a ri ni vutianakanyi, u n'wi khorwisile leswaku a ndzi siya na yena. A ndzi ri eka giredi ya

vuntlhanu, minkarhi hinkwayo ndzi ri karhi ndzi tikarhata loko hi languta ku tsana ka mina. Hi masiku ya swikambelo mahungu ya ku velekiwa ka makwavo lontsongo ya fikile. Ndzi tsakile hi ku helela, kambe ndzi ri ni gome hi nkarhi lowu fanaka, ndzi rile hi ntsako ni ku vava. Kumbexana hikwalaho ka xivangelo lexi mudyondzisi u ndzi tlakusile hambileswi a ndzi nga si pfula nomu hi nkarhi wa swikambelo. Lembe rero va simeke xiyenge xa xikolo xa le henhla emugangeni naswona kwalomu ka vadyondzi-kulorhi hinkwavo a va lunghiselele swikambelo swo nghena leswaku va nghena eka xona. Eka mina a ku nga ri na nkarhi: vamalume a va khorwisekile leswaku i swikhovha ntsena leswi nghenaka xikolo xa muxaka wolowo. Entiyisweni, loko va heta xikolo xa le henhla va boheke ku ya eMessina ku ya kuma tidigiri ta vona ta master. Vatswari va mina a va fanele va ehleketa hi ku rhumela mali ya tibuku, a va nga ta endla mali yo karhi. A ndzi tshamela ku rila hikuva a ndzi lava ku ya emahlweni ni tidyondzo ta mina. Kutani va ndzi nyike lunghelo ro tsarisa eka khoso ya malembe mambirhi ya xiphurofexinali, muxaka wa xikolo xa le xikarhi lexi nga riki kahle swinene lexi tekaka malembe mambirhi. Vanhu lava pfumalaka swinene va ye kona, eka xiyimo xin'wana ni xin'wana ndzi swi amukerile. Hi ku famba ndzi ya hala ni hala, nimixo ni nimadyambu ndzi ve kona eka khoso. Xikolo lexi a xi hlangana: va xinuna lava nga ni mpfilumpfilu swinene a va tlakusa mavoko ya vona va lwisana ni mukongomisi loyi a a dyondzisa tinhlayo, va tlhele va khunguvanyisa vadyondzisi va le Italy ni va Xifurwa. Ntirho wa le kaya a wu dyondzisiwa eka vanhwanyana kasi vutivi bya vurimi a byi dyondzisiwa eka vavanuna. Entiyisweni, a hi dyondzanga nchumu nikatsongo. Vuyelo bya mina a byi ri byinene ku va ndzi ri ni tingana naswona ndzi ri ni torha lerikulu ro dyondza.

Loko lembe ra xikolo ri nga si hela vadyondzisi a va hi

lunghiselele ndhawu yo tlangela mintlango ya vupfuni. A ndzi fanele ndzi endla xivumbeko ndzi ambale tanihi ximanga xa le xitarateni. A ku ri na xihuku xa buti wa yena, buruku ro koma a ri nga ri kona. Loko ndzi byela mhani-ntsongo, u huwelerile a ku: "U xiphukuphuku ku veka ti bond." A ndzi heleriwanga hi mbilu: Ndzi ye eka nsati wa mugeri Liezza ku ya kombela ku lombela buruku ra n'wana wa yena. Kutani hi madyambu ya ntlangu ndzi ambale tanihi ximanga xa le xitarateni, exikarhi ka ku phokotela mavoko ko tala ni ku heleriwa hi ntshembo ka vamalume va mina, lava a va ri kona exikarhi ka vayingiseri hikwalaho ka xiendlakalo lexi.

Khombo ra kona, hambi ku ri malembe wolawo mambirhi ma hundzile naswona ndzi hete xikolo hilaha ku nga heriki ndzi ehleketa leswaku ndzi tshame ndzi nga ri na vutivi ku fana ni ku tlula eku sunguleni.



## **Ndzima ya vutsevu - Ndzi kombela ku ndzi rivalela (Ku vonakala ka tinyeleti) .**



A ndzi ri na khume mbirhi wa malembe loko manana a ta ndzi endzela hi August na tatana na makwerhu lontsongo loyi ndzi n'wi voneke ro sungula. Ku vona xikandza xa yena lexitsongo swi ndzi tsakisile naswona ndzi tsundzuka siku rero tanihi rin'wana ra lerinene ngopfu evuton'wini bya mina. Vatswari va mina a va tiyimisele ku ndzi famba na vona leswaku ndzi tthelela exikolweni, kambe mhani-ntsongo u va sivele mianakanyo leyi ra vukhume-mbirhi: a a ta ndzi rhumela ku ya va murhungi hi ntshembo wo dyondza ntirho lowu kahle. Nakona swi humelerile, ku lwisana na ku navela ka mina. Vatswari va mina va fambile naswona ndzi sale eSicily ku fana na xiphukuphuku. Ku sukela kwalaho a ndzi nga ha ri na ku rhula naswona minkarhi hinkwayo a ndzi rila exihundleni. Vamalume va mina va vule leswaku vatswari va mina hakunene a va nga ta ndzi tsakela ku fana na vona, leswaku va ndzi kurisile ku fana na n'wana wa nhwanyana (hakunene n'wana wa nhwanyana a a ta va a hundze eka switlhavi leswi fanaka na swa mina). Siku rin'wana mhani-ntsongo u ye eka murhungi lonene edorobeni, laha manana na yena a dyondzeke ntirho lowu, ku ya n'wi vutisa loko

a ta ndzi thola. Muendli wa swiambalo u hlamule leswaku se u na vanhwanyana va tsevu naswona a nga swi koti ku engetela nhlayo. Hi siku leri landzelaka mhani-ntsongo wa yena u n'wi tisele tandza ku n'wi khorwisa kutani a ku: - Vuya endzhaku ka n'hweti, kumbexana un'wana wa lava dyondzelaka ntirho u suka a ya eTurin naswona ndhawu yi sala yi ntshunxekile eka n'wana wa makwavo wa wena -. Hi nkarhi, endzhaku ka n'hweti mhani-ntsongo va ndzi rhumele elaboratori. Nhwanyana loyi, loyi a nga lehe ku tlula mitara yin'we na hafu, u ndzi amukerile: "Okay, ndzi ta ku teka hikuva ndza ku twela vusiwana, ndzi ehleketa leswaku u ta tsakela ku ta eka mina ku ri na ku tshama ematiko-xikaya." na mhani-ntsongo wa wena." A a nga hoxanga hi ku helela hi ku ehleketa tano. Hi siku leri landzelaka hi awara ya tsevu ndzi humelerile. "Sungulani ku sweka laboratory," a ndzi byela, "kutani u ta hlamba ehansi." Mhaka leyi a yi sungula ku ndzi nun'hwela. Ndzi sungule ku basisa hilaha ndzi nga kotaka hakona. A ndzi ri ntsongo hi ku leha, a ndzi ri na khume mbirhi wa malembe hi vukhale, kambe a ndzi languteka ndzi ri 8.

A ndzi nga swi tivi ku hlamba ehansi: ematiko-xikaya a ku endliwe hi maribye naswona emugangeni, laha a ku ri na tithayile, mhani-ntsongo a va nga si tshama va ri hlantswa leswaku va nga karhali. Ni ringete ku endla hinkwaswo leswi ni nga swi kotaka, kambe murhungi a ni vitana xitombo hikuva a ni nga hlambanga kahle. Hi awara ya nhungu vatirhi va fikile kutani va sungula ku tsakela mhaka leyintshwa (nhwanyana lontsongo). Hinkwavo va ndzi langutile hi moya wa ntwela-vusiwana. Ndzi twe tinkulumo ta vona naswona ndzi hlamarile ndzi nga swi tivi swilo swa nkoka evuton'wini. Nkarhi na nkarhi a va ndzi nyika mintirho yo karhi ya ku rhunga, swilo leswi a ndzi nga swi tsakeli ku swi endla, minkarhi hinkwayo a ndzi vava hi ku ka ndzi nga swi koti ku dyondza. A ku ri na tlhelo lerinene eka siku leri:

ninhlikanhi, ndzi nga boheki ku tlhelela ematiko-xikaya, ndzi dye hi ku miyela ekaya, ndzi andlala napkin etafuleni, ndzi veka nghilazi, bodlhela ra mati na pulati. Hi ku komisa, ku dya xiphemu xa xinkwa xo tiya na chizi a ndzi tsakela ku veka tafula ku fana na vanhu hinkwavo lava tolovelekeke. Endzhaku ka swakudya swa ninhlikanhi ndzi ye eka muakelani loyi a a ndzi tlula hi malembe ya nhungu naswona a a ri murhungi. U pfunetile ku ndzi pfula mahlo eka vuphukuphuku bya mina. Mana wakwe, makwavo wa xisati la nga ni milenge ya ndlopfu ni un'wana la lamaleke a va tshama na yena.

Minkarhi yin'wana a va ndzi rhamba leswaku ndzi ya dya xibya xa supu. Murhungi u ndzi kombele leswaku ndzi n'wi pfuna ku endla vuxongi bya xihambano eka swiambalo swa vana. Nkarhi wun'wana ndzi ve ni xiphiso xa gome kutani ndzi tshika ntirho lowu ndzi wu endlile hafu. Nkarhi wun'wana, hikwalaho ka ku hlundzuka, ndzi teke nkuma lowu nga exigwitsirisini kutani ndzi wu byala etlhelo ka xitepisi. Va te: "I mani loyi a nga kona? Xana ndzi ta khomiwa hi vuvabyi?". Eku heteleleni va ndzi twisisile naswona va ndzi rivalerile.

Minkarhi yin'wana a ndzi tlhandlukela eka tinghwendza ta le kaya ra vana lava nga riki na vatswari va le Antoniano leswaku ndzi ya tlanga ni vana lava nga riki na vatswari. Ndzi va vondzoke nyana hikuva a va hanya masiku ya vona hi ku hleleka. A va dya na tafula ri tshama ri vekiwile kahle, kutani va tlanga naswona eku heteleleni hi minkarhi leyi vekiweke va tinyiketetele eku tinyiketeleni ka Xikwembu hi ku khongela. Ndzi ehlekete: - Lucky vona, a va ha ri na vatswari va vona and yet va hanya kahle na tinghwendza, kasi mina ndzi na vatswari kambe ndzi boheka ku hanya na vamalume lava vo chavisa -. Handle ko swi tiva, leswaku ndzi papalata ku konanisiwa loku borhaka loku landzeleke, nkarhi na nkarhi a ndzi ya endzela mhani-ntsongo wa

tatana loyi a a tshama emugangeni wolowo. Ndzi n'wi kombele mali yo rhumela papila eka vatswari va mina ndzi va kombela leswaku va ndzi famba na vona.

Hi November wa lembe rin'wana na rin'wana a va ndzi yisa eka Sant'Ugo fair leyi a yi endleka ePiano Vigna. Eka ndzhawu leyi vakokwa wa tatana va veke xivala laha ava lulamisela nyama leyi griyiweke na ti sausages leti ava ti xavisa xikan'we na nghilazi ya kahle ya wayeni. Eka mina akuri nkarhi wo va swin'we na maxaka ya mina hi tlhelo ra tatana, ku nantswa nyama ya kahle naku nwa soda ya mihlovo, languta eka switolo leswi xavisaka ti braziers, ti lanterns, ti poto ta vumba, ti quarts na ti bumbaelli.

Hi siku leri landzelaka hi tlhele hi ya eBadia Vecchia eka nkhuvo wa Sant'Ugo, misa, nkhuvo lowuntsongo kutani nakambe hi ya exitolo xa vakokwa wa mina lava ndzi nyikeke soseji, xinkwa na soda, leswi swi cheriwile kusuka eka bodlhela lerintsongo leri pfaleriweke hi bolo eka swa le ndzeni.

Kan'we emahlweni ka khisimusi hi ye eMessina ku ringana masiku ya 3. Hi etlele ni xaka rin'wana. A ndzi nga n'wi tsakeli nyana: u byele vamalume va yena leswaku u yivile matandza eka murimi emakete, a n'wi kavanyeta. A ndzi dyondze eka katekisima leswaku a wu fanelanga u yiva. Nimadyambu hi fambe na n'wana wa mina wa nhwanyana eka wanuna un'wana loyi a a endla swifaniso. Leswaku va hanana, vamalume va ndzi nyike mali yo ti xava. Etafuleni leri cheriweke mafurha ra Castrangia ndzi swi kotile ku aka xifaniso xa ku velekiwa ka Yesu. Hi marhavi ya asparagus na swiphemu swin'wana swa khotoni ndzi vumbe xiyindlwana. Nimadyambu ndzi tiphinile hi moya wa makhandlhela mambirhi lama endliweke hi swiphetherhele swa walnut leswi tsakamisiweke hi mafurha ni xiphemu xa ntambhu etlhelo ka N'wana Yesu. Malume Michele na yena va tlangerile mhaka leyi va lava ku ndzi hakela: "Ntoia,

peel two prickly pears

Loko ndzi yima ndzi etlela eNovara ndzi ri ndzexe, hi nkarhi wa novena ya khisimusi ndzi fambe na muakelani wa mina Antonietta eka ntirho lowu a wu khomiwa hi awara ya ntlhanu nimixo ekerekeni ya Annunziata. Endzhaku ka kereke musacrist u nyikele switulu hi mali. Hi va tise hi huma ekaya. Loko hi vuya hi endzele Carolina, muhlantswi wa mininjhere, loyi se a a tirha nimixo swinene ehansi ka switepisi. Hi nkarhi wolowo se a a ye a ya koka mati exhlobyeni xa San Francesco hi ti- quart letikulu, leswaku a ta tata xigwitsirisi xa mapulanga. A ku: "Caùsi, yima laha, ndzi ta vona loko vakulukumba va ri na swigwitsirisi leswi saleke vusiku bya tolo, leswaku u ta dya swakudya swa nimixo". Ku lava ku va a nga ha vuyi a nga ri na nchumu. Ndzi rhambe Antonietta leswaku a ta hi lumeka hi lumeka brazier. Loko Carolina a nga kumi swin'wana swo dya ndzi ye ekhixini ndzi ya teka xiphemu xa xinkwa xo tiya na nghilazi ya mati ya "bumbaello". Hi yime ku fikela hi awara ya 8 hi endla ti doilies, ivi hi hambanisa: Ndzi ye eworkshop, Antonietta u ye endlwini ya yena ku ya pfuna mana wa yena tani hi leswi a ri yena n'wana wa nhwanyana loyi a nga na 8 wa vamakwavo.

Eka Novara ntsena ndzi titwe ndzi ri muaka-tiko. Loko ndzi ya endzela kokwani Turi ndzi basisile mafasitere ya yena kutani a ndzi nyika "a srea" (a tip). Ndzi ye ndzi ya xava nail polish. Ndzi tlhele ndzi xava solvent leswaku ndzi ta yi susa loko ndzi swi vona leswaku ndzi ta hlangana na vamalume. Ndzi tirhise talcum powder tanihi powder. Khombo ra kona: siku rin'wana ndzi swi siye emahlweni ka mina ndzi hundza eka swiphiso swa mina, swibakele na ku rhuketela. "Xana u yi kume kwihi mali ya thyaka rero?". Nakona ndzi ku: "A wu swi voni leswaku i vuswa?". Hi nkarhi wolowo, vaakelani a va rhurhele endhawini yin'wana. Siku rin'wana va ndzi rhambe leswaku ndzi ya eserekisini. "A ndzi na

mali..." ku vula mina. Va ndzi lombile tona. Nimadyambu vatluti va ya elaboratori ku ya tiphina hi nkombiso: tindlopfu eka trapeze, vana eka tihanci letintsongo, tindlopfu, ti clowns, swilo leswi nga si tshamaka swi voniwa. Khombo ra kona ndzi boheke ku kuma 8 lire.

Endzhaku ka masiku ma nga ri mangani, loko ndzi ri karhi ndzi ya eCastrangia, eSan Salvatore ndzi hlangane ni mana wa xikolo-kulorhi a khome nkwama lowu teleke hi miroho leyi xaviweke eka van'wamapurasi. U ndzi vutisile loko ndzi nga tlhelela edorobeni (hikwalaho ka miehleketo ya nkarhi wolowo a khomiwa hi tingana ku ya exivaveni na nkwama wa yena!). Ndzi pfumerile, ndzi ehleketa ku endla mali yo karhi hi tip. Khombo ra kona, leswi a fikeke endlwini yakwe hi ku nonon'hweriwa, u ndzi hakerile hi timanga ta mune. A ndzi lahlekeriwanga hi mbilu. Ndzi kume lira hi ku xavisela wansati un'wana wa le Fantina doily. Ndzi ake ti- Pinocchio ta khadibodo leti nga ni milenge ni mavoko lama fambiwaka hi ntambhu. Vana van'wana va ti xave hi tisente ti nga ri tingani. Miehleketo yin'wana: tinghilazi ta dyambu ta vana lava pfumalaka. A ndzi lava swifunengeto swa swilondza swa mihlovo leyi vonakaka emahlweni ka tibarara. Hi phepha ra chukele ndzi tseme furemu kutani ndzi kota ku vuyisa tisente tin'wana. Endzhaku ka tinhweti timbirhi ndzi swi kotile ku ttherisela 8 lire.

Kokwana wa xinuna, hambileswi a a dyuharile, vuvabyi bya rifuva ni bya hernia lebyi a a ri na byona ku sukela loko a ri ni malembe ya ntlhanu, u ringete ku ti kavanyeta ematiko-xikaya, tanihi leswi n'wana wakwe wa nhwanyana a a lava ku va a nga si tshama a ya n'wi endzela. A a ri kahle eka tinhweti timbirhi ta ximumu loko n'wana wa yena wa nhwanyana a fika a huma eMessina: u hlantswe swiambalo swa yena a tlhela a hundzuluxa yindlu leswaku a yi basisa hinkwaswo leswi a swi hlengeletanile exikarhi ka lembe.

Loko hi hlangana a ku eka mina: "Mhani-ntsongo wa wena i tingana, a wu nge endli leswaku mukhalabye wa xisiwana a xaniseka hi ndlela yoleyo ethyaka." Nimadyambu ndzi fambile ndzi ya vika, kambe mhani va sola sesi wa yena va ku: - I muaka-tiko, a nga tiehleketelela leswi a swi lavaka -. Nakona ndzi hlamurile ndzi ku: "U vula ntiyiso, ndzi vone ku basisiwa loku u ku endlaka: u tlhele u hlantswa xitombo hi acid ivi xi tlhela xi hatima." Eka nkarhi lowu u ndzi nyikile xibalesa hikuva swilo leswi a swi fanelanga ku vulavuriwa hi swona naswona a ndzi nyenyetsa.

Siku rin'wana kokwa wa mina u ndzi nyikile mali kutani ndzi xava buku ya tinsimu leyi vanhwanyana va le workshop a va vulavula hi yona. Ku ringana nkarhi wo karhi ndzi swi kotile ku swi tumbeta, kambe madyambu man'wana a ndzi nga ri na nkarhi kutani buti, loko a swi xiyile, u sungule ku hlambanya: - Hambi ku ri thyaka leri ro biha, sweswi u hundzuka muxanisi -. Hi marito wolawo ndzi yi hoxe emahlweni ka yena a nga si endla tano. U lahlekeriwe hi ku vona ku xandzuka ka mina, a hoxa bandhi ra buruku ra mina ehansi kutani a sungula ku ndzi ba hi matimba. A ndzi ri na kwalomu ka khume nharhu wa malembe naswona a ku ri nkarhi wun'we ntsena a byela nsati wa yena: - Ndzi twe leswaku wansati un'wana u suka a ya en'walungwini wa Italy, heleketa n'wana wa makwavo wa wena emugangeni u n'wi rhumela na yena eka vatswari va yena -. Hi nkarhi wolowo ni titwe ni tsakile, ni rivele na ku vava ka ku biwa loku a ni ku tekile, ivi ni ya tshama ehenhla ka byanyi ni ri karhi ni ehleketa. Munyama a wu sungula ku wa, ndzi ehleketa, loko mindzhuti ya vusiku yi nghena emarhavini ya mirhi naswona moya wo titimela wo olova wu huma enambyeni.

Ndzi titshege hi murhi wa walnut kutani ndzi etlela ndzi langute mapapa. Ndzi lorhe ngopfu, ntlhambi wa milorho ya

mihlovo-hlovo. Moya wo olova wu ndzi tswontswa xikandza. Ndzi pfule mahlo naswona hi ndlela yo hlamarisa ndzi yi rhandze ndhawu yoleyo leyi a ndzi tshama ndzi yi venga naswona ndzi swi vonile ro sungula hi ku hlamala leswaku a yi voningiwa ntsena hi ku vonakala ka tinyeleti. Ndzi ti tshikile ndzi nghena eka xiyimo lexi xa ku tshikiwa, ndzi lorha nakambe. Ntsako wo fana na mati lama nga twisisekiki wu nghene eka xivumbiwa xa mina lexitsongo thonsi hi thonsi. A ndzi nga ri n'wana wo nandziha. Milenge ya mina a yi rhurhumerile, hikuva a yi fambe ehenhla ka swiribyana swo kariha swa nambu, kambe miri wa mina hinkwawo, hambu ku ri moya wa mina, sweswi a wu toloverile ku nyenyetsa hinkwaswo leswi nga vonakaka swi nandziha no olova. Kambe ndza pfumela leswaku vurhongo byebyo byo koma madyambu wolawo a byi tsakisa naswona a ndzi nga ha byi kumi nakambe. Kumbexana hi yona mhaka leyi ndza ha swi tsundzukaka. Hi xitshuketa voko ri tshamile emakatleni ya mina, mhani Antonia va fikile naswona hi ndlela ya yena, hi xitshuketa va ndzi pfuxile: "A hi yeni ekaya. Loko hi fika, u ta tswontswa voko ra buti wa wena u n'wi byela leswaku - Ndzi kombela u ndzi rivalela -". Nakona swi ve tano.

Madyambu wolawo ndzi ye eku etleleni ndzi ri karhi ndzi rhurhumela, a ndzi nga ha koti ku etlela vusiku byebyo naswona ndzi hete tiawara ndzi ri karhi ndzi langutela siku hi ku hatlisa. Loko a ndzi rhelela ndzi etlela ndzi nga swi xiyi, hi xitshuketa a ndzi hlamala onge hi loko ndzi ri karhi ndzi vitana kumbe hi ku rhurhumela ka mianakanyo, leswi a swi lava leswaku ndzi pfuka naswona ndzi twa ku vava naswona a swi nga ndzi nyiki ku wisa. Nkarhi lowu seleke ndzi hete ndzi pfule mahlo, ndzi ri karhi ndzi kambisisa swiharhi leswikulu leswi munyama wa vusiku a wu swi koka emakhumbini naswona, handle ko va na matimba yo endla nchumu, ndzi rile ndzi rila. Kambe a ku nga ri xirilo xo vava, a ku



ri nchumu wun'wana lowu a ndzi nga swi voni. Hi siku leri landzelaka a ndzi yanga elaboratori hikuva miri wa mina a wu languteka ku fana na mepe, a wu tshovekile swinene. Ndzi vuyile endzhaku ka vhiki ntsena loko swikombiso swi sungula ku nyamalala.

## Ndzima ya vunkombo - Emilia



Hi Sonto nimadyambu ndzi ye endlwini ya vana lava nga riki na vatswari ni vanghana van'wana: mungoma u hi hlamusele Evhangeli hi ndlela yo saseka hi swihlekiso swin'wana leswi faneleke. Mawaku ntsako wonghasi ku heta awara yoleyo hi tsakile. Siku rin'wana u hi byele leswaku bixopo wa Messina u ta fika hi October eka Tikonfirmations.

- Tlakusa voko ra wena loko u lava Sakramente leri leswaku ndzi ta kota ku ri hundzisela eka muprista lonkulu Monsignor Salvatore Abbadessa - Leswi ndzi nga tiviki leswaku ndzi ta endla yini, ndzi tlakuse voko ra mina hi tingana. Endzhaku ka masiku ma nga ri mangani ndzi byele zizi. A khomiwe hi tingana: hi boheke ku lava manana wa xikwembu. Ndzi n'wi ringanyete n'wana wa nhwanyana wa mutirhi wa le posweni, Miss Rina, mudyondzisi lontsongo. Hi nga n'wi vutisa njhani? Hi siku leri landzelaka hi ye endlwini ya yena kutani a pfumela. Hi October 9, 1948 nimadyambu ndzi ye ni vanghana va mina eKerekeni ya Manana leswaku hi ya tiphofula. Hi siku leri landzelaka ndzi ye nimixo endlwini ya manana wa mina wa xikwembu, loyi a ndzi nyikeke xingwavila xa filigree lexi lukiweke hi timbilu letitsongo. Ndzi sungule ku tsaka. Hi 11 hi ye ekerekeni. Bixopo u fikile kutani a sungula ku tlangela Masa yo Kwetsima. Hi nkarhi wa

nkarhi wo wisa hi fole layini e central nave naswona hi un'we un'we u hi tiyisisile. Loko Masa se yi herile, vamalume a va nga nyiki na godmother ya vona kofi. Va lo n'wi xeweta ntsena hi ku n'wi vitana ntsena "commare".

Ndzi tsundzuka leswaku loko ndza ha ri n'wana, loko hi vuya hi le Castrangia, loko hi nga si fika emugangeni a ku ri na ndhawu yo khongela leyi nyiketeriweke eka Muponisi. Zizi yi yimile nyana yi ku hi rito lerikulu "oh mothers, oh mothers...". A ndzi ehleketa leswaku a ku ri xikhongelo. Loko ndzi kula ndzi swi twisisile leswaku ematshan'wini ya sweswo a a vitana mana wa yena loyi a feke, tani hi leswi masirha a ma ri ehenhla nyana ka chapel. A ndzi nga si tshama ndzi endzela masirha hikuva zizi a yi nga yi na nkhuvo wa Vakwetsimi. A ndzi swi tiva leswaku eka xiendlakalo xexo vanhu a va xava swiluva eka Miss Signorino endhawini leyi vuriwaka "Fussadello" naswona a va lava ku famba va ya khavisa sirha ra varhandziwa va vona. Nkarhi wun'wana ndzi ringanyete ku zizi: "Ha yini na hina hi nga yi endzela sirha ra mana wa wena?".

U hlamule leswaku u ta tisola. - A swi pfuni nchumu ku vitana "vamanana - vamanana" loko u nga lavi ku n'wi tisela hambu ku ri xiluva. - Hi marito lawa u hetelele a tshukatshukile. Hi ye eFusadello leswaku hi ya xava ti- chrysanthemum. Hi siku ra Vakwetsimi Hinkwavo ndzi ye ndzi vitana kokwani Turi ku ta hi yisa esirheni ra "vamananaKokwana wa xinuna a a ha ku endla leswaku sirha rero ri pfuxetiwa hikuva hi nkarhi wa nyimpi bomo yin'we ntsena leyi weke emasirheni a yi ri onhe.

Hambileswi a ndzi tinyungubyisa hi ku hlula enyimpini yin'wana, mianakanyo ya mina a yi ri eka vatswari va mina vusiku ni nhlikanhi. Ndzi ringete ku ti kavanyeta loko ndzi ri elaboratori. Ndzi sungule ku tsakela ku rhunga: Ndzi lunghiselele wadding ya swisirhelelo swa makatla, ndzi pfurhetele nsimbi ya malahla.

Loko nsimbi yi hisa vanhwanyana lavakulu a va ayina swiphemu leswaku va endla swiambalo. Leswaku yi tshama yi tiyile, a ku vekiwa swilo swo tika leswi rhungiweke exikarhi ka tirhiboni timbirhi eka xirhendzevutana. Ndzi ye ndzi ya ti xava eka godfather wa mina loyi a xavisa swilo swa swibamu. A ku ri ti-pellet leti a ndzi fanele ndzi ti phaphata hi hammer. Minkarhi yin'wana a ndzi tlhela ndzi phaphata tintiho... Hi nkarhi wolowo, Manana Orlando a a khoma tikhoso to tsema leti hakeriwaka ta vanhwanyana lavakulu. A ndzi tshamile ekule kambe a ndzi yingisela ku twisisa swo karhi eka tidyondzo. Nkarhi wun'wana vamalume va vule leswaku hi ta ya eFantina hi ya endzela "commare" na "compare" Nkarhi wun'wana manana wa xikwembu u vutisile zizì "U na malembe mangani?" Na zizì: - Mahlo ya mina ya va munyama, a ndzi tsundzuki - (loko a ndzi nga ri na ku vona, a ndzi tsundzuki).

Hi xitsundzuxo xa kokwani Turi ndzi ye ndzi ya xava xiphemu xa lapi ra rihlaza, ku ringeta vuswikoti bya mina ndzi endle xikete. Siku ro suka eFantina ri fikile (tiawara timbirhi hi milenge). Hi pfukile hi awara ya 4. A ni lava ku hlamarisa Zizì hi ku ambala xikete xa mina. A yi ri yitsongo swinene lerova ndzi lava ku tsandzeka ku famba. Loko va vona xivumbiwa xa mina va sungula ku ku: - Hi xi kurisile na sweswi loko xi sungula ku kula xi tirha ku fana na ximanga. Swi hi endla hi khomiwa hi tingana. Nakona ndzi kombisile: "A ndzi teki leswi, loko u swi lava swi fana na leswi, handle ka sweswo, u famba!" Kambe embilwini ya mina a ni ehleketa leswaku "ndzi nga famba njhani hi xikete xo tiya swonghasi...". Hi fike laha a hi ya kona hambu swi ri tano. Commare yi vutisile leswaku ndzi endle kwihi xikete xo saseka swonghasi. - Sa figi illa - (a tiendle hi yexe) ku hlamula zizì. - Kutani loko hi fanele ku rhunga nchumu hi ta eka yena -. Owl ku tikukumuxa...

Minkarhi yin'wana edorobeni a ndzi vona swilo leswi a swi ndzi khomisa gome. Emilia a a ri ximumu lexi feke tindleve, kumbexana a a nga ri na kaya. Kwalomu ka siku rin'wana ni rin'wana a a hundza hi le xitarateni lexi a ndzi tshama eka xona. Loko a hlangana na munhu a veka voko enon'wini wa yena. Minkarhi yin'wana vanhu a va n'wi nyika xiphemu xa xinkwa, kambe a ku ri na lava a va n'wi nyika swiphemu swa chizi hi ndlela yo pfumala vuxiyaxiya ivi va tumbela ku vona ndlela leyi a angulaka ha yona: nhwanyana wa xisiwana u tshame exitepisini xa nyangwa ivi a ba nhloko yakwe erirhangwini. Siku rin'wana loko ndzi ri karhi ndzi ya exitolo ndzi ya teka thyaka ndzi twe rito lerikulu ra Antonio, wanuna wa bofu. Ku suka eka abbey, leyi kumekaka ehenhla ka doroba, u tivise leswaku ti sardines ti fikile. Hi tilira ti nga ri tingani leti humaka eka tip ya kokwa wa mina leti a ndzi ti sele, ndzi ye emakete wa tinhlampfi ndzi ya xava ti-ounces timbirhi. Nimadyambu ndzi lumeke xitofu hi malahla, ndzi sweka ti- sardine ndzi ti veka eka phepha ra chukele. Loko ni vona Emilia a hundza ni n'wi nyike swona. U va langutile hi ku hlamala kutani a n'wayitela nyana ku ndzi nkhenza. Ni n'wi vonile a tshamile enyangweni lowu tolovelekeke, a nga n'wi ba nhloko yakwe erirhangwini, kambe a veka tintiho ta yena to olova enon'wini wakwe. Siku rero a ndzi nga dyi: A ndzi fanele ndzi basisa xitofu eka swibalesa leswi saleke leswaku ndzi nga pfumeleli vamalume va mina va twisisa masungulo ya mina.

Angela u hundze exitarateni xexo kwalomu ka ninhlikanhi ni n'wana wakwe Nino, wanuna la lamaleke loyi a a famba kambe a vulavula hi swikombiso swa mavoko. Va fambe na bakiti ku ya teka supu ekaya ra vana lava nga riki na vatswari. Siku rin'wana Nino a ri yexe na bakiti ra yena, ekusuhi na muti wa mina vafana vambirhi va n'wi hluvule va baleka. A nga swi koti ku koka buruku ra yena. A a nga ri na swiambalo swa le ndzeni. Hi tingana ndzi

rhelerile ndzi ya n'wi ambexa. A ku ri ro sungula ndzi vona wanuna la nga ambalangiki nchumu. Khombo loko vamalume a va swi tivile, a swi ta va swi ri xisandzu.

Eka rin'wana ra mapapila yo tala lama rhumeriweke eka vatswari va mina a ndzi kombise ku navela wachi ya voko. Leswi a ndzi twe leswaku Manana Agostina u huma eDomodossola, ndzi ye ndzi ya n'wi vona. Hi ku hatlisa loko a ndzi vona u ndzi angarihile a ndzi nyika phasela leri rhumeriweke hi vatswari va mina. Ndzi yi pfule kutani ndzi hlamarile ndzi kuma jazi ra voya ra xinyimpfana ra buraweni leri a ri ri na swirhendzevutana leswikulu ku fana na rintihlo, xihuku xa felt na bokisi leri a ri ri na wachi. A ndzi rhurhumela hi ntsako loko wansati loyi a ri karhi a yi veka evokweni ra mina. U ndzi nyike nghilazi ya mati leswaku yi ta ndzi pfuna ku hola kutani ndzi tsutsumela ekaya. Hi siku leri landzelaka loko vamalume va mina va fika eNovara va vule leswaku loko ndzi ambala voya byebyo va ta ehleketa leswaku ndza penga: a ku na munhu edorobeni loyi a nga na nchumu wo fana na wolowo. Ndzi yi ambale hi ku tinyungubyisa hambu swi ri tano. A ndzi tlherisela endzhaku voko ra mina leswaku un'wana ni un'wana a xiya wachi leyitsongo. Hakanyingi a ndzi yi nyika ntambhu, kutani hi nkarhi wo koma yi tshovekile. Loko ndzi ya eCastrangia ndzi hlangane ni vadyuhari van'wana lava ndzi vutiseke nkarhi. Leswaku ndzi nga endli nchumu wo biha, ndzi langute wachi leyi sweswi a yi tshovekile hi ndlela leyi nga lulamisekiki kutani ndzi vula leswaku ndzi rivele ku yi rhurhumerisa. - Inkomu swinene -. Va ndzi xewete kutani va ya emahlweni ni riendzo ra vona.

Loko ndzi pimanisiwa na vanghana va mina a ndzi ri ntsongo naswona a ndzi ondza, hinkwavo a va "hluvukile". Eka papila manana u vutisile zizi loko ndzi "hluvukile" ku fana na sesi wa mina Rosa. Kambe eka Zizi ku vulavula hi swilo leswi a swi

yirisiwa. A a nga swi tiva leswaku ndzi tiva hinkwaswo hi vutomi. Rebellious as always, ni n'wi byerile "A ndzi 'miss' hikuva ndzi malnourished". Na yena: - U vula yini? Minkarhi hinkwayo hi mi seketerile. Siku rin'wana nimadyambu a ndzi etelele eCastrangia naswona ndzi titwe ndzi vabya. A ndzi ri eka nyuku wo titimela. Hi ku ehleketa leswaku i makumu, ndzi khongerile, ndzi rila ndzi huma emunyameni ndzi ya chucha mathonsi ma nga ri mangani. Futhi vaku: "Loko wo pfuka kan'we nakambe ndzi ta ku ba!". Kumbexana Madonna wa le Tindari u ndzi sirhelele. Ndzi tlhelele eka materase ya byanyi kutani ndzi khomiwa hi vurhongo. Hi siku leri landzelaka elaboratori ya le Novara Miss Assunta u ndzi vonile ndzi ri wo basa ku tlula ntolovelu. Loko mutirhi wa le xitolo a n'wi tisela kofi na masi na swilayi leswi oxiweke ku fana na mixo wun'wana na wun'wana, na mina u ndzi nyike swin'wana.

## Ndzima ya vutsevu - Ku haha ka swinyenyana



Hi ku heta nkarhi wo tala eNovara, vutomi a byi vonaka byi cincile: kumbexana hikwalaho ka leswi ndzi yeke ndzi ya endzela kokwa wa xinuna Turi naswona hi ntsako ndzi burisana na yena ndzi nga kavanyetiwi ku ringana madyambu hinkwawo. U ndzi byele switori swo tala hi vutomi bya yena ni ndlela leyi vukona bya yena byi tshameke byi tika ha yona. Ku tlula kwalaho, loko ndzi tshama eNovara ndzi ve ni lunghelo ro vona swiendlakalo swa nkoka leswi humeleleke edorobeni leri. Ehenhla ka hinkwaswo, minkhuvo leyikulu ya vukhongeri, minkhuvo, ku khuvuriwa, ku tiyisekisa, kambe ku tlula hinkwaswo minkhuvo ya mucato, yi ndzi susumetele. Hi nkarhi wolowo micato a yi tlangeriwa nimadyambu, kwalomu ka minkarhi hinkwayo a ndzi ya languta-languta ni vanghana va mina ekerekeni ya San Nicola.

Siku rin'wana nimadyambu ndzi vone mutekiwa loyi a ambaleke nguvu yo basa a huma a heleketiwa hi tata wakwe. Ku basa ku



fana na gamboko, a languteka ku fana na xipopana, a sasekile swinene! I Carmelina loyi a tekeke Filippo. Ndzi twele vusiwana hi ku helela ndzi lorha: "i mani a tivaka, siku rin'wana swi nga ha humelela na mina...".

Emasikwini wolawo a ndzi ri na switwi swo hlamarisa, a ku ri na swin'wana leswintshwa no hlamarisa emoyeni, a ndzi ri na swivono swa le mahlweni. A ndzi nga tshamisekanga naswona a ndzi rindzele leswaku ku humelela xiendlakalo lexi nga tolovelekangiki. Naswona entiyisweni xiendlakalo lexi a xi nga tekanga nkarhi wo leha xi ta. Kwalomu ka ninhlikanhi hi ntolovelo mutirhi wa le posweni a a hundza. Siku rin'wana hi June ndzi twa rito ra yena ri huwelela ri ku: "Campo, ku na poso". Ndzi teke papila, ri huma eka... Domodossola! Manana u tsalele sesi wa yena.

Ndzi yi pfule hi xitshuketa ku kondza ndzi lava ku yi handzula ndzi yi hlaya, a ku ri na mahungu lawa a ndzi ma rindzele vutomi bya mina hinkwabyo: around September 12th manana a ta ta eSicily ku ta ndzi teka a ndzi yisa en'walungwini! Sweswi a ndzi ri nhwanyana, vumundzuku a byi ndzi rindzile naswona a ndzi fanele ndzi kuma ntirho. Hi ku tiva reaction leyi mhani-ntsongo a a ta va na yona, hi vutlhari ndzi tumbete papila leri ehansi ka xibya lexi a xi ri na lwandle ra thyaka: loko zizi a ri hlayile, xisiwana mina... Minkarhi yin'wana Malume Micherillo, loko a nga ri kona a tirha eswimitanini, u tile exitolo xa le Novara. Minkarhi yin'wana a ta na zizi naswona, hi ku chava, a ku: "Mana wa wena u na nkarhinyana a nga tsali, ku fanele ku n'wi humelerile...". Hi hala tlhelo, mina a ndzi chava leswaku papila rin'wana ri ta fika ri ri ni xitsundzuxo xo karhi. Siku rin'wana, entiyisweni, ku fike yin'wana, kambe nkateko wa kona a nga kombeteli nchumu eka riendzo ro ya eSicily. Ximumu xi rhelerile hi ku nonoka eka mina, a ni nga ha swi koti ku rindza ku rindza koloko ka xihatla ku hela.

Ntirho wu ndzi pfunile leswaku ndzi nga ehleketi ni ku heta nkarhi kukondza manana a fika. Eka nkhuvo wa Assumption hi August 15th vanhu hinkwavo ava lava ku kombisa vuxongi bya vona naswona e laboratory akuri na swotala swoswi endla, kutlula ntolovelu: vamanana votala ava lava ku kombisa xiambalo xa vona lexintshwa. August 13th yi nyiketeriwile eka vatirhi lava a va kota ku rhunga swiambalo swa vona.

A ndzi kombele zizi leswaku a xava lapi leri leswaku a ta ringana ni vanghana va mina. U pfumerile kutani ndzi hlawula lapi ra beige ro chipa leri a ri ri na ti design ta blue knot. Wanhwana loyi a a ri endhawini yo tirhela eka yona u ndzi tsemele yona kutani a kombela mutirhi lonkulu leswaku a ndzi pfuna ku yi rhunga. Hi siku ra nkhuvo a ndzi ri na xiambalo lexintshwa ku fana na vanhu hinkwavo.

Nakambe a ku ri ni vanhu van'wana lava a va tolovelane na vona lava a va huma eFantina. Un'wana wa vona a a vone xikete xa mina lexi dumeke xo tiya. U tise xiphemu xa lapi a vutisa zizi: "N'wana wa makwavo wa wena u fanele ku ndzi endlela rhoko, u na vutshila swinene eka swona!". Ndzi teke mimpimo ya yena. A ndzi ehleketa hi modele leyi Miss Assunta a yi endleleke muxavi. Ndzi kombele nkarhi wo karhi leswaku ndzi yi tsema ndzi yi ringeta. "A swi bihanga, lapi ri tika nyana, ri lulamerile eka ximun'wana. Ndzi ta ta kwalomu ka September 20th."

Hi nkarhi wolowo Carmelina, nhwanyana wo huma elaboratori, u rhambe vanghana va yena hinkwavo emucatweni wa yena, u tlangele madyambu man'wana ya September ekerekeni ya Matrix. Hi mpfumelelo wa zizi ndzi ye eka nkhuvo. Exikarhi ka vaendzi a ku ri na wansati un'wana wo huma eDomodossola loyi a tivise ku famba ka yena loku tshinelaka: "Concettina, masiku ya wena ya hlayiwile eNovara. Mana wa wena u ta ta ku ta ku teka ku nga ri khale."

Endzhaku ka swakudya leswi fuweke ndzi tlhelele ekaya ndzi tsakile. Masiku ya hundzile naswona nkhuvo wa Tindari wu fikile hi September 8th, lembe rero ndlela yo leha swinene leyi a yi rhendzeleka hi nambu a yi vonaka yi tika nikatsongo naswona yi nga ri na makumu ku fana ni ro sungula, a swi twa onge ndzi haha. Loko hi tlhelela eCastrangia ndzi tivise zizì leswaku ndzi ta tshama masiku ma nga ri mangani hi xivangelo lexi tumbuluxiweke xa leswaku laboratory yi ta tshama yi pfariwile ku fikela hi ti 12. Mixo wolowo mbilu ya mina a yi ba hi matimba. Hi tshove makuwa man'wana leswaku hi ya yisa eka muakelani kutani hi kongoma eNovara. Hafu ya ndlela ndzi vone manana a ri ekule a ri karhi a rhelela hi gondzo ra timeyila. Ni tsutsumele eka yena ni n'wi angarha hi matimba hinkwawo lawa a ni ri na wona emavokweni ya mina lamantsongo. Zizì a sungula ku huwelela "Why u tile hi xitshuketa? U ehleketa leswaku u nga teka Concettina u famba?". "Ina - ku hlamula manana - hi famba endzhaku ka masiku manharhu". "A wu nge swi koti, u fanele u lunghiselela dress ra lady yo huma eFantina". A ku ri xivangelo xin'wana xo ndzi khoma. U huwelerile hi ku ya emahlweni. A ndzi ri karhi ndzi khumba xibakabaka hi rintihho ndzi nga ri na mhaka. Lexi a ndzi tisola ntsena a ku ta va ku ri ku nga ha swi koti ku endzela kokwa wa xinuna Turi.

Hi madyambu ya siku ra vu 14 hi dye swakudya swa nimadyambu. Zizì u pfule nomu ntsena ku rhuketela manana: "U nga tiyisela ku yini ku n'wi tekela eka mina, a wu na mbilu, u ndzi endla ndzi xaniseka ngopfu, a ndza ha ku teki u ri sesi." Ndzi vone Micherillo a ri karhi a rila ro sungula. Ehansi ka xikhegelo xa yona xo khwaxa ni xo tiya ku fana ni tihunyi, swi le rivaleni leswaku mathonsi man'wana ya vumunhu a ma sale ma pfaleriwile. Hi hala tlhelo, mina a ndzi titimela ku fana ni marble naswona a ndzi nga tshukatshuki nikatsongo.

A ni nga etleli na ku rhurhumela nivusiku, magidi ya miehleketo a yi hlongorisana hi mpfilumpfilu emiehleketweni ya mina naswona a ni nga ha koti ku rindza leswaku mixo wu fika leswaku ni ta kota ku famba. Manana loyi a a oda thekisi eka wanuna wa xiyimo xa le henhla loyi a thyiweke vito ra "cauzi i lupi" (burukhu ra mpfundla). Hi madyambu hi pfukile, hi endla final touch kuya fika eka nkwama wa khadibodo kutani hi wisa vamalume va hina. Loko va huma, mhani-ntsongo va humile ekamareni ra yena va ri karhi va rila, va ri na misisi ehansi, kutani va tiphofula emilengeni ya manana, va kombela: "Sweswi ndzi ta tidlaya u ta va na rifu eka ripfalo ra wena ku ringana nkarhi wa wena hinkwawo." vutomi!Ndzi kombela, wena ndzi swi kombela hi matsolo ya mina - a ku - ndzi wansati wa xisiwana ntsena, ndzi ri ndzexe ndzi khomiwa ku fana na xivandzana hi nuna wa mavunwa, a ku na munhu loyi a ndzi rhandzaka.Sesi wa mina, ndzi kombela leswaku u nga n'wi tekeli ekule na yena mina, twela vusiwana, a wu na mfanelo yo ndzi tshika ndzi ri ndzexe, u kulele exikarhi ka hina ku fana na xiluva sweswi a nga na ku tlangela!"

Hi misisi leyi tshovekeke ni xikandza lexi a xi thona ndzhope, u tlhave ehansi, a rhukana vuako hinkwabyo. Manana u swi twisisile leswaku sesi wa yena u hundzuke khombo naswona a a lahlekeriwa hi miehleketo, a nga lehiseli mbilu. Kambe, a nga tshukatshuki, a nga ti pfumelelanga ku susumetiwa hi ntwela-vusiwana, a nga twi hi ku kanganyisa ka yena, u langute ekule a rindzela ku hela ka drama ya yena. Loko mhani-ntsongo va swi vona leswaku manana u tiyisile, u tsutsumele ekamareni rakwe, a hi alela ku hambanisiwa ko hetelela. Hi xitshuketa hi fambile, a tlhelela exitarateni a ri karhi a rhukana, loko hi ri karhi hi famba hi n'wi vonile a ri karhi a hunguteka ku kondza a hundzuka bolo leyintsongo ya ntima leyi a yi hlangana na maribye. Kumbexana a ndzi ri na tihanyi eka yena, tani hi leswi

vana ntsena va nga endlaka swona, kambe ndzi tsundzuka leswaku loko ndzi ri karhi ndzi suka endlwini ya yena ndzi sirhelelekile hi voko ra manana, loko ndzi vona leswaku a ri kusuhi no nyamalala emahlweni ka mina ku hlundzuka ka mina hinkwako hi xitshuketa ku hundzuke rirhandzu naswona ndzi twe ku n'wi twela vusiwana (endzhaku ndzi twe leswaku ku ringana tin'hweti ti nga ri tingani a rila eswitarateni onge hiloko ndzi file).

Le Piazza Bertolami tinyangwa ta mathekisi ti pfulekile. Ku suka efasitereni ndzi tshukatshukise voko eka un'wana ni un'wana loyi ndzi n'wi voneke ku fikela emakumu ka doroba. Hi nkarhi wa riendzo ndzi xiye hi ku vava embilwini ya mina panorama na doroba leri a ri suka hakatsongotsongo na ku languta ka mina, hi miyerile nkarhi wo leha ku kondza ndzi vona lwandle. Sweswi a ndzi ri kule na Novara, hakunene! Miehleketo leyi kanetanaka yi lwile emiehleketweni ya mina naswona a ndzi nga ha swi koti ku yi lawula, ivi ndzi pfuka loko manana a ndzi tswontswa, a ndzi lemukisa leswaku hi fikile. Kutani ndzi ri rhandze swinene tiko rero leri a ndzi ri nyenyetsa nkarhi wo leha hikwalaho ka vutomi lebyi khomisaka gome lebyi a ndzi byi hanya. Exitichini xa Vigliatore a ku ri ni mpfilumpfilu lowukulu, vo tala vo fana na hina a va suka va kongoma en'walungwini va khome swiputsa swa vona swa makhadibhodi ni minkwama yin'wana.

Moya wo olova wu huma elwandle ni twa munyu wu nandzihisa milomu ya mina. Ntlhaveko wo saseka lowu ndzi wu tweke ro sungula. Hi rindze xitimela ku ringana hafu ya awara. Eka mina a ku ri moya lowuntshwa. Vanhu va yimbelele risimu leri dumeke leri nge "Professor, ndzi bye leswaku hi rihi leri nga sungula, huku kumbe tandza." Un'wana ni un'wana a a vuya hi le tiholideyi etikweni-nkulu. Loko hi fika eMessina ndzi vone hi ku hlamala swigolonyana leswi a swi khandziya xikepe xa swikepe. A ku ri exikarhi ka September naswona exhibakabakeni xexo xa wasi

swinene ehenhla ka strait magidi ya swinyenyana leswi a swi ri karhi swi rhendzeleka. Hi xihahampfhuka xa vona a va ri karhi va rhungela norho wa mina: ku hetelela ndzi tlhelele ndzi ya tshama na ndyangu wa mina. Ndzi ringetile ku vona Xikwembu exikarhi ka xivumbeko xexo xo vangama naswona, hambu leswi a ndzi nga xi voni, ndzi xi nkhehensile ku suka ehansi ka moya-xiviri wa mina lowutsongo. Endzhaku ka tiawara leti nga hlayekiki hi xike eRhoma leswaku hi ya teka, endzhaku ka tiawara tin'wana to rindza, xitimela lexi yaka eMilan, laha ku veke ni ku cinca kun'wana ka xitimela lexi yaka eDomodossola. A ku ri norho. Eka xitimela xexo, manana u xewete vanhu vo hlayanyana lava a va tiva. Un'wana ni un'wana a a vutisa leswaku u huma kwihi ni leswaku nhwanyana loyi a a ri na yena i mani. A va nga swi tivi leswaku u ni n'wana un'wana wa nhwanyana.

Ndzi langute tindhawu leti: Ndzi vone hi ku hlamala Tiva ra Maggiore ni swihlala, ivi ndzi vona tintshava. Ndzi vutisile leswaku swi teke nkarhi wo tanihi kwihi ku kondza hi fika, ndzi swi tiva leswaku doroba leri a ri ri enkoveni lowu rhendzeriweke hi tintshava. Hi fike eDomodossola nimixo swinene. Xibakabaka a xi ri xa grey, switarata na swona a swi vonaka swi pendiwe hi munyama, vanhu a va famba hi goza leri tiyimiseleke va ri karhi va languta ehansi, hambu ku ri swiambalo swa vona a swi ri swa ntima. Exitichini papa a hi rindzile na makwerhu lontsongo loyi ndzi n'wi voneke eSicily malembe mambirhi lama hundzeke. Ku tswontswana na ku angarhana. Loko hi ya ekaya ndzi ringete ku tshubula ndhawu leyi a yi ta va doroba ra mina ku nga ri khale. Ndzi hlaye mafasitere ya tindlu kambe a ma tele ngopfu lerova ndzi lahlekeriwe hi swibalo swa mina. A ku ri ni mafasitere yo tala ngopfu, ni tindlu to tala ngopfu ehenhla ka yin'wana ni yin'wana. A ti tlakukile swinene lerova mahlo ya mina a ma lahleka exhibakabakeni.

Ndzi titwe ndzi ri ni xivundza. Magidi ya swivutiso a swi khuluka enhlokweni ya mina, swi ta ni ku famba swi nga lehisi mbilu. Hi nkarhi wa riendzo a ndzi nga swi koti ku humesa rito ni rin'we. Kutani ekaya ndzi ve ni xihlamariso xin'wana loko ndzi vona vamakwerhu va xisati, lava ndzi va tsundzukaka ntsena eka swifaniso. Xin'wana lexi hlamarisaka akuri khixi leri ari ri na sinki, pompi na xitofu xa gasi (e Novara akuri hava mati endlwini naswona ahi sweka hi tihunyi). Nimadyambu, Comare Grazia u tile a ta hi endzela ni n'wana wakwe wa nhwanyana Caterina. Hambu ku ri vaakelani a va lava ku hlangana na mina. Hi siku leri landzelaka nimadyambu papa u ndzi yise ecinema. Rin'wana ra madyambu yo saseka swinene evuton'wini bya mina lawa ndzi nga ta ma tsundzuka hilaha ku nga heriki, ku fikela siku ro hetelela. Ni hetelele ni ri na papa, before ni n'wi rhandza tani hi leswi munhu a rhandzaka tatana loyi a nga riki kona, sweswi a ni n'wi tsakela and finally ro sungula ni titwe ni sirheleriwa onge ni princess ya yena. Hi ku komisa, ndzi titwe onge ndzi famba ehenhla ka mapapa, ndzi fike ndzi dzima timitsu eka yinhla yin'wana ya vuako hinkwabyo.

## Ndzima ya nhungu - Rivanti ra tilo



Loko a nga si suka eSicily, manana a a swi kotile ku ndzi kuma ntirho eka furrrier's naswona endzhaku ka masiku mambirhi u ndzi heleketile entirhweni. Hi humile endlwini nimixo swinene: Ndzi tsakisiwe ngopfu hi mahungu lawa.

Enyangweni ndzi amukeriwile hi Miss Tilde loyi a ndzi nyikeke n'wayitelo lowukulu a ndzi khoma hi voko, wansati wo tsakisa no va na xinghana. Tilde u ndzi byerile hi Ximilanese "Hello bela tusa (nhwanyana), tana, ndzi ta ku tivisa hi vanhwanyana lava tirhaka na mina: Nella na Teresina. Va na ntokoto wo tala, va ta ku dyondzisa ku tirha. Loko va ri kona." swiphigo swihi na swihi - u engeterile - u nga khomiwi hi tingana ku vutisa". Kutani hi ku copeta ka tihlo ndzi tikume ndzi ri ni ntirho wa mina lowuntshwa.

Se a ndzi titwa ndzi kurile naswona ku fungha ku cinca loku evuton'wini bya Bela Tusa, nkarhi wa yena wa ku ya enkarhini wu fikile ro sungula. A nga tivi swo tala hi nhlokomhaka yoleyo, kambe hi switori leswi a swi tweke eka vanghana va yena lavakulu eNovara, u swi twisisile leswaku hi yona ndlela leyi



munhu a hundzukaka nhwanyana ha yona. A swi twisisa leswaku a nga lavi xikombiso xexo leswaku a va wansati: se a a ri hikwalaho ka hinkwaswo leswi a swi dyondzeke, a swi tiva na ku swi tsakela. A ya ha ri xivungu naswona a yi hundzuke phaphatani. U tile a huma ekule naswona hi timinete ti nga ri tingani u hundze emisaveni yin'wana a ya eka yin'wana. U tikume a ri yexe naswona a a tinyungubyisa swinene hi swona.

Hi nkarhi wolowo, a ndzi sungula ku tolovelana ni ntirho lowuntshwa. Hi nkarhi wolowo, tikholaro ta voya a ti tirhisiwa ku namarheta eka majazi. Madzovo a ma tsakamisiwa hi xiponci ivi eku heteleleni ma beleriwa ebodweni ya mapulanga hi ku ma koka ma suka emathelo hinkwawo. Ndzi tsundzuxiwe loko ndzi ri elaboratori eSicily ndzi pftlose swirhabyani leswaku ndzi ta swi veka ehansi ka swiambalo swa mina. Laha na kona a ku ri na ku biwa kun'wana ka tintiho. Loko kuri na dyambu nyana ati omisiwa ejarateni exitarateni, kutani andzi fanele ku tirha tani hi murindzi eka madzovo ya risima ya xinyimpfana xa Persian, fox, mink na rat musqué. Loko ndzi ri karhi ndzi va hlayisa a ndzi tsakela ku hlalela timovha na vanhu lava hundzaka hi ndlela. Ndzi hefemulele hambu ku ri musi lowu humaka emovheni kutani ndzi ringeta ku tipeta eka nun'hwelo wolowo wa doroba, lowuntshwa swinene ni lowu dakwaka eka xinhwanyetana lexi kuleleke emoyeni lowu tengeke. Doroba ri hundze emahlweni ka mina ndzi nga si languta naswona ndzi lahlekeriwe hi nkarhi. Tatana u ndzi hlamuserile leswaku kwalaho siku a ri avanyisiwe hi tiawara, kasi loko ndzi tshama eCastrangia a ndzi tiva ku huma ni ku pela ka dyambu ntsena. Minkarhi yin'wana loko ndzi ri karhi ndzi khathalela madzovo wansati la dyuhaleke la humaka eka xithezi xa le henhla a a ta a ta ndzi hlayisa. U vulavule hi Xipiedmontese xo tika naswona a ndzi nga twisisi nchumu: "I xihlekiso xo saseka swonghasi, da ndua ti vegnat (u huma kwihi)? Cuma ti se ciamat

(vito ra wena i mani)?" Ndzi cinca. "Ti mi capisat mia (a wu swi twisisi)?" Loko madzovo ya omile Miss Tilde u tseme xivumbeko xa tinhamu eka varhungi lava a va ti oda.

Hakatsongo-tsongo ndzi dyondze ku veka frisellina padding, loop yi yi rhendzela ivi ndzi veka lining. Hikwalaho ka vuswikoti bya mina ndzi sungule ku kuma mali ya xikhwama vhiki na vhiki naswona hi ku hatlisa ndzi vekiwile eka ku landzelela timaraka ta mudende. Ndzi titwe ndzi kurile. Eka laboratoro a ku ri na xiya-ni-moya: A ndzi tsakela ku yingisela tinsimu. Tifiriji a ti nga tolovelekanga hi nkarhi wolowo kambe wanhwana loyi a ri na bokisi ra ayisi leri a ri tata hi swibokisana swa ayisi leswi a swi phakeriwa hi wanuna wa xiyimo xa le henhla loyi a hundza hi xigolonyana eswitarateni swa doroba. Ku nwa mati yo tano yo tenga a ku ri nchumu lowuntshwa eka mina. Xitofu xa tihunyi xo chipa a xi kufumeta yindlu. A nga ri na riqingho kambe loko a lava ku bela ti client riqingho u ndzi rhumele eka mhani-ntsongo wa yena, n'wini wa khamphani yo aka leyi a yi ri na vatirhi vo hlayanyana. Exikarhi ka leswi, hi xihoxo, ndzi swi vonile ro sungula... Kambe lexi i xitori xin'wana lexi, loko ndzi ri na nkarhi na ku navela, ndzi nga ta mi byela xona endzhaku.

Ekaya a ndzi dya kahle, nimadyambu hi humile hi ya endzela exikarhi ka doroba leri nga ni mafulelo ya maribye ni mavhengele lama nga ni mafasitere yo saseka. Hi Mugqivela a ndzi famba na manana emakete, lowu tekeke xiphemu lexinene xa senthara, loko ndzi huma entirhweni kwalomu ka ninhlikanhi. Hi xave lapi leswaku hi ta ndzi endlela jazi. A yi ri ni swiphepherhele. Ndzi yi simekile hi ku strutter swilo swa mina eka Midnight Mass hi khisimusi. Hi ku komisa, vutomi lebyi tsakisaka.

Carnival yi fikile. Hi ve kona eka nkhuvo wa Madyambu ya Lembe Lerintshwa eGalletti theatre ni ndyangu lowu a wu ri ekusuhi na hina. A ku ri norho ku vona mabilomu ya masquerade

exikarhi ka mintlangu ya mavoni ya phosphorescent.

Hi Muggivela lowu landzeleke loko ndzi pfuka a ku ri ni leswi nga famba kahle. A ndzi rila hikuva manana a nga ndzi nyikanga magnesia ya San Pellegrino. Muzala wa yena u fikile a huma eMartigny. U dye swakudya swa ninhlikanhi na hina. Nimadyambu ndzi titwe ndzi nga tolovelekanga, a swi tikomba onge ntsako wa mina a wu hela. Tatana u helekete muzala wakwe exitimeleni, ivi hi dya swakudya swa nimadyambu.

A hi huma hi ya famba-famba madyambu wolawo. Tatana aku eka Manana, "Ndzi ta endzela vanghana va mina ebarheni." Kwalomu ka awara ya khume nivusiku u vuyile ekaya a ri karhi a rhurhumela no hefemuteka hi xikandza xo basa, a chavisiwile hi ku vava lokukulu exifuvuni xa yena. "Teresa, ndzi endlele chamomile." Loko papa a ri karhi a hefemuteka ehenhla ka mubedo, ndzi tsutsumele na mhani-ntsongo leswaku hi ya vitana dokodela loyi a a ri ekule hi timitara ta 50. U tile hi ku hatlisa, kambe hi nkarhi wolowo tatana a a tshike ku hanya. Endzhakunyana hi kume leswaku aorta yi pfurhile. A ku nga ta va ku nga ri na nchumu xo endla hambu swi ri tano, papa u fambe hi nyangwa wa tilo a haha a ya etilweni. A ku ri February 17, 1951. Vusiku hinkwabyo ndzi tshame ndzi langute miri wa tatana lowu a wu nga pfuni nchumu. Nhloko ya mina a yi ri karhi yi rhendzeleka, ku hlangana ka migraine na ku pfimba loku a ku lava ku ndzi susa ekamareni rero laha swilo hinkwaswo a swi hundzuka rivengo hikuva a ku ri timbhoni ta rifu leri nga lulamangiki. A ni nga ha tshiki ku ehleketa hi tatana na vumundzuku bya tihanyi lebyi a byi ndzi rindzile eDomodossola, mihloti a yi nga ha swi koti ku huma ematihlweni ya mina hikuva a yi omile hi ku rila. Xikwembu xexo ndzi xi anakanye loko ndzi famba hi ku vonakala loku hlamarisaka ehenhla ka Strait of Messina, xana a xi tumbele kwihi? Ha yini a a hi tshikile? Ha yini

a a ndzi kanganyisa ngopfu? Ha yini sweswi leswi a ndzi kume tatana u tekiwile eka mina hilaha ku nga heriki? Xana khombo leri a ri pfuna yini? Sweswi Xikwembu laha Domodossola a xi vonaka xi hambanile, xi ri ekule, xi nga fikeleleki, a xi vonaka xi endliwe hi munyama, lexi nga twisisekiki naswona xi nga khomiwiki, xi bava, Xikwembu lexi a ndzi nga ha swi tivi leswaku ndzi fanele ndzi tlhela ndzi xi tshemba kumbe ndzi xi honisa masiku ya mina hinkwawo. Vusiku ni vusiku a ndzi miyerile, ndzi rindzile ndzi ri ni mahlo ya mina lama tshikilelekeke emunyameni, ndzi lava ku va ni ntshembo wa leswaku loko nhlikanhi wu fika hinkwaswo swi ta tlhelela eka ndlela leyi a swi ri ha yona khale. Emasikwini wolawo yo karhateka, loko ndyangu wa mina wu ri emakumu ka ribye, ndzi swi twisisile leswaku tilo a ku nga ri ndhawu ya swinhwanyetana.

Yin'wana ya vusiku byebyo, hi awara ya nhungu nimixo ndzi wile naswona endzhaku ka vurhongo lebyi xanisiweke ndzi nghene hi nhloko eka norho wo nandziha: Ndzi tikume ndzi ri etiveni, kutani tatana a humelela eka mina hi mahlo na xikandza xa yena swi nghene hi nhloko eka ku vonakala ka le tilweni. Sweswi xikandza xa yena a xi nga ha xanisekanga naswona a xi sasekile nakambe. U ndzi n'wayitele hi ndlela yo nandziha, a ndzi khoma hi voko, a ndzi angarha kutani a sungula ku vulavula na mina. "N'wana wa mina - u te - leswi ndzi lavaka ku ku byela swona sweswi i rirhandzu ra mina, hinkwaswo leswinene leswi ndzi swi lavaka eka wena. Swiyimo swi endle leswaku a hi tivini. Ndza tisola hi ku ka ndzi nga ku voni u kula..." .

Minkarhi yin'wana ndzi ehleketa hi norho wolowo na riendzo ra mina ro hetelela, ndzi ehleketa hi leswaku Hosi yi ta ndzi vitana rini, ndzi tsakela ku ehleketa leswaku loko ndzi tsemakanya nyangwa wa tilo papa va ta va va ndzi rindzile, ndzi ambale ku fana na madyambu wolawo a ndzi yisa eka cinema: na yena hi

na swilo swo tala swo byelana, hi fanele hi tlhela hi sungula hi laha ku nga heriki mbulavurisano wolowo lowu kavanyetiweke hi vusiku byebyo byo titimela bya February. A ku ta va ndlela leyinene ngopfu, ndzi ehleketa, yo sungula riendzo ra mina ro hetelela.

Manana u sale a heleriwe hi ntshembo a ri ni vana va mune naswona a nga ri na mudende hikuva tatana a a ri muendli wa swiambalo swo olova. Xirhami hinkwaxo ni ku vava hinkwako emisaveni a swi xike endyangwini wa hina wa swisiwana lowu rhurheleke etikweni rin'wana.

Ekule ni tiko ra hina, ekule ni vutomi, a hi ri tindzoho ta sava leti a ti kokiwa hi moya wa mananga.

Manana a a lahlekeriwe hi yena ni moya-xiviri wakwe hinkwawo. A a hundzuke xikhegelo lexi nga riki na nchumu. Miri wa yena a wu rhurhumerile ku fana na xiphemu xa mapulanga, a nga tshikanga ku hunguta miri naswona mahlo ya yena lama lahlekeke, hi xikandza xo basa no pfumala xivumbeko, ya tshamile ya tshamisekile timinete hinkwato ku kongoma endhawini ya le kule, ku kongoma esirheni ra tata wakwe. A a hundzuke ku fana ni xipoko lexi khomiweke hi ku nga koteki ka ku rivala. Ndzi vone nkarhi lowu a ta wa a nwela eka ku heleriwa hi ntshembo a nga ri na ndlela yo huma. Ni ringetile ku n'wi rhurhumerisa, ni vulavule na yena ni ringeta ku n'wi tsakisa. Lexi nga tshembisiki, swiphemu a swi hundzuriwile hi ku helela: a ku ri n'wana wa nhwanyana loyi a chavelela mana wa yena, a n'wi byela switori ku n'wi lulamisela vutomi handle ka nuna wa yena no n'wi pfuna ku rivala. Mina, n'wana wa nhwanyana lonkulu, a ndzi nga si va ni malembe ya 15.

Endzhaku ka swakudya swa ni madyambu ndzi tlhelele entirhweni eka furrrier leswaku ndzi ya kuma tisente tin'wana ti nga ri tingani. A ku ri mina loyi a a ringeta ku hlayisa langavi ra

ntshembo ri hanya. Kambe eku heteleleni manana, a ndzi tivi leswaku, kumbexana hi matimba ya ku heleriwa hi ntshembo, exikarhi ka xirilo xin'wana na xin'wana u teke misava hinkwayo emakatleni ya yena ivi hi ku nonoka a tlhelela eka ku va murhungi, a rhunga swikete swi nga ri swingani na swiambalo swo ambala.

## Ndzima ya khume - Tusa yo saseka



Hi May wa lembe leri fanaka makwerhu wa mina lontsongo u vabya hi vuvabyi bya nhlokonho naswona na mina ndzi byi khomile, a ndzi nga si khomiwa hi byona loko ndza ha ri n'wana. Loko ndzi ri emubedweni ndzi twe manana a pfula rivanti. Munhu un'wana a a be bele ya nyangwa. Kutani ndzi twe marito ya zizi na Michelillo. A ndzi karhatekile: khale a va nga si tshama va ndzi yisa eDomodossola ku ya vona vatswari va mina naswona sweswi a va humelerile. Va tshame kwalomu ka vhiki, ivi va famba va khunguvanyekilenyana hikuva a va ri ni ntshembo wa leswaku ndzi ta tthelela na vona eSicily. Hi November ku fike papila leri nga ni ndzilakano wa ntima. Manana loyi a a chava naswona voko ra yena a ri rhurhumela loko a ri pfula. Ndzi n'wi vonile a rila: zizi u tivise rifu ra kokwani Turi. Va n'wi kume a file ematiko-xikaya ya Bordonaro hi ti 8 Nyenyankulu. A a ri ni malembe ya 87 hi vukhale. Lembe leri landzelaka ku vile na ku khunguvanyeka kun'wana lokukulu swinene, loko hi xihoxo

vulavisisi byi yise eka xivangelo xa rifu hikwalaho ka ku titivala hi handkerchief enon'wini, leyi kumiweke hi nkarhi wa ku ceriwa. Vugevenga lebyi byi endliwe hi wansati un'wana na makwavo wa yena, vaakelani va le makaya, ku yiva mudende wa 11,000 wa tilire. Endzhaku u hete malembe ya 24 ekhotsweni naswona yena u tirhe malembe ya 12 hikwalaho ko hlanganyela.

Ndzi ye emahlweni ndzi va ni gome. Hi mali yitsongo a hi nga swi koti ku hanya hi vanhu va 5. Miss Tilde u ndzi tsundzuxile ku teka fake dismissal leswaku ndzi ta kota ku tsarisa ehofisini ya ntirho. Hakanyingi a ndzi ya kambela loko ku ri ni ntirho, kambe a ku nga ri na ntshembo wutsongo. Hi April '53 ndzi twe leswaku va thole vanhwanyana van'wana efemeni. A va nga swi lavi, vatata wa vona se a va ri na mintirho. Hiloko ndzi ya ehofisini ndzi ya kombisa ku vilela: A ndzi fanele ndzi tirha ku tlula van'wana. Hi May ndzi hetelele ndzi nghene efemeni laha ava humesa ti elastic bands, tintambhu ta swiambalo, ti ribbons na ti tubulars ta tintambhu ta gezi. Ku tirha hi matimba hi ku cinca ka vhiki na vhiki 6-13 na 13-21. Hi nkarhi wo karhi ndzi tlhele ndzi ya eka furrier ku ya engetela muholo wa mina ni ku nyika manana ku ntshunxeka.

August yi fikile. Eka tiholideyi, Comare Grazia u boheke ku ya eSicily ku ya endzela mana wakwe la dyuhaleke. Ndzi tlhele ndzi endla xiboho xo famba ni n'wana wa mina wa nhwanyana Caterina. Hi suke hi xitimela hi ya eMilan ivi hi ya eRhoma, laha hi fikeke kona nivusiku. Hi boheke ku rindza tiawara ti nga ri tingani leswaku xitimela xi ya eSicily.





Exitichini hi kume vaaki-kulorhi va le mugangeni, naswona exikarhi ka vona a ku ri na mutlangi wa dwarf wo huma eNovara, Salvatore Furnari, na socha leri vito ra rona ndzi nga ri tsundzukiki. Loko Manana Grazia a ri karhi a wisa ebencheni, mina na Caterina hi rhambiwile leswaku hi ya famba-famba. Va hi yise ePiazza Esedra leswaku hi ya dya mottarello. A swi twa onge ndzi sungula ku tlhela ndzi hanya.

Loko xitimela lexi se a xi tele hi vanhu xi fika, Manana Grazia u hatlise a khandziya a khome minkwama yimbirhi. Xitimela a xi nga yimi hi ku helela naswona xi wele xi rhetela eswiporo. Caterina, mina na ntshungu hinkwawo hi huwelerile eka Tatana la nga Heriki loko hi n'wi humesa a tele hi swirhumbana kambe hi singita a hanya. U arile ku yisiwa exibedlhele. Endzhaku ka awara xitimela xi sukile. Loko nhlikanhi wu nga si fika hi fike exitichini xa Terme Vigliatore laha hi khandziyeke bazi leri hi yiseke eNovara Sicilia, vaendzi va zizi na Micherillo.

Va hi amukele tanihi vaendzi lava xiximekaka. Hinkwerhu ka hina vanharhu a hi ri emubedweni vusiku byebyo, mina na Caterina a hi nga etlelanga ni ku rhurhumela. Manana Grazia a a tele hi swithavi. Hi vusiku byebyo ku ve ni xihlamariso: majaha man'wana ma hi serenade hi katara ni vayolini, kambe Malume Micherillo, hi ku hlundzuka, u va endle va baleka.

Mana wa Caterina a a heta kwalomu ka nkarhi wa yena hinkwawo a ri emubedweni. U humile kambirhi ntsena eka masiku ya khume a ya endzela mana wakwe la dyuhaleke. Nimadyambu ndzi ye ndzi ya endzela vadyondzi-kulorhi ni vanghana lava humaka elaboratori. Siku rin'wana ndzi tlhele ndzi vona xikolo-kulorhi loyi a teke ku ta ndzi angarha. A khome xikanyakanya hi voko kutani ndzi n'wi kombela leswaku a ndzi teka a ndzi khandziya. Hi nkarhi wolowo, Novara a nga si tshama a vona nhwanyana loyi a khandziyeke xikanyakanya. Hi ku hatlisa loko a swi kuma, zizì u ndzi holoverile a ku: "U hundzuke ximanga, a ndzi nga ta swi ehleketa hi swilo swo tano."

Loko hi tlhelela eDomodossola, Manana Grazia a a ri karhi a lwela ku hlakarhela. Endzhaku ka ku wa koloko, ku vava ka vuvabyi bya marhambu ku teke ndhawu. U ve ni xivindzi ntsena loko a ya ni ndyangu wakwe enkhubyeni wun'wana, laha na mina ndzi rhambiweke kona.

Ndzi tlhelele entirhweni efemeni ni le ka vaendli va voya, kambe a ndzi lava mintokoto leyintshwa. Siku rin'wana, loko a ri karhi a endzela pherixi ya San Gervasio na Protasio, Don Giuseppe Benetti u tshinele eka mina leswaku a ta ndzi vutisa swivutiso swo karhi. Ndzi n'wi byele swivilelo swa mina hinkwaswo. U ndzi khutazile kutani a ku: "Tanani eka xikolo xa mbulavulo hi Sonto nimadyambu. Kwalaho u ta kuma muungameri wa Catholic Action Signorina Germana, loyi a nga ta ku tivisa eka vanhwanyana lava no ku nyika switsundzuxo swo tala leswinene." Hi ku hatlisa ndzi tikume ndzi ntshunxekile: hi tingana nyana ndzi sungule ku endla vanghana. A ndzi chava ku nga tivi ku vulavula kambe hi mpfuno wa Xikwembu ndzi hlule swiphigo swo sungula. Hi ku tirhandzela ndzi hlaye phephahungu ra nhlngano lowu ndzi ri karhi ndzi tsakela musunguri Armida Barelli: hikwalaho ka yena vutomi bya mina a byi antswile. Loko

ku cinca ka fektri ku swi pfumelela, ndzi ye eka misa ya nimixo hi awara ya 7, laha ndzi hlanganeke na Don Benetti, loyi a ndzi n'wi teka mukongomisi wa mina wa moya. Hi Sonto ndzi tinyiketele ku heta awara ndzi ri exitulwini lexinene xa vakandziyisi emahlweni ka kereke. Endzhaku va ndzi rhambile leswaku ndzi joyina huvo ya ACLI. Hi ku tinyiketela koloko hinkwako ndzi titwe ndzi ri wa nkoka naswona ndzi hetisisile.

Vatirhi kulorhi efemeni a va ndzi teka ndzi ri wa xihlawuhlawu, kambe a ndzi nga titwi ndzi nga ntshunxekanga, entiyisweni a ndzi va khongelela ndzi tlhela ndzi va fonela loko va vulavula hi ndlela yo biha emakamareni yo cincela eka wona va nga si sungula ku cinca.

## Ndzima ya Khume-n'we - Xikandza xa Porcelain



Sonto yin'wana ya ximumu muungameri wa Nhlango wa Khatoliki wa le Jarimani u hlele riendzo ro ya etintshaveni. Hi mali yitsongo leyi a yi sele ndzi swi kotile ku hakela mali ya riendzo. Hi fike hi bazi hi ya eGoglio, ivi hi fika hi movha wa tintambhu hi ya eAlpe Devero ivi hi famba hi milenge hi kongoma eCrampiole. Ndzi anakanyisise hi ku saseka ka tintshava leti funengetiweke hi swiluva: ti- rhododendron, ti- buttercup, ti- orchid ta nhova. Ti blueberries to dya eka tona. Tikhabini leti nga ni mafulelo ya maribye ni mafasitere ya mapulanga lawa eka mafasitere ya wona a ku lengalenga ti- geranium to tshwuka ni ta xitshopana. Ndzi vutise Germana leswaku gondzo ri helela kwihl. "Loko hi karhele hi ta yima hi dya swakudya swa ninhlikanhi leswi pakiweke." Kwalomu ka awara ya 1 nimadyambu hi yimile hi nwa mati yo basa lawa ya khulukaka kusuka eribyeni kuya enkoveni. Endzhaku ko dya, ku khongela ni ku yimbelela hi teke riendzo ro vuyela. A ndzi rhurhumela hi ntsako: A ndzi nga si tshama ndzi heta siku ro saseka swonghasi. Ekaya ni byele manana hinkwaswo ni n'wi vona a ri karhi a n'wayitela.

Nkarhi na nkarhi a ndzi kuma poso ku suka eka munghana wa mina wo huma eNovara Sicilia: u kombele ku n'wi kumela ntirho eDomodossola leswaku hi ta hlangana. A ndzi pfilunganyekile

swinene kambe ndzi tsakile leswaku ku na munhu loyi a ndzi rhandzaneke. Nakambe a ku ri na mufana wa le Domodossola, kambe a ndzi nga n'wi tsakeli: nimixo a a nwa xibalesa xa grappa naswona a tshama a ri na marhama yo tshwuka.

Ku anakanyisisa ka nimixo ku ndzi kombe ndlela yo ya endlwini ya tinghwendza, kambe hi nkarhi lowu fanaka a ndzi tsakela vana ni mianakanyo yo sungula ndyangu. Ndzi ti tshembisile ku rhandza ka Xikwembu. Ndzi hete Sonto nimadyambu eka oratory ndzi ri karhi ndzi pulana ku tinyiketela ka vhiki na vhiki ka Katekisima na vanghana va mina. Hi Sonto yin'wana a hi ya etindhawini to vulavula ta le madorobeni lama nga ekusuhi. Riendzo ra bazi ri ndzi karhatile, kambe xivindzi xi hlule ku xaniseka kun'wana lokutsongo.

Hi May 1, 1954, ACLI na oratory va hlele riendzo: pilgrimage kuya e Sanctuary ya Madonna di Oropa nimixo na nhlengeletano ya Honorable Pastore e Biella nimadyambu. A ndzi ri un'wana wa vo sungula ku tsarisa swin'we ni munghana wa mina ni jaha rakwe Pierino. Ku sale mabazi ya 2 lama teleke hi vantshwa. Exikarhi ka vona a ku ri na mufana wa misisi yo tshwuka loyi se a ndzi n'wi vonile kun'wana. A ku ri yena: mutirhi wa khampani yo aka laha ndzi yeke ku ya vitana vaxavi va muendli wa voya. Pierino u n'wi tivise eka mina: a a ri muzala wa yena. Ninhlikanhi a nga si tshama a ndzi siya mahlo yakwe. Loko ndzi fika ekaya ndzi byele manana hi mhaka leyi. Hi madyambu lama landzeleke ndzi n'wi vone ehansi ka balcony leyitsongo ya kamara leri a ri ri eka xithezi xo sungula. "Mama, manana, tana u ta vona: ku na mufana loyi ndzi hlanganeke na yena eBiella". Na yena hi ku n'wayitela ka hafu: "Swi le rivaleni leswaku u ku gangisana." Hi siku leri landzelaka nimadyambu, loko ndzi huma ni muakelani, ndzi n'wi kume emahlweni ka mina. Hi tingana u vutisile loko a nga ta na hina. Hi ku nga tiyiseki nyana ndzi amukerile. Hi tshove

ayisi hi ku bula hi leswi na leswiya. Loko shift ya nimadyambu efemeni yi herile u ndzi heleketile ekaya. Siku rin'wana nimadyambu ndzi n'wi teke ndzi ya n'wi tivisa eka mana wakwe, loyi a n'wi amukeleke kahle swinene. Hi nkarhi wa yena wo wisa a a ya eka oratory. Kutani vafana ni vanhwanyana va hambanisiwile, ntsena loko nhlango wu hela a va kota ku hlangana. Hi tlhele hi va kona eka minhlango ya ACLI.

Hambileswi manana a a huma eSicily, laha vafana vambirhi lava a va rhandzana a va nga swi koti ku huma va ri voxe, u hi tshembile kutani hi sungula riendo ro rhula. Giuse u ndzi byerile leswaku u hlangane na papa: ku hola mali nyana, tani hi leswi a ku ri na vana va 4 naswona ku tirha papa ntsena, loko a ha ri mufana a endlela va financiers va ti barracks ti steps nyana ku suka endlwini ya yena. Minkarhi yin'wana a a tisa tintangu ta vona eka tatana leswaku va ta ti lunghisa. Ndzi yingisele hi ntsako.

U ndzi byele swin'wana: loko hi September 16, 1950 ndzi hundza hi le Rhoma leswaku ndzi ya fika eDomodossola hi hlangane hi xiviri. Giuse, hilaha ndza ha n'wi vitanaka hakona, a a fikile hi xikanyakanya eka Lembe ro Kwetsima. Riendo ra vuhungasi: u suke eDomodossola swin'we ni muprista wo huma enkoveni loyi a a famba hi milenge hi ku hatlisa a ambale maphaxani ya le tintshaveni. A swi lava ku va swi nga koteki ku n'wi landzela. U yime ntsena loko a vona ntanga wa miroho leswaku a ta kuma salad. Hafu ya riendo Giuse u sale a ri yexe. Endleleni u kume muxavisi wa le xitarateni a ri ni xikanyakanya xa khale lexi a xi tele hi thyaka leswaku a ta xi xavisa. Va tshame va ri karhi va hlangana ku fikela eRhoma.

August yi fikile. Feme a yi pfala hi tiholideyi naswona ndzi endle xiboho xo ya endzela sesi wa mina Rosa loyi a a hola eswitsungeni eTiveni ra Mergozzo. Ndzi kombele tingwendza

leti a ti fambisa yindlu leswaku ti tshama masiku ma nga ri mangani. A ndzi ha ku boxa mianakanyo leyi eka Giuse. A ku ri ni vanhwanyana van'wana lava a va ri eholidayini endlwini. Exikarhi ka vona ku ni n'wana wa makwavo wa mungoma wa mungoma wa mungoma. Hi mixo wa siku ra vu-15, nkhuvo wa ku tekiwa, u hi vitanile ekamareni ra yena endzhaku ka Masa leswaku hi ya titoloveta. U tate swikandza swa hina hi ti cream to hambana hambana, mascara na switolwa swa milomu: a hi languteka ku fana na swifaniso swa wax. Hi nkarhi wa swakudya swa ninhlikanhi mhani-ntsongo va vitane n'wana wa makwavo wa yena va vuya: a swi nga pfuni nchumu loko a hi khoma hi ndlela leyi.

Nimadyambu, ndzi languta tiva hi fasitere, ndzi vone Giuse a huma. A ndzi nga lavi ku voniwa hi xikandza xexo xa porcelain. Loko a ndzi vona enyangweni a lava ku nga ndzi tivi. Ndzi kombele ku rivaleriwa, ndzi hlamusela leswaku a ku ri ku ringeta naswona vanhwanyana lavan'wana na vona va hundzuriwile. Nimadyambu hi fambe ejarateni ra yindlu. Loko ku ya fika nimadyambu u ndzi xewete: "Hi ta vonana ku nga ri khale, eDomodossola, kambe xikandza xa wena xi basile naswona xi ri xintshwa ku fana na khale."

## Ndzima ya khume mbirhi - Violette



Loko mavhiki mambirhi ya tiholideyi ma herile, ndzi tthelele entirhweni efemeni hi ku cincana ku sukela hi awara ya 1 nimadyambu ku ya eka awara ya nhungu nimadyambu. Loko ndzi ri karhi ndzi thyakisa ti- bobbin eka xirhendzevutana xa michini ndzi ehlekete hi Giuse, kambe hi nkarhi lowu fanaka a ndzi endlanga tano va ni ku navela lokukulu ko n'wi vona. Hi awara ya nhungu nivusiku ku twala sayirini kutani mbilu ya mina yi sungula ku ba hi rivilo. Leswi a ndzi steme folda, eku humeni ka gede ndzi vone xikanyakanya lexi a xi ri exikarhi ka munyama. Hakunene a ku ri yena: u tile eka mina, hi tingana a languta xikandza xa mina a ku: "I like you so simple". U ndzi endle ndzi tshama ehenhla ka chubu ra xikanyakanya kutani a ndzi yisa ekaya. Hi cincana hi ku xeweta ko olova ka vusiku lebyinene. Leswi a swi humelela kwalomu ka siku rin'wana ni rin'wana. Hi Sonto nimadyambu a hi khandziya swikanyakanya swi nga ri swingani emigangeni ya le kusuhi. Siku rin'wana u ndzi yise endlwini yakwe leswaku a ta ndzi tivisa eka tatana na manana, vamakwerhu vambirhi va xisati ni makwerhu wa xinuna. Hakatsongo-tsongo u tthele a ndzi tivisa eka vamalume na vazala va yena tani hi munghana.

Loko manana a hi vona hi ri ebalkonini u hi endle hi tlandlukela



endlwini. Hambileswi a a n'wi tsakela mufana yoloye, a ndzi nga endlanga xiboho nikatsongo. Hi December 8th, siku ra Immaculate Conception, siku ra vito ra mina, bele ya nyangwa yi rile. A ku ri muxavisi wa swiluva, loyi a ndzi nyikeke xiluvelo xa ti-carnation to tshwuka. "Mama, Giuse u ndzi rhumele swikombelo swa yena leswinene!". I ku khunguvanyeka swonghasi loko ndzi pfula papila leri: a ku nga ri yena, kambe mufana wa malembe ya 14 hi vukhale loyi ndzi hlanganeke na yena hi xihoxo. A yi ku "Ndza ku tsakela" na sayina. Kumbexana a a ehleketa leswaku ndzi malembe ya yena.

Hi Madyambu ya Khisimusi Giuse u humelerile a khome xibya lexikulu xa mihlovo-hlovo lexi teleke hi tichokoleti ni khadi ro xeweta. Ndzi n'wi nkensile kutani hi ya eka misa ya le xikarhi ka vusiku swin'we. Loko a vuya ekaya u ndzi byerile: "Mundzuku ndzi fanele ku famba na ndyangu wa mina ku ya dya swakudya swa ninhlikanhi na maxaka ya mina. Ndzi ta tlhela ndzi ku vona hi Boxing Day". Hi mixo wa ti 26 ni ku ka manana "A ndza ha humi na mufana yoloye, ni n'wi tlherisela vase, a ni lavi ti commitments". Naswona yena hi ku languta hi ndlela yo tika: "Wa penga, a wu ta va u swi endlile loko a wu nga si dya tichokoleti."

Emasikwini lama landzeleke Giuse u tile tanihi ntolovelo ku ta ndzi teka entirhweni. Eka xiphemu xa patu hi milenge kumbe hi chubu ra xikanyakanya a ndzi lava ku nga vulavuli na yena. Hi Siku ra Lembe Lerintshwa ra 1955 ndzi ye emisa. Na yena a ri kona naswona eku heteleleni u ndzi heleketile ekaya. Enyangweni a ku eka mina: "Ndzi nga swi tiva leswi u nga na swona emiehleketweni yo ndzi endla ndzi xaniseka hi ndlela leyi?Xirhendzevutana xexo xi tshoveka nkolo wa kamela kutani ndzi n'wi nyika n'wayitelo. U ndzi tswontswe a ku: "Madyambu lawa ndzi ta ku teka u ya eka ti vespers eMount Calvario. Endzhaku ka ti vespers ku ta kombisiwa filimi eka ACLI club."

Ndzi amukerile kutani hi hambanile. Ndzi swi vikile ekaya kutani manana a ku hi ntsako: "A wu nga ta tlhela u kuma mufana lonene wo fana na yena."

Hi awara ya mbirhi nimadyambu hi sukile hi kongoma eKalvari hi famba hi mule track na ti chapels ta Via Crucis. Loko hi fika e Sanctuary hi yimbelele ti vespers ivi endzhaku ka nkateko hi ye e club. A ndzi tsundzuki vito ra filimi leyi, kambe a yi borha swinene, kutani ndzi ringanyete leswaku hi tlhelela edorobeni hi ya ecinema ya Catena, laha hi koteke ku tiphina hi filimi yo antswa, leyi vuriwaka "Violette".

Hi April, loko hi famba enkoveni wa Vigizzo ni le Centovalli hi xitimela, hi fambe ni vatswari vakwe enkhubyeni wa swiluva leswi papamalaka eLocarno. Hi hlangane na godfather ya Giuse, loyi a ndzi tivise tani hi "girlfriend". U nghenise mavoko eswikhwameni swa yena a teka 10 wa ti Swiss francs eka xipachi xa yena, a ti nyika Giuse aku "Well done, u ta teka rini?". Hi langutile, a hi nga si tshama hi vulavula hi mhaka leyi.

Emasikwini lama landzeleke hi sungule ku titsakisa hi mianakanyo ya vukati. Hi tlhele hi bula hi swona ekaya. Manana a a tsakile kambe hi nkarhi lowu fanaka a ku ri ni swilo switsongo leswi nga kotekaka hi timali. Hakatsongo-tsongo hi xave swiambalo swi nga ri swingani ni swiambalo swa le ndzeni. A hi nga ri na swilaveko swo karhi. Hi ye hi ya lava fulete leyitsongo, leyi nga nyawuriki. Hi yi kume exifundzheni xa khale xa Motta naswona hikwalaho hi veke siku ra mucato: Musumbhunuku wa ti 19 ta September. Ndzi fambe na manana exitolo xa malapi ya le Panzarasa ku ya xava lace ya xiambalo xa mucato kutani ndzi yi yisa eka Manana Tilde, mufuri wa voya, loyi a tshameke a ndzi tshembisa ku yi endla hi rirhandzu.

Eka holo ya doroba manana u boheke ku sayina marriage banns hikuva a ndza ha ri n'wana lontsongo. Vatswari va Giuse

na vona a va tsakile. Eka pherixi Monsignor Pellanda u hi byerile marito yo saseka ya xikhutazo: "Minkarhi hinkwayo tshama u titsongahata hi ripfumelo ro tala ku langutana na ntsako na gome leri vutomi byi hi vekelaka rona. Ndzi ta ku pfumelela ku kuma mutsutsumi wo tshwuka etlhelo ka nave".

A hi fanele hi lunghiselela nxaxamelo wa maxaka ni vanghana lava tintswalo a ti ta yisiwa eka vona tanihi ntolovelolo. Vaendzi vatsongo swinene. Mana wa Giuse u te "Two per family". Hi ku nonoka hi fike eka vanhu va 35. Timbhoni ti hlawuriwile: Malume wa Giuse Carmelo naswona eka mina Pierino, muendli wa swa masungulo ya nhlango wa hina. Vhiki emahlweni ka mucato nkulumo ya vavanuna leyi a yi rhangela hi Don Giuseppe Briacca yi hi lunghiselele nkhuvo. Master Furiga u pendile xifaniso xa ku xeweta ebodweni ya ntima kutani a endla buku-nsongwa leyi nga ni nxaxamelo wa vanghana. Nakambe a ku ri ni tafula leri funengetiweke hi ti- pastry ni swakunwa. A ku nga si tshama ku va ni nkhuvo wo fana ni wolowo eka oratory. Kereke ya le kholichi ya Saints Gervasio na Protasio a yi ri karhi yi pfuxetiwa naswona pavement a yi tele hi marhumbi ni maribye, kambe vavasati van'wana lava tiyimiseleke va endle hinkwaswo leswi va nga swi kotaka ku yi basisa leswaku va xixima Giuseppe na Concetta.

Hi September 16, Zizi na Micherillo va fikile, va rhurhile hikuva Concettina a a ri eku tekeni naswona u boheke ku n'wi heleketa ealitarini, a teka ndhawu ya tata wakwe loyi a nga ha ri kona.

Hi nkarhi wolowo, ku fike tinyiko tin'wana letitsongo: poto ra kofi, xigwitsirisi xa kofi, tinghilazi ta rosolio, tsethi ta swikhwama ni swilo swo sweka leswi humaka eka maxaka ni vanghana lava amukeleke tintswalo, sete ya khixi leyi humaka eka Pierino ni vamalume vakwe. Women's Catholic Action yi hi nyike xifaniso xa le tlhelo ka mubedo ni Ndyangu wo Kwetsima, mupfuni Don

Benetti a ri ni xibya xo hlamarisa xa swiluva xa rihlaza lexi nga ni swikhaviso swa silivhere.

Vusiku bya le mahlweni ka kwalaho a byi lehe. Ndzi ehlekete hi manana loyi a a sale a ri ni vana vanharhu lavatsongo naswona a a ri ni swilo swi nga ri swingani. "U na ripfumelo ritsongo, xana xikolo xa oratory a xi ku dyondzisanga leswaku ku tshama ku ri na Providence evuton'wini?Hi Musumbhunuku wa ti 19 ndzi pfukile hi awara ya nkombo. Manana Tilde u fikile hi xiambalo xa lace. U ndzi ambexa a tlhela a lulamisa xifunengeto lexi ndzi xi xaveke eMilan. Hi awara ya nhungu nimixo thekisi ri fikile ri ta ndzi yisa ekerekeni. Ndzi pfilunganyekile, ndzi kume lwandle ra vanhu va ndzi langutile. Giuse se a ri ealitarini a ndzi rindzile na xiluvelo xa swiluva swa orenji, a heleketiwa hi sesi wa yena Rosa hikuva manana Olimpia a ta va a tsakile ngopfu hi n'wana wo sungula ku tekiwa. Ndzi n'wi joyinile ndzi heleketiwa hi Malume Micherillo eka xitsutsumi xo tshwuka.

Misa yi sungule. Monsignor Pellanda na yena a a ri ni mintlhaveko. Ndzi tsundzuka nkulumo leyi khutazaka, nkateko wa swingwavila, xitshembiso xa ku tshembeka ka vutomi hinkwabyo naswona, eku heleni ka nkhuvo, ku sayiniwa. Loko ndzi ri endleleni yo huma mana wa Pierino, loyi na yena a a hundzuke mhani-ntsongo wa mina hi nkarhi wolowo, u veke beji ya vavasati va Catholic Action exifuveni xa mina.



## Ndzima ya khume-nharhu - Vutomi lebyintshwa



Loko nkhuvo ekerekeni wu herile, ku landzela swakudya swo phyuphyisa ebarheni ya Grandazzi in via Castellazzo. Exikarhi ka kiss yin'we na yin'wana na vayeni hi vile na aperitif na pizza na ti pastries. Ku xeweta ko hlawuleka na ku tswontswana eka vakokwana Olimpia na Armando lava a va fambile na mum ku ya teka nkwama, ivi va tsutsumela exitichini ku ya khandziya xitimela xa 12.15 xa honeymoon ya vona.

Manana a ri karhi a rila hi mahlo. Hi nghene ekamareni leri. N'wini wa xitichi u tivise ku famba hi xibakele loko mina na Giuse hi titshege hi fasitere leswaku hi ya hambanisa ro hetelela. Ntirho wa vutomi bya hina wu sungule.

Loko hi fika eFlorence hi kongomile ehotela leyi kombisiweke hi Manana Tilde, mufuri wa voya. Enyangweni wa xiyimo xa le henhla hi amukeriwe hi vuyimbeleri, kutani mutirhi wa swakudya u hi yise ekamareni leri nga eka xithezi xa vunharhu. Eka hina hinkwaswo a swi ri swintshwa, hambu ku ri ku etlela emubedweni wa vanhu vambirhi.

Siku ro sungula hi endzele doroba leri, ra vumbirhi hi ye ePiazzale Michelangelo laha u nga ta tsakela Florence hinkwayo. Hi teke swifaniso swin'wana: Khamera ya Giuse a yi kota ku teka swifaniso swa tsevu swa ntima ni swo basa hi roll ya filimi.

Hi siku ra vunharhu ku suka ku ya eRhoma. Hodela leyi a yi ri ya xiyimo xa le hansi swinene hikuva mali leyi hlayisiweke hi magandzelo a yi fanele yi ringanela. Hi yime masiku ma nga ri mangani hi endzela ti- basilica ta mune leti Giuse a ti voneke hi Lembe ro Kwetsima ni xihlovo xa Trevi. Hi tlhele hi tlhelela exihlobyeni xa Esedra, lexi humaka eka vusiku lebyi dumeke bya '53 loko Signora Grazia a wela ehansi ka xitimela.

Nkarhi wu fikile wo suka hi ya eSicily. Endzhaku ka riendzo ro leha xitimela xi fike eCalabria naswona eku heteleleni Sicily a yi voniwa ku suka eVilla San Giovanni. Giuse u tiphinile hi minkarhi yoleyo: xitimela xi layichiwile eka xikepe xa xikepe, Madonnina xi ri ehenhla enyangweni wa ribuwa ra Messina.

Malume Carmelo, makwavo wa manana, ni nsati wakwe Gaetana ni vana va vanhwanyana Rosetta na Antonietta a va hi rindzele exitichini.

Va hi amukele ku fana ni tihosana timbirhi. Hi tshame masiku mambirhi hi endzela Messina: wachi ya kereke leyikulu leyi ndzi yi voneke loko ndza ha ri n'wana, Madonna di Montalto ni swikwere swin'wana swo saseka swinene.

A ku ri na xihoxo xin'we ntsena endlwini yoleyo: hi nkarhi wa swakudya swa ni madyambu vamalume na vazala va ambale kahle naswona ematshan'wini yo tshama etafuleni va ku: "A hi fambeni etlhelo ka lwandle". Mina na Giuse hi tinyike ntirho hi humile hi titwa hi ri na xivundza. Kwalomu ka awara ya khume-n'we hi vuyile ekaya kutani mhani va sungula ku sweka. Vusiku byin'wana u ngehenise swinyenyana leswi nga emakheleni ya swona eka sauce, kambe lexi nga xa nkoka i rirhandzu, ku nga ri mikhuva.

Hi siku ra vunharhu va hi heleketile exitimeleni va ri karhi va rila mihloti yi nga ri yingani. Malume Micherillo a a ri exitichini xa Terme Vigliatore ni muchayeri wa thekisi leswaku va fika

eNovara. Zizi, mhani-ntsongo Maricchia na mhani-ntsongo Peppina a va hi rindzile emugangeni wolowo. Hakunene a swi vonaka onge tihosana ta le Domodossola a ti fika.

Hi siku leri landzelaka hi ye eBadiavecchia ku ya endzela kokwa wa mina wa xisati hi tlhelo ra tatana Concetta na vamalume va tatana, vamakwerhu va xisati na vamakwavo va xinuna. Eka xivandla lexintsongo lexi nga na xitolo xa fole xa kokwa wa mina wa xisati, vaaki vo tala va ximutana lexi a va ndzi tiva loko ndza ha ri n'wana a va hlengeletanile naswona a va huwelela vanhu van'wana va ku: "Concettina u fikile na nuna wa yena!"

Ku tswontswana, ku angarhana, swikandza swo tshwuka. A swi vonaka onge i norho eka mina. Kahle-kahle a ku hundze malembe ya ntlhanu ku sukela loko ndzi sukile etikweni.

Endzhaku ka masiku mambirhi hi heleketiwe hi muchayeri wa thekisi "Cauzi i Lupu" hi ya eTaormina. Hi nkarhi wa ninhlikanhi u hi yise eresturant, laha a hi phameriwa magilavu yo basa. Mina na Giuse hi langutanile hi ku: "Xana hi ta va na mali yo ringana?". Leswi hi endzeleke Taormina ivi hi endzela Castelmola ehansi ka mpfula ya matimba, loko ri ya nimadyambu hi tlhelele eNovara, hi karhele kambe hi enerisekile.

Hi siku leri landzelaka se a ku ri nkarhi wo tlhelela eDomodossola. Swiboho swa vutomi lebyintshwa a swi hi rindzile.





## **Ndzima ya khume mune - Swisaka swa hina swo sungula**

Hambi leswi se a ndzi teke riendzo ro ya eDomodossola hi '50 na '53, a swi fana na loko ndzi fambile ro sungula: A ndzi kongoma evuton'wini lebyintshwa tanihi mpatswa.

Loko hi heta ku khandziya xitimela hi khandziya xikepe xa xikepe hi tlhandlukele exitarateni ku ya vona Madonnina ya ribuwa na Sicily swi ri karhi swi famba hakatsongo-tsongo.

Hi ri karhi hi rila hi tlhelele eka kalichi, hi tshame emabencini ya mapulanga. A ku nga ri na switulu swa le henhla hi nkarhi wolowo.

Loko vusiku byi fika hi sungule ku etlela hi ri karhi hi lenga-lenga tinhamu. Nkarhi na nkarhi a hi pfuka hi languta ehandle hi fasitere. Eka switichi swa nkoka mufambisi wa xitichi u tivise vito ra doroba hi rito leri tlakukeke. Le Naples a ku ri na "guaglioni" ematlhelo ka patu lava a va xavisa ti pizza. Hi vuxisi va rhangva va kuma mali eka vafambi, ivi xitimela xi famba va sala na mali na pizza.

Hakatsongo-tsongo hi tshinele ekusuhi na Milan. Eka xitimela lexi yaka eDomodossola ndzi tlhele ndzi twa mintlhaveko leyi ndzi yi kumeke ro sungula eka malembe ya 5 lama hundzeke: Tiva ra Maggiore, tintshava ta Ossola, mafulelo ya maribye. Nkarhi lowu ndzi ri swin'we ni nuna wa mina Giuse. Kwalomu ka ninhlikanhi hi fike laha a hi ya kona.

Mana wa Giuse Armando ni tata wakwe a va hi rindzile. A ku ri nkhuvo: loko a va ta va va endle leswaku tintangu ti rila.

Ku dya swakudya swa ninhlikanhi hi ku hatlisa na manana Olimpia ivi endzhaku eka ndhawu ya hina leyintshwa yo hlayisa vana exifundzheni xa Motta leswaku hi wisa. Hi siku leri

landzelaka ndzi tlhele ndzi sungula ntirho wa mina efemeni kutani Giuse a tlhelela endhawini leyi ku akiwaka eka yona.

Miehleketo ya mina yi ye eka manana hikwalaho ka ku pfumala nseketelo wa mina, kambe mukongomisi wa mina wa swa moya Don Benetti u ndzi khutaze ku khongela, a ndzi tiyisekisa leswaku vanhu vo tala va n'wi rhandza. Minkarhi yin'wana mina na Giuse a hi ya endlwini yakwe hi ya dya swakudya swa ninhlikanhi, naswona a a swi tsakela. Hi nkarhi wolowo, un'wana wa vamakwerhu va xisati a a kume ntirho wo hoxa xandla eka nseketelo lowuntshwa endyangwini.

Endzhakunyana ka sweswo hi tivise eka mum, mum Olimpia na papa Armando leswaku va ta va vakokwani hi July.

A ndzi sungula ku twa ku nga tsaki hi ku tika kambe ntirho a wu ri karhi wu vitana. Kutani vatirhi a va nga sirhelelekanga ku fana na sweswi. Giuse u kotile ku kuma ntirho wo antswa kutlula eka ndzhawu yo aka yale handle: fektri leyintsongo leyi endlaka swilo swa mapulanga swofana na ti barrel plugs, switirhisiwa swo pfula ti wool skeins xikan'we na "paungi" (wooden spinning tops). Hi n'hweti ya vuntlhanu hi sungule ku endzela mavhengele hi lava xigolonyana xa vana lava ha ku velekiwaka xa nkarhi lowu taka. Ku anama a ku tshama ku ri kukulu ku tlula nyangwa wo nghena naswona hi boheke ku teka xiboho xo rhurhela yindlu.

Hi nkarhi wolowo a ku nga ri na tiejensi, a wu famba u vutisa laha na hala. Providence yi endle leswaku hi kuma fulete eka xithezi xa vumbirhi xa yindlu e via Scapaccino, ekusuhi swinene ni ndhawu yo tirhela eka yona ya muendli wa voya.

Ku nga si hela nkarhi wo koma hi hlele ku rhurha. A hi nga ha ri exikarhi ka doroba, kambe na hina a hi nga ri kule, ekusuhi ni ndhawu ya mina yo tirhela eka yona.

Rhente ya n'hweti na n'hweti a yi ri 8 000 wa tilira, yo tala hikwalaho ka muholo wa hina lowutsongo, kambe fulete a yi

amukeleka naswona a yi ri ni ku vonakala. Exivaveni hi nga tlhela hi va na swikwere mitara swimbirhi swa misava laha a ndzi ta byala swimilani swo nun'hwela na swiluva, ku navela ka mina.

Loko hi kuma swilotlelo hi basise makamara hi tlhela hi ambala mafasitere hi tikheteni to saseka leti nga na ti valances na tikheteni ta lace ekhixini. Loko ku rhurha ku hetiwile, vutomi byi ye emahlweni tanihi lebyi tolovelekeke. Xitombo xa mina xi sungule ku vonaka swinene. Siku rin'wana mutirhi-kulorhi un'wana u ndzi vutisile leswaku ndzi ta fika rini ekaya hi nkarhi wo wisa wa ku veleka kutani a ndzi tsundzuxa leswaku ndzi ya eka dokodela wa vavasati. Kutani ndzi endle xiboho lexi exihundleni. Dokodela u hetelele a ndzi holoverile hi ku rindza nkarhi wo leha swinene: "A wu nge swi koti ku tirha endzhaku ka n'hweti ya vutsevu naswona se u le ka n'hweti ya vunkombo: u teke khombo." Hi siku leri landzelaka ndzi yise tsalwa leri ehofisini naswona hambu ku ri mutirhi u vule leswaku ndzi naive.

Hi nkarhi wolowo ndzi lunghiselele layette hi ku luka swisuti, mahembe, tintangu na ti diaper leti endliweke hi maphepha ya khale lawa manana a ndzi nyikeke wona.

Hi tlhele hi ya xava xigolonyana xa vana, lexi a ndzi xi lunghiselele hi maphepha lama lukiweke hi mina hi mihlovo leyi nga riki na xihlawuhlawu, ndzi nga swi tivi loko ku ri mufana kumbe nhwanyana. Eku heteleleni, hi madyambu ya July 2nd, mati ya mina ya tshovekile naswona hi tiputkesi ta hina se ti pakiwile hi suke hi milenge hi ya exhibedlhele. Dokodela wa vavasati loyi a ndzi kambeleke u byele Giuse leswaku a nga ya ekaya. Ku veleka a ku ha ku sungula naswona swi teke kwalomu ka tiawara ta 20. Hi siku leri landzelaka u tlhelele exhibedlhele xa ku veleka loko ndza ha rindzele ekamareni ro veleka.

Hi nkarhi wo karhi ku velekiwe mufana kutani muongori u ye a ya byela tata wa n'wana, loyi a a lava ku titwa a vabya hi

mintlhaveko. Endzhaku ka awara u swi kotile ku angarha n'wana wa hina wo sungula, loyi a thyiweke vito ra Armando ku fana na kokwa wa yena. Endzhaku ka tiawara ti nga ri tingani, vakokwa wa xinuna, vamaume na vazala na vona va tivisiwile. A swi tikomba onge a ku ri n'wana wo sungula emisaveni hinkwayo.



## **Ndzima ya khume ntlhanu - Hi khensa Xikwembu...**

Vaongori lava nga eka xiyenge xa ku veleka va tise xivumbiwa lexi xa nyama ni ngati emubedweni wa mina endzhaku ka tiawara ti nga ri tingani ndzi velekiwile. Va yi veke exifuveni xa mina. Handle ka xipopana xa rag lexi zizi a ndzi endleleke xona loko ndza ha ri n'wana.

Ku tshama exibedlhele hi nkarhi wolowo a ku ri vhiki. Loko hi nga se tlhelela ekaya hi ye ekerekeni ya le xibedlhele hi ya "purification

Eka wadi hinkwaswo a swi lunghekele ku ya ekaya, kambe nhloko ya mina a yi sungula ku rhendzeleka. Mubeburi u kamberile ku hisa ka miri ka mina: 39. Mina na xipopana xa mina hi boheke ku tshama masiku man'wana mambirhi. Eku heteleleni hi Ravumune ra ti 12, hi lava ku hola, hi tlhelele ekaya. Hi Sonto wa ti 15 Armando u tekiwile hi xitulu xa lava lamaleke lexintshwa kuya eka ndzhawu ya nkhubulo na tata wa yena Giuseppe, munghana wa yena Mariuccia tani hi godmother na godfather wa yena Basilio, munghana wa oratory. A ndzi nga ri na ntsako wo va kona eka xiendlakalo lexi hikuva vakulu hikwalaho ka vukholwa-hava va hi tsundzuxe leswaku hi tshama ekaya. Ndzi enerisekile hi ku lunghiselela xinkwa xo phyuphyisa.

Vutomi tani hi threesome a byi hambanile kambe ndzi endle kahle swinene. A ni ri na masi yo tala, n'wana a ri karhi a kula naswona a ni n'wi yisa e nursery center vhiki rin'wana na rin'wana ku ya kamberiya.

Khombo ra kona, eku heleni ka tin'hweti timbirhi ndzi tlhelele entirhweni efemeni. A ku nga ri na tindhawu to hlayisa vana hi nkarhi wolowo. Vakokwana va xisati a va pfumerile ku n'wi langutela vhiki rin'we ha un'we.

Loko ndzi tirha ntirho wa awara ya tsevu, Giuse a a n'wi boha a

nga si ya entirhweni ivi a n'wi yisa laha a ya kona. Eka unconscious n'wana loyi a xaniseka na mina a ni rila swin'we na yena.

Khombo ra kona a ndzi nga swi koti ku tshika ntirho. Hakatsongo-tsongo, hi ripfumelo, hi ye emahlweni ni riendzo tanihi vanhu vanharhu: swakudya swo sungula, magoza yo sungula a ku ri swilo swo hlamarisa. Hi siku ro sungula ra xikolo xa vana va kondlo-a-ndzi-dyi Giuse u hetelele a kume ntirho lowu hakelaka ku antswa. Ku ringana malembe nyana ari mutirhi wa vuhlayiseki exikolweni xale hansi, kutani a vitaniwa eka masipala kuya teka xikhundlha xa conciliator.

Leswi swi tumbuluxe nkarhi wo tshika ntirho wa mina efemeni ndzi tinyiketela eka n'wana loko ndzi rindzele ku n'wi nyika makwerhu lontsongo. Hi August 17, 1962, hi tsakisiwe hi ku velekiwa ka n'wana wa hina wa vumbirhi. Luciano a a ri ni nhlonge yo basa naswona a a ri ni misisi yo tshwuka, leyi hambaneke ni ya Armando. Ntsheketo wa ntsheketo. Hi Sonto wa ti 26 u khuvuriwile na tata wa yena Giuse, muzala wa yena wa godmother Mariuccia na godfather wa yena Antonio, makwavo wa Giuse. Na nkarhi lowu ndzi boheke ku tshama ekaya. Loko nkarhi wo wisa wa mina wa ku veleka wu herile, ndzi tshike ntirho wa mina leswaku ndzi tinyiketela eka vana va mina vambirhi vo saseka.

Hi October 1, 1962, Armando u sungule giredi yo sungula a khome apron yakwe ya wasi ni nkwama wakwe wa xikolo emakatleni yakwe. Hi yi tshembise hi mihloti yi nga ri yingani eka mudyondzisi Leopardi.

Hi nkarhi lowu fanaka, Meyara wa Domodossola u vitanile Giuse kutani a n'wi nyika vutshamo eka xithezi xa vumbirhi xa muako wa doroba, lowu a wu tshama wu nga ri na munhu loko murhumiwa wa masipala a huma penceni. Hi masiku ma nga ri

mangani hi hlele ku rhurha. A hi ri ni swilo hinkwaswo leswi lavekaka exikarhi. Nimadyambu, loko nyangwa lowukulu wu pfariwile, a hi ri vafumi va muti. A hi kota ku hlalela minkombiso hi ku ntshunxeka hi ri ebalkonini ya hofisi ya Meyara. Hi mafasitere ya hina a hi vona xiphemu xa makete lexi nga ni ndhavuko wa malembe-xidzana yo tala.

Hi nkarhi wolowo Luciano a a teka magoza ya yena yo sungula: a a hundzuke mascot ya vatirhi va masipala.

Ku engetela muholo wa Giuse a ndzi lava ku tumbuluxa ntirho. Ndzi sungule ku ambala mafasitere, mibedo na mibedo ya vanghana. Rito ri hangalakile kutani ndzi va "curtain lady". Hi nkarhi wa yena wo wisa, Giuse u dyondze ku lunghiselela nhlengeletano ya milayeni naswona, hi khensa Xikwembu, hi swi kotile ku tiphina hi vutomi byo ntshunxeka swinene.

Hi October 1, 1968, Luciano u tlhele a sungula xikolo ni mudyondzisi Luisa Cerri.

Nkarhi wu hundze hi ku hatlisa. Hi ximumu a hi ya eholideyini hi rhendzela Italy hi ri ni tende ro kampa. Minkarhi yin'wana ku ya fika eSicily, ku ya edorobeni ra ka hina.

Hi July '73 a hi ri eku kampeni eVal d'Aosta naswona ndzi sungule ku va ni swikombiso swo sungula swa ku tika. Hi February 16, 1974, makwerhu lontsongo wa xisati Daniela u fikile a lava Armando, loyi a a ri ni malembe ya kwalomu ka khume-nhungu, na Luciano, loyi a a ri ni malembe ya khume-mbirhi hi vukhale. A ku ri nkarhi wa carnival naswona vanhu lava a va languta ribbon ya pinki leyi a yi ri enyangweni wa Holo ya Doroba a va ehleketa leswaku i ku hleka. Mufundhisi wa pherixi u hi tsundzuxe ku tlangela Nkhuvulo hi vusiku bya Paseka, na munghana wa hina Gianna tani hi godmother na buti wa hina Benito tani hi godfather.

Ehandle ka vukholwa-hava, enkarhini lowu na mina ndzi



hlanganyerile eka xiendlakalo lexi hi vusiku bya April 13th. Hi siku leri landzelaka a ku ri ni vaendzi va dzana eka nkhuvo wo amukela vaendzi endhawini yo vulavula.

Daniela na yena u kurile naswona sweswi se hi dyuharile. Vana va hina vanharhu va hi nyike vatukulu va 7: Stefano, Virginia, Greta, Lorenzo, Rebecca, Letizia na Matteo.

Mhaka ya hela. Hi September 19, 2015 mina na Giuse hi tlangele malembe ya 60 swin'we.

Hi khensa Xikwembu, Nkosikazi wa hina na hinkwavo lava va hi rhandzeke.



*La Mazza Concetta Maglio, loyi a velekiweke eNovara di Sicilia hi ti 18 Hukuri 1936.*

## Index

1. Yindlu ya tatana	8
2. Ku huma emisaveni leyi	17
3. Mintlangu ya le savani	30
4. Mafurha, swivungu na tihlo ro biha	42
5. Swikhovha	50
6. Vossia ndzi rivalele (Ku vonakala ka tinyeleti) .	57
7. Emilia	66
8. Ku haha ka swinyenyana	72
9. Rivanti ra tilo	80
10. Tusa yo saseka	87
11. Xikandza xa porcelain	92
12. Ti- violet	96
13. Vutomi lebyintshwa	102
14. Swisaka swa hina swo sungula	106
15. Hi khensa Xikwembu...	110

