

CONCETTA LA MAZZA

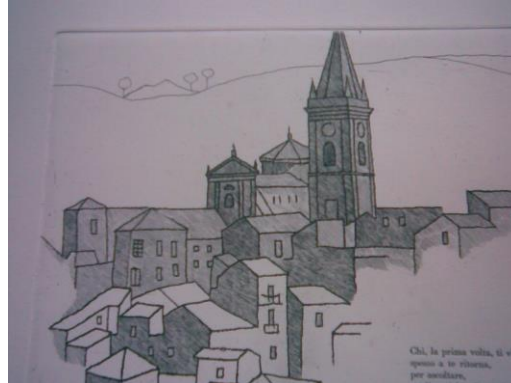
N'ofè elu igwe-acha anụnyụ anụnyụ



Akụkọ ndụ

A mụrụ Concetta La Mazza na Novara di Sicilia na 1936, ada Domenico La Mazza na Teresa Correnti. Na 1950, mgbe oge na-egbu mgbu nke "nnyefe" nne nne nne ya, o sonyeere nne na nna ya na Domodossola, ebe ya na di ya Giuseppe ka bi. O nwere ụmụ atọ: Armando, Luciano na Daniela. N'oge na-adịbeghị anya ọchịchọ siri ike icheta oge ọ bụ nwata na Novara abanyela n'uche ya na ebe a bụ ọmụmụ nke akwụkwọ akụkọ a na-akpachi anya, ma jupụtara n'akụkọ ihe mere eme na ntụaka na gburugburu ebe obibi nke oge ahụ: obodo, ime obodo, ndị mmadụ, àgwà, omenala nke ókèala ahụ n'ime afọ ojọọ nke Agha Ụwa nke Abụọ.

Ike izizi nke ide



A na-enyefe obere Concetta n'aka ndị nna ya ma na-amanye ya ka ọ ghara ibi na Castrangia n'ime ụlọ dị anya na obodo ahụ na ụmụ klas ya. Ya mere, ọ na-eme njem nke ya Via Crucis na inọrọ onwe ya n'ime afọ ojọọ nke agha dị n'etiti agụụ, amaghị oge, nkwenkwe ụgha na mmegbu. Mgbe agha ahụ na-apụghị izere ezere ọpụpụ na ndammana siri ike amalite n'ebe ugwu.

Ihe niile a na-agwa site na anya nke a obere nwa agboghọ na-revisits na ya ebe nchekwa akụkụ nke ya onwe uto na onye na-eju freshness na a aghughọ eri nke irony na-enye anyị ụtọ nke ịgụ - n'ikpeazụ - a emblematic akụkọ nke ezinụlọ anyị obodo, nwere ike imegharị anyị nke ukwuu na nke bụ nke onye ọ bụla n'ime anyị.

N'ime akwụkwọ akụkọ a dị mkpirikpi nke Concetta La Mazza, ide ihe na-emebi iwu ọ bụla wee laghachi na mmalite, na-enweghị atụmatụ ọ bụla, nke ike dị n'ime arcane na-ebugharị, ọ na-aghọ osimiri na-agba ọsọ na-ekpuchi ihe niile, ọ bụ oke mmiri ozuzo nke mkpụrụ obi.

Ọnụ ọgụgụ nke ndị nna nna, Antonia na Michele, bụ ihe a na-echefu echefu, dij ka ihe oyiyi nke Novara na-anọgide na-agaghị echefu echefu, dij ka mmesapụ aka, na-ekpuchi ma na-atọ ụtọ dij ka ọ siri ike na obi ike.

N'ikpeazụ, mgbanwe siri ike na-eto eto mgbe ihe na-enweghị atụ na-eme, ma obere Concetta adighị enye aka na ọdachi ahụ dij egwu, n'ihhi obi ike ya na olileanya na-enweghị atụ n'ọdịnihu, n'ihhi anya ya nke nwere ike ile anya ... n'ofe nke elu igwe!

NINO BELVEDERE



“Nhusianya ahụ malitere nye m. O nwere ike ibu ubochi na-ekpo oku, oge okpomoku nke 1938 malitere, m di afọ abuo, nwanne mama m biara kpolite m. N'ime akpa akwa o tinyere uwe elu nwanyi na panties abuo, mgbe ahụ amaghị ihe niile m hapuru n'ulo m. Adị m ntakiri nke na enweghi m ike ighota na Via Crucis m ga-amalite ubochi ahụ. ”

N'ofè elu igwe-acha anụnyụ anụnyụ

Isi nke mbụ - Ụlọ nna



Ọ bụzi mkpómkpọ ebe ochie a na-ebighị ebi, nke ụgbụgbọ na-echi ọnyụ na nla na-ata, mana, ogologo oge gara aga, na Novara, obodo nke tọgbọ n'okpuru ebe e wusiri ike dị ebube n'ugwu Messina, n'ụzọ dị n'akụkụ ógbè Engia, e nwere otu ụlọ dị nso. isi iyi. Ọnyụ ụzọ dị n'ihu meghere na steepụ dij n'ime nke na-eduga n'ala mbụ ebe e nwere obere ọnyụ ụlọ nwere osisi: ọ bụ ime ụlọ. ! rìgoro n'elu ụlọ na e nwere kichin, ọ bụrụ na ị nwere ike ịkpọ ya. N'otu akụkụ, e nwere mbadamba nkume nke ọkụ na-amụnye ọkụ na ígwè tripod nke e ji etinye ite pasta ahụ. N'ihu, kpogidere na mgbidi, nwa dij ka pitch, shovel osisi, sieves abụọ, otu obere na otu nnukwu, oven maka ime achicha, n'akụkụ akụkụ nke ọkara rere ure, tebụl, abụọ "furrizzi" na ụfọdụ rickety. oche. N'ikpeazụ, e nwere otu ọnyụ ụlọ, nke nwere obere mbara ihu na-ele anya n'okporo ụzọ ahụ, bụ ebe ọ na-adighị enwe ohere maka otu

akwa. Oghere ahụ bụ alaeze ebe nna nna ya, bụ onye di ya nwurụ na 1934, bi, bi. Ebe ọ bụ na e nweghị ọwa mmiri, ọ ga-aburịrị na nke ikpeazụ a jerela ozi iji belata isi ísì a tọhapụrụ. Dị ka o kwesiri idi, ụlọ ahụ enweghị mmiri pọmpụ na ọkụ eletrik, ihe ntusara ahụ nke ọbuna ndi baron na-enwebeghi n'oge ahụ. N'akukụ ya, e nwere ọnụ ụzọ ámá osisi nke na-eduga n'ugbo ebe ọkukọ nọ n'elu osisi.

N'akukụ a, si n'ụwa, nne m, bụ onye na-akwa akwa, na nna nna m, ụmụnne nwoke abụọ na nwanne nwanyi, ndi niile toro ya, luru di na nwunye ma birikwa na Novara. Nne m na-acha odo odo, di girigiri, na-esighi ike nke ụlọ, o nwere atumatụ ndi siri ike na ihe a kacha mara amara banyere ihu ya, na-acha ọcha di ka mmiri ara ehi, bụ nnukwu anya anụnụ anụnụ abụọ, ọ foro nke nta ka ọ buru na ọ na-atụ egwu na mwute. Ikekwe ọnwụ mberede nne ya, mgbe ọ di afo iri abụọ na anọ, bụ ihe kpatara adighi ike nke anụ ahụ na nke omume.

Afo ole na ole ka nne nne m nwusiri, nne m, n'ihhi ntinye aka nke otu n'ime ndi nwunye ya, zutere Prince Charming. Papa m si n'otu ezinulo a ma ama si Badiavecchia, bụ ndi na-azuru utable na ihe oriri. O bụ ezinulo nke ndi narusi oru ike, na nna m, n'ihe ndeko nile, mara mma nke ukwuu, ogologo, ochichiri, onye nwere obi ike na onwe ya na onye nwere mmasi. O bi n'otu obodo di anya site n'obodo ahụ: ọ nwere ike iji ukwu gaa ebe ahụ, na-agba oso nke oma, na okara awa. Nna ya bu unyi. Nne ahụ bụ nwanyi di ike, n'ututu ọ gara Novara na inyinya mule izuta ihe ndi a na-enye na ulo ahia: utable, nnu na ihe oriri. O na-eyikari uwe mara mma na nnukwu shawl ojii n'olu ya, na-azukwa akwukwo akuko ahụ iji mee ka ndi ahia ya mara. O bụ naani ulo ahia di na hamlet na enweghi ahụ iru ala n'ulo ahụ, n'agbanyeghi na onu ahia asato di.

Mbubreyo na mgbede ọ ostentatiously nyeere ugbo a tipsy ahia - na ya obere akpa - diluting mmanya na acha soda. Ebe ọ bụ na ọ bughị mgbe nile ka umuaka na-eketa oru nne na nna ha, papa m amutala oru ndi na-akpa uru. Ka ha nwesiri nkwekorita nke were onwa ole na ole, nna m na nne m,

mgbe ha luru di, gara ime akwu ihunanya ha n'ulo di nso n'isi iyi di n'ogbe Engia. Kpomkwem onwa itoolu ka e mesiri, abjara m n'owa a, ma di ka omenala ndida di nso si di, akporo m aha nne nne m, Concetta. N'agbanyeghi afo ndu m, enwere m akpukpo ahụ gbajiri agbaji ma gbajiri agbaji, m na-ebe akwa mgbe niile. Ebe o bu na anyi enweghi ebe a na-akwa akwa, a manyere nna m ochie ka o doba m n'aka ya ogologo ubochi dum, n'abalị kwa, mu na papa m na mama m na-edina n'otu nnukwu ihe ndina. Site na akauntụ niile m jogburu onwe ya na enweghi m ike idi ya. Onwa ole na ole ka e mesiri, ebe papa m huru na oru di ukọ ná mba ahụ, o kpebiri iga oru na Sardinia. Mgbe o gawara agwaetiti nke ozo, o hapuru nne ya na nwa ahụ na-ebe akwa na ihe ozo e kere eke na-agba ukwu n'afọ ya.

Mgbe m di onwa iri abuo, a muru nwanne m nwaanyi bu Rosa. Aha ahụ bu nke nne nne ya. N'adighi ka Concetta, Rosa - ozo di ka nne m - mara mma, na-acha ocha na pink na odidi, agba aja aja na-akpu a nkweko ihu emmalished na abuo mara mma-acha anunu anyi: a ifuru, di ka aha ya! Nke mere na mgbe nne m gara n'olulu mmiri ka Rosa n'aka ya ruo mmiri, ndi enyi ya juru ya otu o ga-esi kwe omume imu umu nwaanyi abuo di nnoo iche. - Nke a, Rusina, ee, i bu billiac, ma nke ozo ... - Nke a, Rosina, mara mma, ma nke ozo ... ndi enyi ahụ ji onu ebugbere onu ha kwuo. Ka o di ugbo a, nonodu a, m nogidere na-enwekwa ahụ iru ala, di ka a ga-asị na m ghotara na m bu uzọ puta n'ohu m, bu nke, ekele Chineke, diri, o burugodi na o bughị n'igba arukwaghim.

Iji koo akuko ndi ozo, nke mbu, a ga m ewebata gi na nwanne mama m Antonia, na nkenke, zi 'Ntuoia. O bu nwanne nne m nke toro ya, e nwere odiche di afo iri na asaa n'etiti ha abuo. O bu nwanyi di mkpumkpu, gbaroro agbago, nke ntutu ruru unyi na-adaba n'anya ya. Ihu ya elefuru anya na-ele anya ka o di na anya efu ya na-enwe naani mmechuihu. Mgbe o di afo iri abuo, n'oge ahụ ilu di na nwunye, o luru nwa nwanne nna ya mbu, bu onye ka si oru na owara Sempione lota, onye di ya wuru ma wee nwa nwoke di afo ato. Nwoke a, nwanne nna m Michele, nwanne nna Micheri, bu nwoke di

mkpumkpụ ma dị ka akwụkwọ mpiakọta nke Eze Vittorio Emanuele III, o biri n'ụlọ o nwere n'okporo ámá mara mma nke obodo ahụ nke nwere steepụ ihe ọrọ nke nta ka ọ buru mita abụọ n'obosara. Ọ bụ ọmarịcha ụlọ. N'elu ala, e nwere ụlọ ahịa ọkwá nkà nke nwere nnukwu ụlọ ọrụ etiti nwere ihe mgbochi, ụlọ mgbidi abụọ ebe ọ na-edebe rasps, chisel, gimlet, gouges na augers, lathe na gburugburu ụkwụ nke tebụl ndị o wuru, wiil egweri nke na-egweri. eje ozi iji kpụọ ụgbọ elu na agụba, stovu na-ere nkụ nke nwere ite iji mee ka gluu, bọọdụ ndị a chikọtara ebe niile, nkwo ole na ole a na-etinye na mgbidi, ụfọdụ mma dị ka akpukpọ ụkwụ inyinaya, mpi ewu na akpukpọ nduru, na nkenke, otu n'ime ha. Ebe ndị ahụ ugbu a ha bụ naanị nke ụwa nke ncheta.

Otu steepụ osisi na-eduga n'ala mbụ, ebe e nwere ọny ụlọ abụọ sara mbara nke nwere taili seramiiki, ihe okomoko n'oge ahụ, bọọdụ nwanne nna m mere, otu sofa, tebụl na ụfọdụ oche ndị e ji raffia kpara, ụdị eriri akwụkwọ nri. Site na obere mbara ihu na-ele anya n'okporo ámá dị n'etiti August, mgbe njem nke Assumption rigoro n'akụkụ Abbey, mmadụ nwere ike iji aka ya metụ isi Madonna ahụ okpueze. Otú ọ dị, site n'ala nke abụọ, i puru ihu Rocca Salvatesta na n'ihu, site a mgbape n'etiti ụlọ, i nwere ike na-enwe mmasi na ọmarịcha odida obodo nke ugwu nke ji nwayọọ nwayọọ gbatia gafee, gafere-acha anụny anụny na mbara igwe, ruo mgbe i rutere n'oké osimiri ebe, karịsịa. N'ubochi mmiri di juu mgbe o nweghi aluluu, i nwere ike ihu Vulcano na nsotu mbara igwe wee hu Lipari, Stromboli na agwaetiti ndi ozọ niile: ihe ngosi eke, kaadi akwukwo ozi nwere agba na-egbuke egbuke.

Otu steepụ ọzọ gbagoro n'ala nke mbụ, ebe e nwere kichin na ime ụlọ, nke mbụ sara mbara bụ nke a kwadebere ya na oven maka achicha na stovu igwè nke a na-eji oku oku maka isi nri. Obi abụọ adighi ya na ọ bụ ụlọ mara mma, ma e wezuga nsogbu nke kichin na-enweghi sink na mmiri mmiri iji ruo ọrụ ụlọ kachasi mkpa. N'oge ahụ ụfọdụ mma ka na-apughị ichetu n'echiche. N'ezie, a na-ewepu mmiri ahụ site na isi iyi ọha na eze na zinc hopper wee buru ya n'ala nke abụọ ebe a na-awusa ya na nnukwu efere

terracotta maka isacha efere. Ebe o bu na o dighi mmiri mmiri di na sink, a na-eweghachite mmiri nke si na mmiri ahụ n'ala ala ma tuba ya n'ime ulo mposi. Maka nwanyi o bu oru na-agwu ike. Onodu ohu na mmechuihu, ruo njedebe nke ntachi obi mmadu niile, ruru onu ogugu kasi elu n'oge nri abali mgbe nwanne mama Antonia, n'ihhi nkwanye ugwu maka di ya, ga-eri nri site na otu efere ebe o na-eribu, na, ma eleghi anya, godson. kwughachiri otu ihe ahụ, mana enweghi m ebe nchekwa doro anya nke a.

Uncle Michele bu nwoke gbara ochichiri na onye na-akpari mmadu, di ka onye na-arusi oru ike dika o bu onye nzuzu, o nwere mallet nkume kama inwe obi. Ahubeghi m ntakiri omiko ma o bu omiko n'ebe ndi ozo no n'anya ya. O debere nwanne nne ya n'ulo ka o lekota nwa ya nwoke, o ga-esiere ya nri, mee ka ohu ya na-ekwukari ee, ee, ee. O puhidi ileba anya na mbara ihu ma o bughu ya, nsogbu ga-adi, ebe o foro nke nta ka o buru na mgbede o bula mgbe oru gasiri, ya na ndi enyi ya na-aga n'ulo oriri na onunu.

Ososo na-eju ya, na-ekukwakwa isi isi nke na o gaghi ekwe omume ino ya nso. Kama, nwanne mama m, site na oku mmanu, chere ya ruo n'ime abali n'erighi nri. Mgbe obere eze ahụ loghachiri - otutu mgbe, o naghị enwedi ike irigo steepu - ike gwuru ya, o na-ahapu onwe ya n'ochi oru uzuzu ma noro ebe ahụ abali dum ka o nwee uche. nwanne mama Antonia, n'agbanyeghi ihe niile, kpuchie ya na uwe mkpuchi ma jiri ihunanya nodu n'akuku ya ka o na-eche ya nche ruo ututu. Ya mere, otutu afo gafere ma, n'onodu nke ukwu nraranye, o puhu obuna iga leta ndi ikwu ya iji zere ihe nkiri. Ya, ekworo, obere nwa na onye na-achi achu, gara izuru ya eri darning, combs, clip clips na ihe ndi ozo, ka o gbochie ya ipu n'ulo. Mgbe a kporo ha oku ka ha bia n'ememe agbamakwuko, Uncle Michele alaghachighi n'ulo ruo oge ikpezuru na nwanne mama Antonia enweghi ike iga naani ya ruo mgbe ndi ikwu ya jisiri ike ichota di ya. Oge o bula ha jisiri ike mee ka o kwenye, oge ndi ozo o biarutere n'oge mana mgbe ahụ, n'etiti nnoko oriri na onunu, o napu n'anya na nwanne mama Antonia, nhusianya na mwute, laghachiri n'ulo

niile. Ka oge na-aga, ọ kpakọbara iwe na mwute, na-enweghị ike ịkọrọ onye ọ bụla n'ihị na ọ nọpuru iche, ọ bụkwa isi ọwụwa na eze mgbu na-ata ya ahụhụ ruo ọtụtụ izu.

Otu ụbọchị, onye agbata obi, ezigbo mma na onye na-asọpuru Chineke, nke a na-akpọ Uncle Michele ma kwaa ya ụta maka mmeso ọjọọ niile ọ na-eme nwunye ya: - Ị ga-eme ihere - o tiri mkpu na ya - ime ka nwanyị na-ata ahụhụ dị otú ahụ ... Antonia kwesiri nweta ikuku, ị gaghị ekwapu ya n'ụlọ, ọ ga-apu apu, gaa uka, gaa na ndị ikwu, di ka Ndị Kraist niile na-eme. Karịsịa, ọ kwesiri ịga ije, nke ahụ bụ naanị ụzọ isi ọwụwa ya ga-apu ... - onye agbata obi ahụ kwesiri obere oge, wee gaa n'ihu na-ekwu: - ihe na-erughị otu awa site na ebe a, na-aga n'okporo ụzọ mule, anyị nwere ụfọdụ ala na obere ụlọ di nnoo obi umeala nwere kichin n'okpuru ụlọ na ụlọ ọzọ di ntakiri mmiri mmiri nke enwere ike iji di ka ime ụlọ n'oge okpomoku. N'ala a, e nwere osisi hazelnut, fig, mandarin, medlars, grape, zizzole, apple, pears, olive, na nkenke, ezi ihe niile sitere na Chineke.

Dị ka ị maara, mgbe nwanne m nwoke nwusiri, aghaghị m ilekota nwanne mama m, enweghikwa m ike ilekota ime obodo, ya mere m ji chee echiche ire ya. Gini mere na ị gaghị azuta ya? N'uzo di otu a nwunye gi ga-enwe ohere iku ume di mma ... Na mbu Uncle Michele ala azu ma mgbe ahụ ọ gara leta ya ma kwenyekwa na izuta ya. N'oge na-adighi anya, a banyere aka n'akwukwo nkwekorita na ihe onwunwe ahụ ghorọ nke ya. N'ihị ya, odidi nke Vittorio Emanuele III, na-esiwanye ike ma na-agho aghugho, turu aro ka nwanne mama Antonia: - ị ga-amuta itutu mkpuru fig ma hapu ha nku. Mgbe ị ga-asa uwe, ị ga-agbada n'osimiri wee nweta mmiri achoro maka inu ihe onunu na isi nri site n'igwu oghere n'aja iji mee ka ọ di ocha - anyi nwere ike ila ezumike nka ibi n'ime ime obodo: Aga m aru oru di ka onye okwa nka maka ya. Ezinulo ndi bi n'obodo nta di nso nke San Basilio, Vallanazza, Badiavecchia na Piano Vigna. O gaghị adi mma n'oge oyi mgbe osimiri na-ejuputa na mmiri mana m ga-emeru ihe mgbochi a. N'aka nke ozọ, ị ga-enwe ike inu utu ime obodo. N'ibu onye ledara anya ya,

nwanne mama Antonia, ọzọ, mere dika e nyere ya iwu: - Cuomu tu voi, eu fazzu - Dị ka ichoro, m ga-eme ya, nwa agboghọ ahụ dara ogbenye zara nrubeisi.

Isi nke abụọ - Site n'ụwa a



Ná mmalite nke oge opupu ihe ubi nke 1936, nwa agboghọ ahụ dara ogbenye na nwanne nna ya bụ Micheri kwagara Castrangia, nke dị n'ime ime obodo, n'akụkụ ihe ndina nke iyi ahụ. N'ime obodo dị iche iche nke Badiavecchia, San Basilio na Vallancazza okwu gbasara na ọ ka dị na ndị mmadụ na-akpọ ya maka ọrụ. N'oge ndị ahụ, e nwere omenala, ọ burụgodị na ọ nwere ike iyi ihe ijuanya taa, na mgbe ha chọrọ tebụl, windo, ọnụ ụzọ ma ọ bụ uwe mwụda, ha na-akpọ onye ọkwá nkà na-anabata ya n'ụlọ ha: ha improvised a workbench maka ya ha mere osisi ndị dị mkpa. Uncle Michele wetara ngwaọrụ ma nọrọ na saịtị ahụ ruo mgbe arụchara ọrụ ahụ.

Ha kpọrọ ya ka ọ gbutuo osisi ma hapụ ya ka ọ kpọọ nkụ ruo afọ ole na ole. A na-etinyekwa ogwe osisi ahụ na mgbidi. Onye ọkwá nkà ahụ si n'elu jide ihe nkwocha ahụ na onye inyeaka n'okpuru: "Serra serra mastro lascio che dumè fagimmo a cascina" (Onye hụrụ ma ọ bụ nnukwu nna ukwu ka anyị mee igbe echi).

A na-etinye ogwe osisi ahụ na mgbidi. Ha ji nnukwu ihe nkwocha nweta bọdụ ndị ahụ ma jiri ihe ndị a wuo windo, akwa na akwa akwa. Iji rụọ ọrụ a, o biliri na 4 wee jiri ihe mgbakasị ya na agiga pụta. Mgbe o rutere n'ụlọ ya, ndị ahịa nyere ya mmiri ara ehi ọhụrụ na yabasị na otu achicha. N'etiti ehihie, efere efere na otu cheese. N'uhuruchi ọ kwusiri iri ọrụ ma nye ya achicha a na-eme n'ụlọ dika nkwoche ego mbụ tupu ya akwụ ụgwọ ahụ na Sunday na Novara.

Afọ ole na ole gafere na nwa nwoke, Turillu, tolitere ma ghotá n'onwe ya na o bughị n'obi, maka ihe ọ bụla n'ụwa, iji ndụ ya niile nọrọ n'ime ime obodo. Ọ mụtala ọrụ nna ya mana ọ chọrọ ọkachamara wee buru onye narụ ọrụ kabinet. O jisiri ike mee ka nna ya kwenye iziga ya n'obodo ebe enwere ike imuta nkà ahụ. Ọ kwagara Catania, mgbe afọ abụọ nke mmụta gasiri, ọ bịaara mara ezigbo mma, ọ dị ya ka ọ dị njikere iru ọrụ ahụ, ebe ọ bụ na ọ dị afọ iri na itoolu ugbo a, o chere na oge eruola ka ọ malite ezinụlọ nke ya. Kemgbe otutu afọ, ọ marala ada onye ozuzu aturu wee kpebie ilu di ma ọ bughị ochicho nke nwanne nna ya bụ Micheri nke gaara achọ ka nwa ya nwoke luo nwanyị ndi ezinulo ya. N'ubochi ahu, ihe nadighi-anya, ma ọ di otu a: n'ihina onye-okà luru nwa-nwayi onye-ozuzu-aturu bu ihe-ihere uku. Nnukwu esemokwu dara na mberede n'etiti nna na nwa nke mere ka Turillu kewapu onwe ya na nna ya na nne di ya. Ya na ezinulo oheru ya ọ hapuru obodo ahụ wee kwaga Como ebe o nwetara ego site na ọrụ ya.

Ndi nne na nna enweghi umu, ya mere, na opupu Turillu, a hapuru ha naani ha. Onye kacha tara ahuhu site na mwepu a bu nwanne mama Antonia bu onye ji nnunu, ijiji na anwunta ndi gbara ya gburugburu kparita uka. N'ogba ahụ di n'ime ime obodo, o nweghi ohere igwa onye ọ bula okwu. Naani n'oge ezumike di mkpa di ka ekeresimesi, Ista ma ọ bu oriri nke Madonna Assunta na etiti August ka o nwere ike iga obodo ileta nne m. N'otu n'ime nleta ndi a, mgbe ọ gbasasiri mkpesa ruo ogologo oge banyere onodu ya, ọ gwara nwanne ya nwanyị: - Ezigbo Teresa, achoputara m na i nwere otutu ihe i ga-eji na-emeso umuntakiri nwanyị abuo, nyefe m Concetta n'aka ka i ga-adi. nweere onwe gi irara onwe gi nye onye nta. M ga-akporo ya gaa n'ime ime obodo ebe ikuku di mma ma mee ya ihe oma - Nne m ejighi n'aka na mbu ma mgbe ahụ, di ka mgbe niile, nyere ya agwa di mfe, mgbe nwanne ya nwanyị siri onwu na ọ kwetara.

Maka m, ahuhu malitere. O nwere ike ibu ubochi na-ekpo oku, oge okpomoku nke 1938 malitere, m di afọ abuo, nwanne mama m bịaara kpolite m. N'ime akpa akwa, etinyere m uwe elu nwanyị, panties abuo na amaghi

ihe niile m hapụrụ n'ụlọ m. Adị m obere nke na enweghị m ike ighọta na Via Crucis m ga-amalite ụbọchị ahụ. Anyị na-eso ụzọ inyinya mule ruo mgbe ọkara elekere ma ọ bụ ikekwe karịa, anyị rutere n'ebe a naanị ya na aha Castrangia (Cassandra!) na-adighị eme ka obi sie ya ike, ọ fọrọ nke nta ka ọ bụrụ na a ga-ebu amụma ihe ọjọọ, na nkenke aha ahụ abụworị atumatụ dum, ọ bụrugodị na Enweghị m ike ighọta ya n'oge ahụ. Di na mbụ nabatara m nke ọma, nwanne nne ya mgbe ọ bụla wee zutara m ụfọdụ sweets iji nweta mmasị m na mgbe ọ na-eso m gaa Novara ileta nne m ọ na-agwa m mgbe niile na agaghị m alaghachi n'ụlọ mana ọ ka mma. tolite na ya bụ onye naanị ya na ọ ga-abụ nne m. Enweghị m ike ime ihe ọ bụla ma ọ bughị irube isi.

Ka ọ dị ugbu a, papa m si na Sardinia lọta, nọrọ nanị otu izu, ruo ime nne m ime, ma lawa ọzọ. Ọ bụ 1939 na n'afọ na-esote Antonietta mụrụ. M ka na-echeta nke ọma na nwanne mama m bụ Antonia kpọrọ m gaa Novara iga hụ nne m, mụ ahụkwara nwanne m nwaanyị nke mbụ ya. Achọrọ m inọ n'ụlọ iji kwado obere Antonietta mana nwanne mama m, na-achikwa ndụ m, dị ka onye agha siri ike, gwara m: - Turnemmu n'ụlọ, m ga-eme gi ihe mara mma - (Ka anyị laa n'ụlọ), Aga m eme gi nwa bebi mara mma).

Mgbe anyị rutere n'ụlọ nkwa kọba ihe, o tinyere "causitta" juru eju nke na-acha uhie uhie, anya na-atụ egwu n'aka m. Ụjọ tūrụ m. Ọ bụ oge m na-ebe akwa mgbe niile n'ihia na achọrọ m ilaghachi na Novara na nna nna m na nne m mana ọ nweghị ụzọ m ga-esi kwenye nwanne nna Antonia: obi ya na-ewute ya na ntị chiri mkpesa m niile. N'ime afọ atọ mbụ anyị nọrọ otụtụ oge n'ụlọ obodo dị na Castrangia, ebe ọ na-enweghị mkpụrụ obi dị ndụ, ọ bụ naanị na a na-ahụkarị ndị na-eme ezumike n'ụlọ ndị gbasasịrị.

N'ụbọchị Sọnde, anyị na-aga n'ime obodo, a na m eleta nne m, ụmụnne m ndị nwanyị nta na nna nna m. Nna nna bụ ezigbo nwoke nwere afụ ọnụ. O buru ya igbe snuff nke ọ na-esi ísì mgbe ụfọdụ. N'oge oyi, ọ na-akpọga m n'okpuru uwe mwụda ya ma kpọga m n'ámá izurụ ihe uto ma detụ mmanya

n'ụlọ mmanya "Sciancaditta" n'elu ụlọ ọgwụ. N'uhuruchi, anyị laghachiri Castrangia.

N'uhuruchi ụfọdụ, nwanne nna ya na ndị otu egwu na-aga imegharị ahụ, ebe ọ na-akpọ trombone, mgbe ahụ, ọ kwụsiri iñụ mmanya n'ụlọ oriri na ọñụñụ wee laghachi n'ime ime obodo. 500 mita site na Castrangia ọ malitere ikpọ "Concettina, 'ntoia...". Ka ọ dị ugbu a, n'ụlọ, nwanne mama ahụ edozila ite ụrọ iji kpoo mmiri na tripod. Ka ọ na-esi n'ọkara nke isi nri, o mere ka a wusa otu iko mmiri esi mmiri, ikekwe iji tufuo mmanya ahụ. N'ime ite ígwè, nwanne mama m kwadebere yabasị na tomato ka ọ gbanye pasta ahụ. Esachaghị yabasị ahụ ma mee ka m gbaputa. "Eri, ma ọ bughị, m ga-ewere eriri nye gi ozu..."

N'oge ahụ, otu nwanyị onye Venetia bụ nwa nwanyị San Basilio. Mgbe osimiri ahụ nọ na idei mmiri n'oge oyi, Uncle Michele buru ya n'ubu ya (ciancalea) iji zuta ihe n'ụlọ ahia ọgwụ na Novara. Ọ kwụsiri n'ụlọ wee si "Antonia, nye ya shawl, oyi na-atụ". Nwanne nne dara ogbenye, amaghị m ma ọ ghọtara na ọ bụ onye hụrụ Michele n'anya.

Adị m afọ ise ugbu a, m nọpuru iche n'ime ime obodo, n'agwaghị onye ọ bụla okwu, adị m ka anụ ọhịa. Ihere onye ọ bụla mere m. Mgbe anyị gara Novara, m zoro n'ihi na m na-atụ ndị mmadụ egwu. Ndị agbata obi ha ghọtara mgbanwe a, ya mere ha duru ndị nwanne nna m ọdụ ka ha ziga m ụlọ akwụkwọ ọta akara. Obi uto na ndị nwanne nna kwenyesiri ike. Ya mere, otu ututu nwanne mama m zigara nwanne nna m bụ Michele ka ọ zutara m bisikiiti ma tinye ya na nkata ahia ọcha ahụ nne nne m nyere m. Tinyere bisikiiti ahụ o tinyere akwa ọhuru. O sooro m gaa n'ụlọ akwụkwọ ọta akara nke dị nso n'obodo abbey. Mgbe onye nọn ahụ mepere ụzọ inabata m, amalitere m iti mkpu. N'ihi egwu m tūbara nkata ahụ n'ala, akwa ahụ gbajiri wee hapu unyi n'ala niile. Nne mama m tara m ahụhụ site n'iti m aka nke oma wee kpoghachi m n'ụlọ. Yabụ ubochi mbụ m n'ụlọ akwụkwọ ọta akara ghokwara nke ikpeazu m.

O mere, site na mgbe m di afo anọ, nwanne nna m ga-asị: - Concettina, gaa Novara ma nweta m carmieri (tranquilizers) maka isi ọwụwa. M na-agba ọsọ n'okporo ụzọ ịnyịnya ibu di ka ferret, gafere na mpaghara Greco, na-akwụsi mgbe ụfọdụ n'akụkụ mmiri iji mee ka akpịrị na-akpọ m nkụ, wee rute n'ụlọ ahịa ọgwụ "du Surcittu". Ya, onye na-ere ọgwụ, tūrụ ya n'anya ma gwa ndi enyi ya na n'oge na-adighi anya, m na-aga na Novara di ka àmụmà. Mgbe m di afo ise, ndi ikwu anyi kpoğara Barcelona. N'ebe ahụ ka m hūrụ ma gee ntị na ihe ijuanya na nke mbụ ... redio! Anyi gakwara n'otu ụlọ ahịa zuta otu ákwà na-acha agwa agwa. Onye na-enye aka na-ere ahia tūrụ aro: - Zụtakwa okpu na ichafu ọcha. N'ikpeazu, ha kwenyesiri ike na onye na-ahụ maka ụlọ ahia nyere ihe nkwusịtu abụọ n'efu nke na-acha anụnụ anụnụ na-acha anụnụ anụnụ na satin na-acha anụnụ anụnụ. N'echi ya, anyi wegara nne m ákwà ndi ahụ na-eme uwe n'ime ụbọchi ole na ole. Na Sọnde, ọ di m ka ụmụ nwanyi nke marquises na baron nke Novara.

N'oge oyi nke 1941, n'etiti agha ahụ, nna m, bụ mgbe ọ rụchara ọrụ ya na Sardinia, ya na enyi ya kpebiri ichọ akụ ya n'otu obodo di n'ebe ugwu na ibi site n'imaliteghachi ọrụ ochie ya di ka onye na-agba ígwè. Enwere mmetuta n'ikuku na nne m choro iso papa m na nke a wutere m, nke mere na otu ụbọchi m na-agbaba n'okpuru ihe ndina ya, yipu ya ma hu oka osikapa abụọ, onu ara n'odinihu nwere skabs n'ihhi na nwanne mama m. asachapughi m. Ha napuru m ha n'ike. M na-echeta na m hūrụ ọbara n'ihhi na m meruru onwe m ahụ. M na-etinye azu na akwa akwa akwa nke di mkpa ehie na abali, mgbe ahụ uwe ahụ, ọ dighikwa onye hūrụ ya.

Tupu ọ puo, nne ahụ gbaliri ipu n'ulo nna nna ya n'usoro, ebe onye ogbenye ahụ hapuru naani ya. O na-eche banyere iwunye oku eletrik, n'oge ahụ ikike nke ndi isi. Na mbu, a na-eji "u lusu" mmanu. Nke a wutere nwanne nna Michele: ụbọchi ole na ole ka e mesiri, ọ kporo onye ọrụ oku eletrik ma mee ka ọ wunye oku n'ulo ya, ya mere, mgbe m gara n'obodo nta ahụ, mu onwe m enwekwara ntakiri oku na steepu osisi di elu. Mgbe m ga-aga mposi (a latrea), bu isi oghere di n'ala n'azu ulo nyocha ya, a na-enwe

igbe ozu mgbe niile n'akukụ ya, nke nwanne nna m wuru ka ọ di njikere ma ọ buru na ọ rioro ya.

N'ututu nke Machi 1st 1942, yi uwe satin na-acha anunu anunu nwere uwe aka na-acha anunu anunu, yana nwanne nna m na nna nna m Tore, esonyere m nne m na umunne ya ndi nwanyi nta gaa n'ulo oru nzipu ozi na Piazza di San Sebastiano, ya bu, ee, gaa na ugbo ala, nke ga-ebuga ha n'odu ugbo okporo igwe Vigliatore. Nwanne ya nwanyi 4 di afo Rosa achoghi irigo na nwanne nna ya, iji mee ka ọ kwenye, gwara ya: - ọ buru na igaghi arigoro, i ga-aria oria - (M ga-eme gi ugboro abuo).

Mu, okpara, mmetuta nwanne mama m, apughi wee nogide na Novara. Enweghi m ike ikwusi ibe akwa. Achoro m nkasi obi n'aka nna nna m. O nokwa naani ya, mu na ya norokwa ubochi ahụ ka mu na ya noro. Mgbe ihe di ka ubochi iri abuo gachara akwukwo ozi mbu sitere n'aka nne ya biarutere na-ako banyere iga nke oma nke njem ahụ. Papa m chotara ya ulo di mma nke nwere mmiri n'ime ulo na stovu gas, bu ihe oheru nye ya. N'iga n'ihu akuko ahụ, ubochi mgbe ọ biarutere, ọ kporo onye na-edozi isi n'ulo ka ọ nye ya ntutu isi ejiji. N'ime obodo ọ foro nke nta ka umu nwanyi niile na-eyi ogologo ntutu isi ha na tupe. Na nkenke, nne m nwere obi utu na afo ojuju maka oge mbu na ndu ya. N'ikpeazu nke akuko ọ turu aro ka m nye nwanne nne ya. O doro anya na o cheghị ahuhụ m na-ata na Castrangia.

N'echi ya ka anyi gachara, nwanne mama Antonia kporo m laghachi n'ime ime obodo ma gwa di ya ka ọ zutara m akwukwo nke mbu ka ọ kuziere m otu e si ede ka m wee nwee ike iga klas nke abuo nonwa Oktoba kama iga klas nke mbu. Ogbenye m: Enweghi m ike igwu egwu ozo, mana m ga-etinye oge m n'ide ahia ahia na nomba. Mgbe ọ bula onye nkuzi na-esi na Castrangia na-aga site na San Basilio ebe ọ na-akuzi ihe. Aha ya bu Maria, ọ bu ada onye ochiagha nke nwanne mama ya maara. O nyere ya otu iko mmiri. Ka ọ di ugbo a, egosiri m ya akwukwo ndetu ma nye m aka. O weputara pensul na-acha uhie uhie n'akpa ya wee dee "emere nke oma". Lee onu, udi obi utu ihu onwe m ka a na-eto, nke buuru m ihe puru iche. M

na-enwekwu nkụda mmụọ kwa ụbọchị, m na-arịọ ha ka ha kpọga m ndị nna nna m na ndị nne na nna ochie m, mana nwanne mama m kwuru na ọ dighi mkpa.

Ọ tūrụ egwu na m nwere ike igwa ha otú e si mesoo m na otú e si nye m nri. N'ezie, nri ezughị maka nwatakiri nwanyi na-eto eto na izulite: n'ututu, ha nyere m otu achicha siri ike na cheese, n'ehihie salad tomato na oliv abụọ. N'uhuruchi, mgbe di ya nọ n'ebe ahụ, nwanne mama Antonia ji ihe oriri na-adighi mma nke dabeere na yabasị siri ike sie ụfọdụ pasta. Ma ọ bụrụ na m erighi ya, m na-etinye ihe ize ndụ inweta otutu ihe. Maka ụdị digasi iche iche, ụfọdụ mgbede ọ na-esi nri pasta na agwa ma ọ bụ ụdị polenta di nro. Naani n'oge Krismas, Afọ Oḣurụ, Carnival na Ista ka ha gburu okuko ma ọ bụ oke bekee. N'onwa Jenwarị, ha gburu ezì nke ha nwetara salami na mmanu abuba na-esi isi uto, mana a ga-eji mmiri rie ha ma ọ bughị na ha agaghị ezuru afọ ahụ dum. Oge ọ bula na ụbọchị Sọnde, nwanne nna m na-azuta ụfọdụ ihe ruru unyi nke, obuna ugbu a, naani iche echiche banyere ya na-asọ m oyi, ma ọ bụ eriri afọ na-agbanye na alaka pasili, scallops, bụ nke e ghere eghe. Ha niile bụ nri di onu ala n'ihi na, di ka ha si kwuo, anyi ekwesighi ila n'iyi di ka nne na nna ochie anyi, ha na-agwakwa m: - I huru, ha na-enwekari pans juputara na sausaji na azu azu, ha na-eri ma na-anu ihe onunu. Anyi ga-anoriri n'ebe ndi ahụ nọ - ha kwuru -. Umunne papa m na-atu egwu na ndi ikwu ndi ozọ ga-eme ka m kwenye na-esi onwu isonyere nne m na nna m na kontinent ahụ. Ha gbalisiri ike ime ka m kpoọ ha asi nke na mgbe ụfọdụ, mgbe m zutere ha, ana m etinye aka m n'anya ka m ghara ihu ha.

Septemba eruola na m ga-aga ule nnabata maka klas nke abuo. Umunne papa m kpogara m n'obodo, ha gakwuru onye nlekota ulo ka o legide m anya, onye nkuzi m ga-enwe na klas nke abuo na onye nkuzi boodu ule. Ha niile wetara akwa di ka onyinye iji nweta nkwalite m. Ahutubeghi m ndi ahụ, klaasi ahụ nwere otutu tebul osisi nwere oche abuo nwere inkwells. Mu na umu agboghọ ndi ozọ nọ na-anwale ule mmezi. Ha mere ka m dozie

nsogbu mgbakwunye na mwepu na boḡḡ. Ma inkwells na boḡḡ ahụ bụ nnoḡ ihe oḡurụ nye m. M na-ama jijiji dī ka akwukwo na egwu na ihere, amaghī m otú e si edozi oḡurụ ahụ, n'ihī na nwanne mama Antonia kuziiri m ide nomba site na otu ruo iri. Ha gwara m ka m dee ahiriokwu, obere echiche n'ime akwukwo ndetu, mana amaghī m ebe m ga-amalite. Ozugbo nsogbu ndi ahụ gwuchara, onye nlekota ulo ahụ kpooro m laa. Nwanne nne ahụ juru ya ka ule ahụ siri gaa, onye na-elekota ulo zara ya na o dighi nke oma, mana na ikpe ikpeazu diiri ndi nkuzi.

N'uzo di itunanya, nsonaazu ya di mma ma kwenye na klas nke abuo: adi m njikere iga ulo akwukwo, mana nsogbu nke apron bilitere. Uncle Michele gara ulo ahia n'ubochi gara aga wee zuta ihe foduru nke akwa ojii. nwanne mama Antonia merera m uwe m n'ime otu ubochi. Achokwuru ego iji zuta folda ahụ. Umunne nna m nwere ego mana ha na-eche banyere izoputa ihe, ya mere ya, onye nhusianya, mere ike ya niile wee mee m folda plywood nke nwere ihe mkpuchi windo. Ha azutaghī m mkpisi akwukwo. Nwanne nna m jiri obere osisi wuo ya na nib jikotara ya na njedebe. Ha enweghi ike dochie akwukwo ndetu abuo na pensul ma zuta ha. N'October 1, 1942, nwanne mama m so m gaa ulo akwukwo. Mbụ o gara podestà irio maka akwukwo omumu nke ulo akwukwo ahụ choro n'ihī na anoghi m klas. Onye nkuzi ahụ juputara n'obioma ma nabata m nke oma, ma m na-atu ya egwu, ikekwe n'ihī na kama ogwe aka nri ya, o nwere prosthesis roba n'ihī ihe mberede mere mgbe o bu nwata na ulo oru pasta nna ya. E kenyere m oche n'ahiri ndi di n'ihu. Ndi enyi oḡurụ m, bu ndi na-ahubeghi m n'afọ gara aga, na-enwe mmasi na onuno m, na-atughari n'etiti onwe ha: - Gini kpata nke a na-akpata sicca-sicca? - (Onye bu nwa agboghọ nta a?). Enwere m nnukwu ujo na ihere, enweghi m ike imeghe onu m, azaghikwa m ajuju ndi onye nkuzi ahụ ji ihunanya juo m.

Abu m nwa ohia na enweghi m obi ike irio ka m puo ka m lepu anya, ma ozugbo m na-akpu onwe m. Ya mere, mgbe m rutere n'ulo nwanne mama m tira m ihe n'ihī na o ga-asariri uwe m nke na-agaghī akponwu n'oge n'echi

ya. Ụbọchị ndị ahụ gafere na otu ihe ahụ mere ọzọ mgbe ọ bụla. Onye nkuzi ahụ, bụ onye chọputara banyere ya n'etiti ehihie, zipurụ m n'ụlọ mposi, ma mgbe ụfọdụ, ọ na-echefu ma m na-eweghachi ya n'onwe m. Ụmụ akwụkwọ ibe m leghaara m anya ma na-ezere m dị ka a ga-asị na ọrịa ahụ na-egbu m, agbalighikwa imeta m enyi.

Ha maara onwe ha n'ihi na ha zutere n'ime obodo, ebe m na-eji ụkwụ na-aga ihe ọrọ nke nta ka ọ buru otu awa iji rute n'ụlọ dị n'ime ime obodo, n'ihi ya, ọ dighikwa ohere ka mụ na ha buru enyi. Ndị nne na nna na-abịa n'obodo naanị ụbọchị Sọnde ka ha zute ndị enyi ma soro ha nọrọ awa ole na ole obi uto n'ihu karama mmanya. Ma ọtutu mgbe nwanne nne ya na-anọ n'ụlọ inata akwụkwọ ọrụ maka di ya. Mgbe m dị afọ isii, agara m ije n'okporo ụzọ ogologo inyinya ibu rigoro elu. N'ebe ọkara m kwusiri iji nweta ụyọkọ violet nke akwụkwọ gbara ya gburugburu iji nye onye nkuzi.

Ike gwurụ m bjarutere ụlọ akwụkwọ. Mgbe etiti ehihie gasiri, m laghachiri n'ime ime obodo site n'ikpo cicadas na-akuda ntị nke oma na anyanwu na-ere oku, n'ezuteghi mkpuru obi di ndu.

Akpochiri m onwe m n'ime hovel ahụ wee nọrọ naanị m ka mụ na onwe m chegharịa n'onodu ahụ na-adighi mma na nwanne mama m na-esiwanye ike n'ebe m nọ. Nwanne nna ya, mgbe ọ rụchara ọrụ, ọ ọrọ nke nta ka ọ buru mgbe ọ na-akwusi n'akuku ulọ oriri na onunụ wee laghachi n'ụlọ n'ime abali, na-anubiga mmanya okè. Mgbe ụfọdụ, ọ na-enwe mmetuta karịa ka ọ na-adi, ọ ga-efunahụ ya ma ọ gaghị alaghachi n'ụlọ. Nne ya na ụfọdụ ndị agbata obi wee na-achọ ya n'etiti abali n'akuku iyi na ihè nke oriona. Mgbe ha huru na ọ dara n'ala ha mere ka ọ laa.

Ka ọ digodi, enweghi m ike ime ihe oma n'ụlọ akwụkwọ. Na njedebe nke nkeji mbu onye nkuzi ahụ kesara kaadi akuko ahụ, mgbe ahụ, ya na akara ngosi fascist na ọ di mwute na isiokwu niile na-ezughị ezu: kaadi akuko m bu ndi kasi daa ogbenye na klas. Iji gbaa nwanne mama m ume, agwara m ya na kaadi akuko ndi ozọ dikwa ka nke m na nwanne mama m ọrọ nke nta

ka ọ rie nri. N'ihl ya, kwa ụbọchị, enwetara m obi ike n'onwe m, na klas m, agbalikwara m imeta ụfọdụ ụmụ akwụkwọ ibe m enyi. Achọrọ m ịgakwuru ha, ma ha chụpụrụ m ná mkparịta ụka ha, ikekwe n'ihl na n'anya ha, abụ m nwa agboghọ ime obodo dara ogbenye.

Isi nke atọ - Egwuregwu na ájá



N'ime afọ ndị a nọrọ naanị ya na Castrangia, oge agafeghị n'ihu na naanị ihe ị ga-eme bụ ige nnụnụ na-akụ ogologo ụbọchị dum na n'oge okpomọkụ nke cicadas na-akụda ntị, mgbe sirocco si n'oké osimiri si n'oké osimiri bata. n'akụkụ okporo ụzọ zigzag nke iyi ma gbanye ndagwurugwu ahụ oku. Ụmụ anụmanụ ndị bi n'ime ime obodo bụ ndị enyi m. Ya mere, ejiri m oge m na-eche echiche. M wuru ụwa nke onwe m malite site na ọnụ ogụgụ ndị pụtara ìhè n'ihu m megide ndabere nke mbara igwe ma ọ bụ n'etiti alaka osisi: anụ ọhịa ndị na-ekwu okwu, knights na m kwụ n'ahiri na nsọtụ nke Headsaver Rock na mgbe ahụ na m. M'we me ka ha daa, M'we hu ka ha mebiworo site n'egwu. M wee gbanwee Oké Nkume ahụ ka ọ ghọọ dragon nke si n'ugwu ahụ kewapụ onwe ya na mberede ma felie elu, gbasaa ụjọ n'ime ime obodo. M gbanwere ígwé ojii, nke ghọrọ ụgbọ mmiri na-efe efe, m wee gaa na mbara igwe na-eche echiche ịgafe oké osimiri dị anya, ebe nne m na ụmụnne m ndị nwanyị nọ na-echere m. Nshikọ ndị na-esi na mmiri iyi pụta wee zaa ruo mgbe ha ghọrọ nnukwu anụmanụ nke na-ekpochapụ osisi ndị ahụ ka ha na-aga n'ihu na iyi.

Mgbe ụfọdụ, m na-echeta ihu adighi mma nwanne mama m bụ Antonia. Ọ hụghị m n'anya, ọ hụghị m n'anya, m wee kpọọ ya asi: Nne m nyefere m nwanne ya nwaanyị n'aka mana o kwekwara m nkwa na otu ụbọchị ọ ga-

abịa nweta m: nke a mere m ji arigoro osisi. Iepuru anya na mbara igwe, na-atu anya ihu ka ya na nna m bjarutere n'azu inyinya ocha. N'ime ime obodo di nso nke San Basilio na Vallancazza, ndi ikom niile apula. Naani ihe foduru bu umu nwanyi, umuaka na ndi agadi ole na ole. Ha bu obodo nta di juu nke ndu emetutaghi. Oge akwusila ma ndi mmadu kwenyere na ihe niile ga-agbanwe, na otu ubochi, ozugbo agha ahụ gasiri, mmepeanya ga-eme ka o banye n'ime mmeri nke ulo ndi gbasasiri, ndi nwuru anwu na ndi na-ama jijiji. O ga-amasị m inwe ndi enyi, imara na anoghi m naani m ma gbahapu, ka enwere ike ichebe m, imara na m nwere ike igbaba n'ulo nke onye a ma o bu onye ahụ. Enweghi m ikike ikwu na enweghi m ezinulo, na nne na nna m no n'ebe di anya n'akuku nke ozo nke oké osimiri, gafere na-acha anunu anunu na-adighi agwu agwu, na n'etiti mu na ha di ka uguwu di elu na nke a na-apughị igafe. Kama nke ahụ, a manyere m ibi na nwanne mama m bu onye megburu m. Mgbe m chere echiche ma hu ka o putara, o were iwe na obi ojoo ahụ kpasuo m iwe. Otu olu mere ka o na-eti mkpu, tie mkpu, mkpari na mkpari.

Obu na umu anumanu na-atu egwu olu ya. Naani ya na di ya ka o na-ewetu obi ya na uda olu ya gbanwere kpamkpam, na-agbanwe gho o igbu aturu. Nne nne m chere na obere nwa agboghoo enweghi ike ighota ihe na-eme gburugburu ya. O bughị naani na m ghotara ihe niile, mana, ozokwa, agbachighi m nkiti ma o bu na-agbachi nkiti. O bu agha mgbe niile. Mgba na-agwu agwu na-agwu ike. Oge o bu la m na-eche banyere odinihu: o bu agadi na enweghi enyemaka, m bu nwata na ike, ma n'agbanyeghi ihe niile m na-agaghi emeso ya ihe ojoo, o bughị akuku nke m odidi.

Mgbe ufodu, m na-abiaru nso n'osimiri ebe m na-ahu ndi na-aga isa uwe, na-asa ahụ, ya bu, ha na-asa akwa na blanket, buru uzo wunye ihe niile na ntụ. Ma o bu, mgbe oge ikpachasi ahụ gasiri, ha biara isa aji aturu ahụ ma kuo ya n'anwu iji mee ka o di ocha ma were ya na-akpachikota ihe ndi di n'ihe ndina. Agara m inakota flakes ndi foduru n'etiti nkume ndi di n'ikpere mmiri ma yiwe ha akwa nwa bebi m. Mgbe m na-amaghi ihe m ga-eme,

amalitere m ibuli nkume ndị dị n'akụkụ mmiri ahụ na-achọ crayfish, ejiri m nkà were mkpisi aka m jikọta ha n'elu isi m, ka m ghara ikụ aka ha na-akụ m mkpisi aka m. M kpọrọ ha laa n'uhuruchi mgbe nwanne mama m mụnyere oku, ahuru m ha ma rie ha: maka m o bu nri abali puru iche. Mgbe ufodu, kama crabs, ozugbo e buliri nkume ahụ, umu aturu ndi turu ujo gbagoro n'elu na-awuli elu kwu oto, na-eme ka m maa elu n'ujo. Echere m na ha bu ndi mu na ha na-egwuri egwu, mgbe ufodukwa, o na-ewute m na m ga-ahapu naani ha n'ochichiri abali dum. Mgbe m ga-alaghachi n'ulo na mgbede, m na-akpoku Uncle Michele n'olu dara uda, na-eji ohere nkwughachi nke e kere na ndagwurugwu ahụ. Mgbe ufodu n'oge okpomoku mgbe e nwere ezinulo Scardino bu ndi bi n'otu ulo n'ihu na ndagwurugwu, m na-aga ileta ha. Mu na Mimma bu okpara umunna egwuri egwu.

Goofy ji aru oche na tebul maka umu bebi. Lee ka o si di mma inoro awa ole na ole na ulo oru. N'ututu, ha na-akpo m mgbe ha gara n'akuku nke ozo nke osimiri iji nweta mmiri ara ehi. Ha nwere iwu ahụ ka ha juputa, "Concettina" nwere afo ojuju ihu ya mmiri ara ehi. Onye nwe ehi, Micca a Cappellea, mere m ebere wee nye m okara iko. N'ulo nwanne mama m, anyi na-ahụ mmiri ara ehi ugboro abuo n'afu: mgbe o na-eme biscuits na n'oge Ista mgbe o na-akwadebe nduru na akwa mgbanaka agba. Mgbe mmiri ara ehi siri sie, m na-awusa ya. N'ime ulo nke obodo ahụ e nwere ihe ndina nwanne nna, ma o buru na a puru ikpo ya ihe ndina, na mbadamba nkume ndi a na-etinye n'elu igwe abuo nke igwe na akwa ahija, ebe o bu na ha ahapula ntutu inyinya na Novara. Ekwesiri m irahu ura n'elu matraasi ahija nke nwere naani blanket ochie nke ndi agha n'elu, na-agba mmanu na-esi isi ufo. Eji m uwe mwuda nke m na-eyi obuna n'ehihie laa n'enweghi panties. O gaghị ekwe omume ikowa oyi m na-enwe kwa abali. Mgbe mmiri na-ezo, a na-etinye arja ka e were tutukota mmiri nke si n'elu ulo puta. O buru na o di m mkpa ipu isi n'abali, aghaghị m isi n'ulo puo mee ya n'ebe didewere nzokwu ahụ. O buru na aghotaghị m, ihe mere m ji na-arọ nro, na m na-eme ya na matraasi ahija, n'ututu, m ga-etikwa otutu ihe. nwanne

mama Antonia jikwa otu uwe elu ahụ ọ na-eji n'ehihie hiekwa ụra, ebe Uncle Michele na-agbakọta ọnụ ka nne ya mere.

A na-eme emume ihi ụra dika a na-emebu: mbụ m lakpuo ụra, mgbe ahụ, ọ bụ oge nwanne nne nne ya, nwanne nna ya wee yipụ uwe ogologo ọkpa ya na uwe ime akwa akwa akwa. Na kama rụrụ uwe elu o yi n'oge ehiehe ọ gara n'ebe akwa wee gbanyụọ mmanụ oriona enim ke okpokoro megide mgbidi. Mụ onwe m, bụ onye na-eme ihe ọjọọ, mere ka ọ gaghị ele anya ma lepụrụ anya na agbanyeghị: mgbe ọ hulatarara imenyụ ọkụ ahụ, ahurū m silhouette ya na-atụpụta na mgbidi, di ka onyinyo China, na ding-don na-akụ. – Oh, lee ka o si di mma! - o kwuru, n'ihie na mmanya niile ọ nūrū mere ka ọ di ọkụ. N'akụkụ ihe ndina ha, e nwere okpu abụọ, ya bụ, nkata okpete abụọ, bụ ebe ha na-edebe fig ndi a miri ami. Ha kpuchiri ha akwa ruru unyi na mmanu mmiri na nke ikpeazu bụ uwe ime nwanne nna di ọcha. N'ime igbe di n'akụkụ ihe ndina m, ha debere achicha na ichafu ha na-ekechi m n'isi mgbe m na-aga akwukwo n'oge oyi, uwe ime m na nke nwanne mama m. Naanị ubochi Sonde ka m na-eji ha aga mgbako na Novara. Umunne papa m kwuru na anyi ekwesighi iyiri ha n'ime ime obodo n'ihie na anyi ga-eyi ha n'efu.

Na January ha gburu ezi. Ha kwadebere soseji ma gbanye abuba abuba. A na-ehekwa ukwu ndi a esiri esi n'ite terracotta e mikpuru n'ime mmanu abuba. A na-erikari ha n'ime onwa Mee na agwa sara mbara n'ihie na omenala enweghi ike iri ya mbu. N'otu oge, n'onwa Epel, ajuru m nwanne mama m gbasara ya n'ihie na aguu na-agu m nke ukwu, amaghikwa m ihe m ga-eji bred rie. Nne nne m malitere iti mkpu na ara agbaala m. Otu ubochi, mgbe m si ulo akwukwo na-alota, m zutere Ofelia na nwanne ya nwanyị n'okporo uzọ inyinya ibu. Ha anwuala nne ha, ha na nna ha si France lota.

Ha na-ari elu karija m, enwere m omijiko n'ahụ ha wee si ha: bata n'ebe m bi, n'oge a nwanne mama m na-enweta mmiri, n'ime oven e nwere ite nwere nri, were ya, rie onwe gi, ma unu emela. t gwa onye ọ bula ihe ọ bula - Ha

kelere m na, agụụ chụpụrụ m, gbasoo ndụmọdụ m n'egbughị oge. N'ọnwaa Mee, mgbe ndị nne na nna sichara agwa sara mbara, ha gara ka ha nweta ụkwụ ezi kama chọta naanị ite ahụ na mmanu abuba: na-eche na ọ bụ m, ọtụtụ ụbọchị ha na-akpasu m iwe iji mee ka m kwụọ ụgwọ. N'oge ahụ, enwere m nnọọ mpako n'ihhi na nke mbụ m nwere mmetụta dị ụtọ nke imeri nnukwu ọgụ megide anyaukwu ha. N'ihhi enweghị ịdị ọcha, fleas chiri n'enweghị nsogbu n'ime ụlọ ahụ. Ha tara m olu n'abalị, nwanne mama m na-etekwa m mmanụ oliv ná mgbede ọ bụla ka fleas ghara ịra ọbara m. N'ututu olu m di ka a na-ese ya. Di ka nwanne mama m, enwekwara m inwere, ebe m na-asabeghi isi m ahụ. N'aka nke ọzọ, nwanne mama m na-akpu ntutu m ma tee ya mmiri na shuga ka o wee mee ka ọ di mma.

N'aka nke ọzọ, ụmụ klas m na-adị ọcha mgbe nile. Ọbuna ndi ogbenye n'ime ha adighi ọcha di ka m. Onye nkuzi ahụ nyekwara aka n'orụ nke ikpa okè agburu site n'ichupu m n'ebe onye ọ bụla nọ na tebul ikpeazu. Ahu m ruru unyi na-enweghi nkowa. Ha na-asa m mmiri n'osimiri otu ugboro n'afọ, n'oge ememme Ferragosto, nke kacha mkpa n'obodo ahụ. N'otu oge, ka m na-eche banyere nne m, m di ihe di ka afọ asaa, adara m n'ime ntụ na-esi isi uto nke brazier. M gbara aka nri m oku, nwanne mama m anaghi akpoga m dokita, mana ọ na-eji ahijia na-agwo m kwa ubochi. Enwere m afu abuo yiri akwa nduru abuo, m tiri mkpu na mgbu mana ọ naghị akwaghari. Ọ di m ka oké na-ata m ahuhu.

Agbakere m n'uzo oru ebube mgbe onwa ole na ole gachara ma enwere m akara ngosi ya. Mgbe m no n'ulo akwukwo, mgbe m no na mbara ihu otu ubochi Sunday, otu nwatakiri nwanyi nke na-agbadata juru m ma m ga-achọ iso ya gaa n'ihe omumu katikizim nke Miss Vincenzina. Aghotaghi m ihe ọ bu n'ihhi na nwanne mama m na-akpo m aga mgbako nani n'ubochi ndi kasi mkpa, aghotaghi m ihe iga chochi putara. Otu ukochukwu, bu Fada Buemi, bi n'ihu ulo anyi, ma m zutere ya ugboro ole na ole ma lee ya anya n'achoghi ima. Nne m gwara m ugboro ugboro ad nauseam: "O buru na i na-agwa ya okwu, onye ukochukwu ga-ebipu ire gi." Otú ọ di, ajuru m ma

nweta ikike na-atughị anya ya iji mụọ katikizim. Obi ruru m ala ozugbo n'ebe ahụ. Nwa agboghọ ahụ nyere m akwukwọ nta na akwukwọ akukọ. Enwere m nnukwu ọhụ inụ banyere Jizọs, otu ụbọchị ọ gwara m na ọ ga-akwado m maka oriri nsọ mbụ m. Ekwuru m ya n'ụlọ ha wee gwa m na m ka dị obere. M zaghachiri, na-agma ụgha, na ụmụ agboghọ niile nọ n'igwè ahụ gaara eme ya. N'ezie, a kwadoro ha, n'agbanyeghị, mụ na nwa agboghọ ahụ kwekoritara na anyị na onye ụkọchukwu San Nicola nọ: ụbọchị Corpus Christi.

Nsogbu nke uwe ọcha bilitere, ma otu onye gwara nwanne mama ya na ndị nọn na-agbazinye ya. Ụbọchị a na-echere ogologo oge bịa: n'ututu ọ na-eso m na-ebu ọhụ ụka. O chere na ụmụ agboghọ ndị ọzọ nọ ebe ahụ n'ihia na ọ dibeghị mgbe o butere ụzọ n'ikpoturu nwanị catechism. N'ighota na naanị m nọ, ọ kpariri m, si: "Onye ụgha, onye obi ọjọọ." Onye nkuzi m na ndị ọzọ nọkwa na-eri nri n'ututu ahụ. Ụfodu ụmụ nwanị bjaranụ mere ka obi dajụọ ya. Ụkọchukwu ahụ bjarutere wee jide m n'aka ma kporo m gaa n'ụlọ nsọ maka nkwaputa. Ọ gwara m ọmaricha okwu m na-anutubeghị mbụ. Ọ dị m ka m na-efega n'eluigwe, m wee si onwe m: "Ọ bughị eziokwu na ndị ụkọchukwu na-ebipụ ire, n'uzọ megidere nke ahụ, ha maara otú e si aghota nhujuanya nke nwatakiri nwanị." A si na m nwere ike, m gaara eji ọhụ makuo ma susuo ya ọhụ.

O mere ka m kwuo Ekele Mary ise di ka nchehari wee laghachi n'uche m. Nwanne nne ahụ ozugbo juru m ihe m gwara onye ụkọchukwu ka ọ noro ebe ahụ ogologo oge, m wee si: - Nwa agboghọ ahụ kuziiri m na nkwaputa bu nzuzo -. - Ee, ma i ga-agwa m oge mbu - siri onwu na harpy. Uzọ adighi. Enwere uka, udo na uzọ ha manyere m ka m susuo aka nwanne nna m wee si: "Biko gozie m". M malitere na nna nna m, mgbe niile otu okwu, mgbe ahụ, m na-aga gburugburu niile ikwu. Tete Gaetana nyere m akwukwọ nta. Aguu guuru m, ma ọ dighi onye nyere m nri. Otutu mgbe, mgbe ememe ahụ gasiri, ọ bu omenala iga ulo mmanya iji nweta granita na biscuits, ma mania

meriri ha maka ichekwa: n'etiti ehie, anyi riri efere pasta na n'ehie anyi gara onye na-ese foto n'hi na. ndi ikwu ahụ tūrū aro iziga foto mama.



Emechara m klas nke abụọ wee jiri akara di ala gafere. N'afọ ahụ, anyi aghaghị inọ n'ime ime obodo n'oge okpomokụ nile. M juru: - O dikaria ala na Sunday m ga-aga uka na-eleta nna nna m bu nani -. O bu ezigbo nwoke, na-aria ukwara ume oku. Nwa ada ahụ legbara ya anya, akuku ufodu n'hi nleghara anya, akuku ufodu n'hi na o nwere onodu di ya, bu onye na-ewekari ndi agbata obi, ndi ikwu na nna di ya iwe mgbe niile.

M wee na-asa akwa ka m wee buru ya na nwanne nne m na nzuzo si Michelillo ma o bughị a ga-enwe nsogbu. O hughị nna ya n'anya: otu ubochi otu n'ime umunne ya ndi nwanyị biara Castrangia gwa ha na ya anwula. O siri ya: "O buru na ipughị, m ga-agba gi ukwu n'inyinya ibu.

Mgbe enwere oriri n'ime ime obodo, a na-enye ndi otu egwu egwu "pezzo duro", ice cream nke a na-akpo n'hi nkwusi ike ya. Uncle Michele, o doghi anya ma n'hi na o masighi ya ma o bu n'hi na a chupuru ya na mmesapu aka puru iche nke mmesapu aka, ihu ka m gafere, o kporo m: "Concettina,

bija nweta ice cream". Ya mere, eji m ohere ahụ mee ihe dị mma n'oge ndị ahụ na-adighi ahụkebe.

Oge ụfọdụ gara aga Dr. Cosentino sitere na Baceno chetaara m otu nkowa nke furu efu na ebe nchekwa m. Ka ndị otu ahụ na-egwuri egwu n'okporo ámá nke obodo ahụ, ụmụaka ahụ gbaliri ibanye n'osọ ahụ. Ma iji gosi na onụnọ ha dị mkpa ka i "mara" onye otu. Iji gosi ya, o ji aka ya n'akpa jaket ya. N'uzọ dị otú a, esosoro m nwanne nna m Michele, ebe Gianni Cosentino, nwa onye nkuzi ụlọ akwụkwọ elementri na onye na-enweghi nna, na-etinye aka ya n'akpa onye ndu òtù.

N'etiti agha ahụ, bọmbụ ụfọdụ malitere ida na Novara. Onye o bụla gbapuru ma ụfọdụ ndị anyị na ya na-agbaba na Castrangia. Maka m o bu oriri n'ihi na m nwere ike ino na ụlọ oru. Oge o bụla, i na-anu ụda shrapnel. Akuko ahụ jogburu onwe ya biakwara na nwa nwoke onye nwe ụlọ ahia ihe oriri na-ere achicha na Orlando bu bọmbụ gbawara. Nne na Domodossola, di ime nke ugboro anọ, hapuru naani Rosa na Antonietta. A kpoghachiri papa m na Sicily ka o buru Bersagliere. Onwa ole na ole ka o gachara, o matara na nne ya muru otu nwa agboghọ aha ya bu Emma nakwa na ya nwere ike ilaghachi n'ulo dika a turu anya na a ga-ahapu ya na umu anọ.

N'uzọ di mwute, mgbe o biarutere Domodossola o huru ihe ijuanya di ilu: Emma akwusila idi ndu mgbe ubochi iri na abuo gachara. Ubochi abuo ka e mesiri, o ghaghi ilaghachi n'ihu. Onwa ole na ole ka e mesiri - o bu oge nke ejighi n'aka na enweghi ntukwasị obi na-esote 8 September - o jisiri ike gbanahu oru agha wee laghachi Novara iji chere ka agha ahụ kwusi iji sonyere nne ya. O mepere obere ulo ahia na-akpu akpu akpukpo ukwu. Kwa ubochi, m na-aga ihu ya. N'ibu onye ihere ma mara ihe n'ihu afọ ndu m, enwere m echiche na papa m ga-eso nwanyi luru di na nwunye dina ma ya na di agha. Otu ubochi, m banyere n'ulo oru igbe di n'okporo ámá mgbago elu di na Piazza Bertolami. Onye si n'ulo ahia na-esote ya na papa m na-akparita uka. Eji m mkpisi aka m na mkpisi aka etiti tuo aka ka m wepu anya

nna m nke na-aghọgbu nne m. Onye agbata obi ahụ jisiri ike jide m, ebe papa m ji ọnụ ọchị kwuo "Chee echiche nke gị". N'afọ 44, a mụrụ nwa nwoke nwere ntutu isi, nke nwere ntutu dị ka ya ...

Na Badiavecchia nna nna ya dara ọjia kansa afọ. Enwetara m ikike n'aka nwanne mama m ka m gaa hụ ya. M na-esikarị na Castrangia na-arịdata na-agakarị n'akụkụ osimiri ahụ. M na-echeta ya n'ihe ndina, udo. Nne nne ka na-arụsi ọrụ ike n'ụlọ ahịa ahụ ma nwee ike itinye obere oge na ya. O we tiye alaka olive n'aka-ya ichupu ijiji, ma ọ ka njọ, ike adighi kwa, m'we chupu ha n'aru ya. Na Nọvemba 2, 1944, mgbe ọ dị afọ 66 ọ fegara Eluigwe. Papa m ka nọkwa na Sicily. Ụmụnne nna ya bịakwara olili ozu ahụ.

Mgbe ọ bụla m na-enweta akwụkwọ ozi ụfọdụ n'aka nne m. Na '45 papa laghachiri na Domodossola na 46 nwanne m nwoke Giuseppe mụrụ.

Isi nke anọ - Mmanụ, cobwebs na anya ojọọ



Agha nọ na-alụ n'ụwa nile, nkwurịta okwu siri ike, anyị anụkwaghị ihe n'ọnụ mama m. N'uzọ dị mma, a kpoghachiri nna m na Sicily na Bersaglieri Corps na mgbe o nwere ụbọchị ole na ole nnwere onwe ọ bịaara leta m. N'ihia agha ahụ e nwere ọtụtụ mmadụ n'ime ime obodo. Ndị a chụpụrụ achụpụ na-anọkarị ụbọchị iri na ise, mana obodo ahụ nọ n'ihe ize ndụ nke ịtụ bọmbụ ma na-ahọrọ ịnọ n'ime ime obodo n'afọ niile.

Mgbe ọ bụla m na-eso ndị ahụ gbaba. E nwere otu ezinụlọ nwere ụmụ anọ bụ ndị obi na-adị mgbe nile n'agbanyeghị na ha enweghị nri. M'we hu anya-uku nke umu-nnem, ndi nwere ọtutu fig akorọ akorọ, eweghm ha nye onye ọ bula: M'we were nju-aka di nma, butere ha na nzuzo. Etinyere m ụfọdụ agwa ndị ha nyere m nri ụtụtụ maka ha. Ọbuna achịcha siri ike: iberi nke nwanne mama m tinyere n'akpa m tupu ya aga akwụkwọ, mụ na ụmụaka ndị ahụ na-ekerịta ma nye m akwụkwọ ka m dee, ha mere ka m egwuri egwu na swing, otu n'ime ha wuru ihe egwuregwu ụmụaka, oche na akwa maka nwa bebi nke o nyere mụ na nwanne ya nwanyị nke nta, ebe nwanne ya nwanyị nke okenye mere anyị ụmụ bebi.

Mgbe ụfọdụ, m na-agbada n'osimiri ahụ, bụ ebe ụmụ nwanyị ndị gbara ya gburugburu na-aga were ntụ na-asa uwe ha, m wee guzoro n'ebe ahụ na-ele anya ọkụ na-ekunye mmiri ahụ n'ime akpa e ji nkume ukwu abụọ ebuchie.. Ahụtụbeghị m nwanne mama m ka ọ na-arụ ọrụ ndị a. Ọ fọrọ nke

nta ka ọ ghara ịsa ahụ ma ọ bụ gaa n'osimiri mgbe onye ọ bụla nọ n'ebe ahụ ka ọ ghara ikpughe uwe ya na-ete mmanụ na nke ruru unyi.

N'oge ọzọ, ahurụ m ndị inyom na-agbasa ákwà linin n'ụlọ n'elu nkume ruo ụbọchị abụọ ma ọ bụ atọ. Ha wesara ya ma kpoo ya n'okpuru anwụ na-achasi ike ruo mgbe ọ ghọrọ ọcha. Nne nne m na-akpọ m ụlọ mgbe niile mana m na-eme ka anaghị anụ. N'oge agha ahụ, nwunye nwa ya na obere nwa agboghọ si Turin lotakwa. N'ihia nkwanye ụgwù o nwere n'ebe Salvatore, bụ nwa nwunye ya, e mesoro ya dị ka eze nwanyị. N'ime oge ahụ, ha nọgidere n'ime ime obodo na maka oge ahụ nwanne nne ahụ wepụrụ ncha na-esi ịsì ụtọ, akwa akwa akwa, igwe na-ehicha efere, akwa tebụl na akwa akwa iji mee ka ọ dị mma. Kama ewe mem ka m'we di ka orù, ezite kwa ka m'we jekuru miri n'isi-iyi ahu: n'ihia na izilaga ọbịa bu ihe-ihere.

Ekeresimesi b́jara, dị ka omenala ndị ugwu si dị, n'ututu, e nyere nwanyị ahụ a na-alụ ọhụrụ onyinye mara mma sitere n'aka Baby Jesus nye nwa ya nwanyị: otu ite mara mma nke ite na saucers maka nwa bebi. Enwere m obi ụtọ maka ya, ma n'otu oge ahụ enwere m iwe n'ihia na ihe ndị ahụ emeghị m. Ab́jara m na-esiwanye ike. Mkpurụ vain dị ma ahụhụ na-eri ha: a ga-azọpịa ha maka mmanya. Ị nwere ike iri naanị nke ndị agbata obi zuru. A na-achikọta hazelnuts mana a na-ere ha. M riri ụfọdụ na nzuzo dị ka squirrels n'ime ọhịa. Naanị ndị nne na nna m na-azuta mmiri ara ehi na ekeresimesi na Ista iji mee bisikiiti, m na-awusa ya na teaspoon mgbe ọ na-esi. Nwanne mama m anaghị esikeere m àkwá eghe eghe. M na-atukarị anya na ọ ga-eghere m ya: - Ka anyị wepụ ya mgbe anyị nwere ụfọdụ na akwa na-agafe (ọ bụ nwa okorobia si Messina bụ onye na-agaghari n'ime ime obodo na-achikọta àkwá na-ebufe ha dị ka ọhụrụ) anyị. nwere ike ire ha wee nweta ego -. O were akwa ọnwá abụọ wee resị ha.

Ndị Messina ndị zutara akwa ahụ nwere ike ji okukọ n'aka. A ga-esi na fig rie, naanị ole na ole ka a ga-eri, hapụ ndị nke ọzọ ka ha kpọọ nkụ n'anyanwụ maka ire ma ọ bụ chekwaa maka oge oyi. N'ọnwá Ọktoba, a na-

eme chestnuts mara mma na mgbede. Ọ bụrụ na e nwere ndị a kpụchara akpụkpọ anụ, nwanne nna m ga-ahapụ ha n'elu tebụl n'ime obere ọnyị ụlọ (ọ bughị na efere kama n'elu ute nke mmanụ na-esi na orịna na-esi na ya tee) na n'ụtụtụ, mgbe o biliri n'elu. anọ ka ọ gaa ọrụ, ọ na-akpote m nye m chestnuts wee sị m: "Ị na-eri nri ụtụtụ". Erubere m isi wee rie ha n'ihia agụ, mana ha deturụ mmanụ ma mee ka m nwee afọ mgbu. The nwanne nna na-etu ọnyị gburugburu: - M hụrụ n'anya nwa nwanne m, m ọbuna na-akwadebe chestnuts maka ya mgbe ọ bụ ka mbubreyo n'abalị -. N'ezie, nwanne nna m nwere ikpọasi n'anya ya. Mgbe ọfọdụ, ha na-acha odo odo, na-acha uhie uhie mgbe iwe were ya: ọ bụrụgodị na ọ dị obere, anya ndị ahụ wakporo ihu ya. Ha dị ntakiri na miri emi dị ka oghere dị warara nke ikpọasi na-awupụ n'ime ha. Ka ọ dị ugbo a, ọnyonyụ ọbara na ikpuru meriri. Mgbe mgbe, nwanne mama m na-enye m otu teaspoon mmanụ. Nke a na-eme ka ikpuru pụọ, ọ tamuruo ime ka onwe ya kwenye... wee malite na "prichentu": - Mazzai un vermu gruossu quennu à pagana, à u mazzu chi sugnu Ndị Kraist niile. Ma-ọbu l'anya-uwhu unu nụ, l'e-me t'unu nụ, l'e-me t'unu nụ unu Wenezde, l'e-me t'ọ bụ Tọzde, l'ọo Vinardi unu nụ, ma-ọbu na Sabutu, matteia du jurnu nke Ista u viermu sturdudu a tierra casca.-

(M gburu irighiri abuba mgbe m bu onye-ekpere ma ugbo ana m egbu ya dika onye nke Kraist. Na Holy Monday, na ubochi Tuzdee, na Wenezde di asọ, na Tọzdee di nsọ, na Fraidee ọma, na Satode di nsọ, n'ụtụtụ ubochi Ista. ikpuru ahụ turu n'anya daa n'ala).

Amaghị m otú m si lanarị.

Ebe a anyị na-emeghe a parenthesis.

Ọtụtụ afọ gafere, afọ na-egbukwa m. Eji m igwe hà nha ọnyị ụlọ mee x-ray. Ha nyere m pap na-acha ọcha ka m mara ma ọ bụrụ ọnya ọ bụla. N'uzo dị mwute, ọ dighi ihe a pụrụ ihu. Dokita na-ahụ maka redio kwuru na ọ bụ gastritis ma nye m ọfọdụ ihe mgbakasị ahụ iji belata mgbu ahụ. Erutere m

ebe m na-enweghị ike ifu otu ngaji mmiri. Adj m ihe di ka afo iri ise. Paolo, bu enyi Armando nke si Piacenza, turu aro ikpoga m okachamara. O biakwara na Dr. Mazzeo. Ngwa gastroscopy enweghị ike ibanye n'ofe akpiri. Dokita ahụ kwuru, si: "Amaghị m ka m ga-esi zoputa nwanyị a, emechiela pylorus." Ndi niile nwere gastroscopy na-ahapu ulo ahụ n'ukwu ha. M no n'elu akwa akwa na IV. Dokita nyere m ogwugwo siri ike ruo onwa abuo. Mgbe m laghachiri ngwa ahụ agafebeghi. Ogwugwo ozo di ike kari onwa ato.

Onwa ise mgbe nleta mbu ahụ gasiri, ngwa oru ahụ malitere igbaji site na pylorus. "Oru ebube!" kwuru Dr. Mazzeo. Ozugbo ewepuru tube ahụ o juru m otutu ajuju ka m ghotu ma o bu omumu ka o bu kpatara ya. M malitere ibe akwa: "Ma eleghị anya, o bu mmanu Zizi na-enye m mgbe o bu la maka ikpuru." Dokita ahụ tinyere aka ya na ntutu isi ya: "Mmanu? Ma i ka di ndu!". N'iga n'ihu na ogwugwo ahụ, m na-emeghari gastroscopy mgbe ufodu.

Ekele Dokita Mazzeo bu onye zoputara ndu m, ugbu a afo ole na ole ka e mesiri, enwere m ike inu utu nri site na naani ogwu mgbochi.

Mgbe mmadu si na mbara ihu kpo ya, nwanne mama ya mere ka isi ya na-atughari. Ha duru ya odu ka o were obere iko ferroquine n'afu togbo chakoo. O mere ka di ya kwenye ka o zuta ya ma n'ututu o nyekwara m otu iko.

Ozokwa, nkwenkwe ugha chikwara n'ulo ahụ. Nwanne nna ya na-enwe isi owuwa mgbe niile site na mmanya o nuru, ma di ka ya si kwuo, ihe kpatara ya bu anya ojoo mmadu. Nwunye ga-achupu ya: o were efere na mmiri, wunye nnu na ntu manu wee malite prichentu maka isi owuwa: - Oglu biridittu, oglu santissimu, bia n'ulo a chupu ihe a. morocchiu, oglu biriditto, puo chupu mammucca a...(Manu ngozi, mmanu di nso, bata n'ulo a chupu anya ojo a, mmanu ngozi, di ike churu ekwensu a...).

Ebe a nke mmanụ a gọziri agozi, ka ọ na-agbasa, gbapụ, dika nkwenkwe ha siri dị, anya ojoo. N'oge na-adighi anya mgbe nke ahụ gasiri, a fesa mmiri n'akukụ anọ nke ulo ahụ, isi owuwa ya wee puo.

Iji gwoo onyá, a na-ejikota cobwebs na mmanụ, na obere anụ iji mee efere. Ngwakota ahụ na-atụ egwu bu, ka ha kwuru, enweghi mmejo! N'ututu, ha nyere m otu iko mmiri na magnesia. Mgbe obere oge gasiri, ihe niile na-ama jijiji, aghaghi m ipu na oyi iji tohapu onwe m. Mgbe m gbakere, ha zigara m otu nwanyi nke na-eme anwansi: o ji eriri tuo m site na isi ruo na mkpisi ukwu na ogwe aka m kwu oto na otu. O buru na ibe na-efu, o kwusiri onwu maka afo ahụ.

Obulagodi na n'uzo nke aka ha ndi nna nwere okwukwe na Chineke, na Ndi-nso, na Madonna. Kwa afo na Septemba 8th ha na-aga na Tindari, na ebe nso a raara nye Black Madonna ihe di ka kilomita iri anọ site na obodo ahụ. Ugbua site na afo ise m ga-eme penance ahụ.

N'oge njem njem na Sanctuary nke Tindari, ubochi tupu nwanne nne ya mere cappini (slippers) site na akwa akwa. Deede n'oge gara ichu nta butere otu oke bekee ohia ma o bu abuo ka o sie nri. Iji nweta mmetuta di mma, nwanne nne ahụ akwadebekwara ihe oriri. O lere anya n'enyoo wee were akwa hichaa ihu ya. N'oge egwu "Ebe zaza, mma m" di na-ewu ewu, m wee malite ikpo ya "zizi".

Anyi hapuru Tindari ihe di ka elekere iri na otu mgbede iji rute n'isi ututu. N'ibu onye ike gwuru na ike gwuru m n'ihia adighi ike m, a rioro m otutu oge maka mmiri di ohuru, ma ha azutaghi ya n'ulo ahia di ka ndi ozo ike gwuru: ha kwu n'ahiri n'otu isi iyi di nso na choochi ahụ nke mmiri oku na-esi na ya na-asoputa. o naghị enyere aka mee ka okpomoku di juu. Di ka omenala si di, ha zutara chickpeas, nnukwu agwa na cannellini agwa, wee gaa uka, kpee ekpere madinuzza na uzo puta ha zutere ndi obodo ha na ndi ikwu nna m. N'etiti ehie, anyi gara iri ihe n'okpuru osisi oliv ndi gbara ya gburugburu. O bu ihe ihere na ike gwuru m nke ukwu, n'ubochi ahụ, a na-

enwe nri na-atọ uto mgbe niile iji nwee mmetuta di mma n'ihu ndi enyi. Nri ehie gnyere oke bekee esiri na oven, nke nwanne nna ya na-agakari ichu nta mgbede ole na ole gara aga, aubergines na ose, mkpuru vain na biscuits aruru n'ulo. Iji laghachi n'ulo ndi enyi ahụ jiri uto ụgbọ njem: ụgbọ ala ma o bu ụgbọ inyinya na-adokpu. M na-ekiri, agbahapulari arukwaghim iji jiri ukwu loghachi. Naani ma o buru na enwere nwanne nna m nwere ike inya inyinya, ma o bughị ya, o na-egbu mgbu.

Isi nke ise - The ikwiikwii



N'agbanyeghi nke ahụ n'okwu banyere okpukpe, ebe ọ bụ na nwanne nna m bụ onye òtù ụmụnna, ha nwere ọrụ ikwuputa na ikparita ụka n'ụbọchị Palm Sunday na chọchị San Giorgio. Ememe a mere n'elekere ise nke ụtụtụ, onye ụkọchukwu buru ụzọ kwuputa ndị nwoke niile n'ụlọ ụka, wee gaa n'ihu nkwaputa maka ụmụ nwanyi.

Mgbe ọ bụ oge nwanne mama ya, onye yi nnukwu shawl ojii, o wetara uwe ahụ nso na grate ahụ iji kpuchie onwe ya dị ka o kwere mee: ọ dị ka ọ ga-ewere chamomile inhalation. O kwuputara wee: - Ugbu a ọ bụ gi oge - ọ gwara m. N'agbanyeghi na m choro ime nkwaputa n'ime afọ ahụ, enweghi m ike. Nne m baara m mba, si: "I kwesighi ikwa emo Onyenwe anyi, otu ugboro n'afọ ezuola, ma ọ bughị na i erughị eru ikporo onye obia ahụ n'ihi na i nwere ike ime mmehie obuna n'anya gi."

N'ihe dị ka elekere itoolu nke Mass Nso, udo na ulọ ozugbo. Dị ka ọ na-adi, n'ihi ihe ndi na-adighi mkpa, nwanne nna ya malitere ikwa iyi, ọ malitere ukwara ahụ. Ihe ngosi a na-apughị ikowa akowa mere: ọ buru n'ubochi ahụ n'ihi ihe ufodu mmadu choro, ha enweghi ike igbu mmiri, ma ọ bughị na ha ga-atupu Onyenwe anyi n'onu ha. O buru na ihe ojoo mere, ọ ga-ewere mkpuchi nke ite ahụ, gbuo mmiri n'ime ya ma nuo mmiri na shuga ozo. N'ime izu uka di nso, ndi mmadu na-anọ n'obodo ahụ obuna n'abalị iji gaa okwuchukwu mgbede nke onye monk na-enwe. Na Tozdee, a kwadebere colombe, ntụ oka bisiki n'udi di iche iche nke nwere akwa siri ike sie na mmiri na anella, ihe na-agba agba na-egbu egbu. N'ubochi Fraidee oma

n'ụtụtụ ibu ọnụ, anyị gara n'ụlọka niile e ji ọka wit choọ mma, wee loda akwụkwọ nwa nwa atọ (osisi ogwu na-esi ísì ụtọ) nke mere ka ahụ dị mma maka afọ ahụ dum.

! gaghị arụ ọrụ n'ehihie ka i ghara imerụ Jizọs ahụ a kpogidere n'obe, ọ bụrụ na i na-akwa agiga ga-agba, ọ bụrụ na i hụ na e nwere ihe ize ndụ nke imerụ ahụ gị, na ihe ndị ọzọ. Maka ụbọchị ahụ, ihe ọ bụla m mere, a naghị egbu m, ma ọ bughị ya, Jizọs ga-akwa ákwá. N'elekere iri na otu na Satode, e nwere Mass of Peace and Mbilite n'ọnwụ. Ụmuntakiri niile butere nduru inara ngozi onye nchụàjà wee rie ya. Enweghị m ike iwepụ afọ ojuju ahụ n'ihi na m ga-eji akwa abụọ chekwaa nduru m maka njem ụlọ akwụkwọ nke a haziri na Tuesday mgbe Ista gachara. Aga m enye onye nkuzi akwa. N'ụbọchị Ista, ha zụtara m nwa aturụ nta nke pasta eze, nke kacha nta ka ọ ghara imefu oke. Nwanne nna ahụ nwere nnọọ anyañfụ nke mere na ọ na-awụpụ akpukpọ ụkwụ ya na soot si n'ite ahụ kpurụ n'ọkụ. Ọ bụrụ na nwanne mama m maara na ọ na-arụcha ọrụ na ha na-akwụ ụgwọ ya, ọ durụ m ọdụ, si: "Jụọ nwanne nna gị ma ọ bụla ego ahụ."

Ọ fọrọ nke nta ka mụ na ya na-asọpuru ya dị ka ụmuntakiri ohu abụọ ruo mgbe ọ kpaliri ya nye ya lire iri na ise nye m. Enweghị m ike imefu ego m n'ihi na a kara aka maka ụlọ akụ piggy. Otu oge m gwara nwanne mama m na m choro igba lotri. O kwetara n'ihi na o nwere olileanya imeri. Nke m bụ ụgha. N'ezie, ọ na-adikwa m ka enweghị m ike iji ejiji ma e jiri ya tonyere umu akwụkwọ ibe m: ha nwere sket, mana nwanne mama m ahughị ha n'anya, a manyere m iyiri uwe zuru oke. Ha niile na-eyi sọks ikpere na-acha ọcha, aja aja ma ọ bụ na-acha anụnụ anụnụ, m ga-eji sọks o mere na oroma mee, nke na-eri obere ego kari ndị ọzọ. M na-eyiri ha n'elu ikpere na-akwado site na eriri na-agbanwe agbanwe, ma nsogbu kasinụ bụ na, na-enweghị ụkwụ, ha ruru na nkwonkwo ụkwụ. N'elu ya ka m yiri obere sọks nwere cuff. A na-akpachapula m anya nke oma na m ga-aputakwa ihè maka uwe m. Site na lire ise ahụ m mere atumatụ izuta otu ụzọ sọks kacha mma nke m ga-eyi n'ụtụtụ tupu m abanye na klas. E mechiri ụlọ ahia ahụ ụbọchị

ahụ. Enweghị m ike iji ego ahụ laa n'ihì na nwanne mama m gaara achọta ya. Echere m na m ga-ezobe ha n'okpuru nkume dị n'akụkụ okporo ụzọ mule. Mmiri zoro n'abalị ma, n'ịbụ ndị e ji akwụkwọ mee, ha gbasasịa kpam kpam, dị ka m ghotara n'ututu echi ya mgbe m gara iweghachi ha.

Ụbọchị iri na ise gafere, nwanne mama m juru m ma m meriri lotri. Obuga mgbe ahụ emeghị m eziokwu wee si ee. Ego ahụ abịabeghị. N'ubochi Fraidee oma, n'oge a na-eme njem na-asopuru Nwanyị anyị nke mwute, izute onye nkuzi o juru ya maka nkowa. M na-anwu n'ihere. Dị ka o kwesiri idi, o maghị ihe nile, n'ihì ya, nwanne nwanne mama m mara m ura abuo n'okpuru anya ya siri ike. M na-eji ochicho obi m aga ulo akwukwo mgbe nile, ma o dighi ihe na-aruputa. O dighi onye ghotara m, a na-ebulikwa m mgbe niile n'ihì ndumodu, ya mere nne m na-adị juu na ha na-eme ka m muo akwukwo mgbe niile. Adị m mma na naanị pusi ahụ, ruo otu ubochi nwanne nna mmanya mmanya ji ufodu tripe lota na anumanu ahụ were ibe ya rie nri. O were mkpo anu ndi agha hapuru, gbuo ya n'ime ime obodo. O buuru m nnukwu ndakpo olileanya.

N'oge nzocha mkpuru, agara m tutukota oka wit na oka bali n'ogige ndi agbata obi, tinye ha n'ime akpa ma buru ha gaa n'ulo nri Oriaku Tindara di n'osimiri. M wee were ntụ oka ahụ gaa Novara nye nwa nwanne nne m, bu onye di ya nwuru nke nwere umuntakiri abuo, na-aga ichikota osisi n'ime ohia n'ututu wee gbanye oven iji kwadebe achicha maka ndi butere ya ntụ oka ahụ, na-enweta ego na ego. ntakiri achicha maka umuaka.

N'onwa Septemba, mgbe mkpuru fig chara, m na-arigoro n'osisi ndi ahụ ma were mkpuru osisi ndi na-atọ uto, na-etinye ha n'ime nkata okpete nke e ji nkonye n'alaka ndi ahụ kwugidere. A na-egbutu mkpuru fig ahụ ma hapu ya ka o kpo nkụ n'anyanwu n'elu mkpuchi. Mgbe ubochi ole na ole gasiri, ha kporo nkụ. A kuru n'ime nkata buru ibu, a na-eri ha n'oge oyi. N'oge ahụ mara mma, Oriaku Maria, bu onye agbata obi si n'ime ime obodo, biara ikwadebe fig ndi a miri ami. M na-agakarị eleta ya. O bu nne nke otutu umuaka. Otu n'ime ha, bu Carmelo, nwere oria akwukwu. Mgbe ufodu, a

naghị ahụ ya ọzọ. Nne ahụ na-echegbu onwe ya gara ichọ ya, m wee soro ya na-ekpori ndụ.

Mgbe m nọ na klas nke ise, onye nkuzi ahụ gwara anyị ka anyị gwa ndị mụrụ anyị na ọ ga-akpọga anyị na sinima ka anyị hụ ihe nkiri bụ "The Little Alpine". Ụmụnne nna: "Ị gaghị ahụ ihe mkpofu ahụ." Nwa nwanne onye nchụjà chere ihu nūrụ: "Ị ga-eziga ya, ahụghịkwa m ya." Mgbe ahụ, a kpaliri ha ma enwere m ike ịga.

Otu ngwugwu esila n'aka nne ya nwere sweets. Ewetara m ụfọdụ n'ụlọ akwụkwọ. Ọ bụ oge ụnwụ na ọbuna sweets dị ụkọ. Nwanne onye nkuzi m kuziri klas nke anọ mgbe m nọ na klas nke ise. Ọ rịrọrọ maka obere nwa agbọghọ dara ogbenye karịa m nke na-arịa ọrịa sweets, m hapūrụ ya niile.

N'afọ 1945, papa m laghachiri Domodossola. Ahūrụ m ya ọzọ n'April 1946, ya na mama m nọkwa na-amụ nwa.

Mụ na ndị mụrụ m nọrọ ihe dị ka ụbọchị iri obi uto. M na-agakarị ịga leta nne na nna m ochie na ụmụnne m ndị mụrụ m, n'ihi ya, m na-eri ihe m chọrọ ma na-anụ ọtutu soda nke nne nne m na-ere ha. N'ikpeazu, nne m chọrọ ka mụ na ya gaa n'ebe ugwu Itali, ma nwanne mama m, bụ onye na-agma ụgha mgbe nile na ichọ ọdịmma onwe ya nani, mere ka o kwenye ka ọ hapụ mụ na ya. Anọ m na klas nke ise, na-agbasi mbọ ike mgbe niile n'ihi adighị ike m. N'ime ụbọchị ule, akụkọ banyere ọmụmụ nwa nwanne ya nwoke rutere. Enwere m obi uto zuru oke, mana mwute n'otu oge ahụ, ejiri m ọhụ na mgbu tie mkpu. Ikekwe n'ihi nke a onye nkuzi ahụ kwalitere m n'agbanyeghị na emeghebeghị m ọhụ n'oge ule. N'afọ ahụ, ha hiwere ngalaba ụlọ akwụkwọ sekondrị n'obodo ahụ, ihe fọrọ nke nta ka ọ buru ụmụ akwụkwọ ibe m niile jikerela maka ule nnabata ibanye na ya. Maka m enweghị ohere ọ bụla: ụmụnne papa m kwenyesiri ike na ọ bụ naanị ikwiikwii na-aga ụdị ụlọ akwụkwọ ahụ. N'ezie, mgbe ha gụchara akwụkwọ sekondrị, ha ga-aga Messina ka ha nweta nzere masta ha. Nne na nna m kwesiri iche echiche iziga ego maka akwụkwọ ndị ahụ, ha agaraghị emefu

ihe ọ bụla. Anọgidere m na-ebe akwa n'ihu na m choro iga n'ihu n'omumu ihe. Ha nyeziri m ohere idebanye aha na nkuzi okachamara afo abuo, udi ulo akwukwo etiti dara ogbenye nke na-adiru afo abuo. Ndi kasi daa ogbenye gara ebe ahụ, n'onodu ọ bula m nabatara. Na-ejeghari azu na azu, ututu na ehihie agara m nkuzi. Agwakotara ulo akwukwo ahụ: ndi nwoke na-agba chaa chaa weliri aka ha megide onye nduzi na-akuzi mgbako na mwepu, ha kudakwara ndi nkuzi Itali na French. A kuziiri umu agboghoro oru ulo na ihe omuma banyere oru ugbo nye ndi ikom. N'ezie, ọ dighi ihe anyi mutara ma oli. Uru m di mma ibu onye ihere yana aguu mmuta di ukwu.

Tupu afo akwukwo agwu, ndi nkuzi akwadola anyi maka ihe nkiri oru ebere. Aghaghi m ime ka m yie uwe di ka urchin okporo ama. Enwere okpu nwanne nna ya, obere mkpirisi ahụ na-efu. Mgbe m gwara nwanne mama m, o tiri mkpu, si: "I bu onye nzuzu itinye agbu." Akwusighi m obi: Agara m nwunye onye na-akpu isi Liezza irio ka ọ gbaziri uwe ogologo okpa nwa ya nwoke. Ya mere, n'uhuruchi nke ihe nkiri ahụ, m na-eji ejiji di ka urchin n'okporo ama, n'etiti oke ikato na obi nkoropu nke ndi nna nna m, bu ndi bjara na ndi na-ege nti maka ememe ahụ.

N'uzo di mwute, obuna afo abuo ahụ gafere na m gusiri akwukwo ruo mgbe ebighi ebi na-eche na m nogidere di ka amaghi ihe di ka na kari na mbu.

Isi nke isii - Biko gbaghara m (Ìhè nke kpakpando)



Adị m afọ iri na abụọ mgbe nne m bįara leta m n'August ya na nna m na nwanne m nwoke nke m hụrụ na nke mbụ ya. Ịhụ obere ihu ya mere ka m nwee obi ụtọ ma echetara m ụbọchị ahụ dika otu n'ime ihe kacha mma na ndụ m. Nne na nna m kpebisiri ike ịkpọga m ha laghachi ụlọ akwụkwọ, ma nwanne mama m mere ka ha kwụsị echiche ahụ maka oge nke iri na ụma: ọ ga-eziga m ka m buru onye na-akwa akwa nke nwere atụmanya nke ịmụta ọrụ ahụ nke ọma. Ya mere, o mere, megidere ọchịchọ m. Nne na nna m hapuru, m wee nọrọ na Sicily dị ka onye nzuzu. Site n'oge ahụ gaa n'ihu enweghị m udo, na-ebekwa ákwá mgbe niile na nzuzo. Ụmụnne nne m kwuru na ndị mụrụ m agaraghị ahụ m n'anya dị ka ha, na ha zụlitere m dị ka nwa nwanyị (nwa nwanyị gaara enwe ụdị ihe mgbu dị ka m). Otu ụbọchị, nwanne mama m gara na nke kacha mma na-akwa akwa n'obodo ahụ, bú ebe nne m mụtakwara ọrụ ahụ, jụọ ya ma ọ ga-ewe m n'ọrụ. Onye na-akwa uwe zara na ya enweela ụmụ agboghọ asatọ na ọ nweghị ike ịbawanye ọnụ ọgụgụ ahụ. N'echi ya, nwanne mama ya wetara ya ụfọdụ àkwá iji kwenye ya na o kwuru, si: - Laghachi na a ọnwá, eleghị anya, otu n'ime ndị na-amụ na-ahapụ maka Turin na ebe na-anọgide free maka nwanne gị nwanne -. N'oge, mgbe otu ọnwá gachara, nwanne mama m zigara m n'ụlọ nyocha. Nwatakiri nwanyị ahụ, nke na-adighi ihe kariri otu mita na ọkara, nabatara m: "Ọ dị mma, a ga m ewere gị n'ihu na enwere m ọmịiko, echere m na ị ga-

ahoro ibiakwute m kama ino n'ime ime obodo. gi na nwanne nna gi." O bughị kpamkpam na-ezighị ezi n'iche echiche otú ahụ. N'echi ya na asato m putara. "Malite isa ulo nyocha," o gwara m, "mgbe ahụ i ga-asa ala." Akuko ahụ malitere isi m isi. Etinyere m ihicha ka m nwere ike. Adị m obere n'ogologo, adị m afo iri na abuo, mana m di anya asato.

Amaghị m otú e si asa ala: n'ime ime obodo ka e ji nkume mee ya na n'ime ime obodo, ebe e nwere tajl nile, nwanne mama m adighi asa ya ka o ghara igwu ha. Agbaliri m ime ike m, ma onye na-akwa akwa kporo m inyinya ibu n'ihia na ahuchaghị m nke oma. N'elekere itoolu ndi oru rutere wee malite inwe mmasi n'ihe ohuru ahụ (obere nwa agboghọ). Ha niile ji ikuku omiko lere m anya. Anuru m okwu ha, o turu m n'anya n'amaghị ihe ndi di mkpa ná ndu. Mgbe o buła, ha na-enye m ufodu oru ndi na-akwa akwa, ihe ndi na-adighi amasi m ime, na-ewekari m iwe n'ihia enweghi ike igu akwukwo. E nwere akuku di mma n'ubochi ahụ: n'etiti ehie, na-enweghi ilaghachi n'ime ime obodo, m na-eri nri di juu n'ulo, gbasaa akwa nhicha na tebul, hazie iko, karama mmiri na efere. Na nkenke, iri otu achicha siri ike na cheese na-amasi m ito tebul di ka ndi nkiti niile. Mgbe m risiri nri ehie, agara m otu onye agbata obi toro m afo itoolu, burukwa onye na-akwa akwa. O nyeere m aka meghee anya m n'amaghị ihe m. Nne ya, otu nwanna nwanyi nwere ukwu enyi na onye ozo na-adighi mma binyere ya.

Mgbe ufodu, ha na-akpo m ka m nweta otu efere ofe. Onye na-akwa akwa gwara m ka m nyere ya aka n'ihia akwa n'uwe umuaka. N'otu oge, enwere m nsogbu nke mwute ma hapu oru ahụ okara okara. N'oge ozo, n'agbanyeghi, ewepuru m ntụ si brazier ma kuo ya n'akuku steepu ahụ. Ha siri: "Onye no? M ga-enweta oria? N'ikpeazu ha ghotara m wee gbaghara m.

Mgbe ufodu, m na-agakwuru ndi sista nke Antoniano ka mu na umu mgbei gwurie egwu. Enwere m anyafu nke nta n'ihia na ha na-ebi ndu n'usoro. Ha na-eri nri na tebul mgbe niile, ha na-egwuri egwu, n'ikpeazukwa n'oge a kara aka, ha raara onwe ha nye nrananye nke Chineke site n'ekpere. M

chere: - Kechioma ha, ha agaghikwa nwere nne na nna ma ha na-ebi ndu nke oma na non, mgbe m nwere nne na nna ma na-amanye na-ebi ndu ndi a bea nke nwanne nna -. Na-enweghi ihe omuma ha, iji zere ajuru na-agwu ike na-esote, mgbe o bu la m na-aga ileta nwanne nne nna nke bi n'ime obodo. Ajuru m ya ka o nye m ego iji ziga ndi muru m akwukwo ozi na-ario ha ka ha kpo m.

N'onwa Novemba nke afo o bu la, ha na-akpoga m n'ihe ngosi Sant'Ugo nke na-eme na Piano Vigna. N'ebe a, ndi nne na nna ochie haziri otu ulo ebe ha na-esikwa anu esiri esi na sausaji nke ha na-ere onu na nnukwu iko mmanya. Maka m o bu ohere mu na ndi ikwu nna m na-anoko, detu anu di mma ma nu soda nwere agba, lee anya n'ulo ahia ndi a na-ere braziers, lanterns, ite uru, quarts na bumbaelli.

N'echi ya, anyi gakwara ozo na Badia Vecchia maka oriri Sant'Ugo, otu uka, obere ngaghari wee gaa n'ulo ahia nne na nna ochie m nyere m sausaji, achicha na soda, nke a na-esi na obere karama mechiri na boolu. na esitidem.

Otu oge tupu ekeresimesi anyi gara Messina maka ubochi 3. Anyi na onye ikwu anyi dinara. O dighi amasi m nke ukwu: o gwara ndi nna ya na ya zuru akwa n'aka onye oru ugbo n'ahia, na-adopu uche ya. Amutara m na catechism na i kwesighi izu ohi. N'uhuruchi, anyi na nwa m nwanyi gkwuru otu nwa amadi na-eme ihe oyi. Iji na-emesapu aka, umunne papa m nyere m ego ka m zuta ha. N'elu tebu Castrangia nke mmanu anu, enwere m ike iru ebe ngosi omumu. Site n'alaka asparagus na ufodu flakes owu ka m kpuru ulo. N'uhuruchi, enwere m masi na ikuku nke kandul abuo ejiri mkpo walnut tinye mmanu na otu eriri n'akuku nwa Jizos. Uncle Michele nwekwara ekele maka echiche ahu ma choo ikwu m ugwo: "Ntoia, bee pears abuo prickly", nwanne mama m wee buru ha n'okpuru ihe ndina ha ebe e debere ha.

Mgbe m kwusiri na-ehi ura na Novara naani, n'oge Christmas novena m gara na onye agbata obi m Antonietta na oru nke e mere na 5 n'ututu na choochi Annunziata. N'azu uka onye sacrist nyere oche maka ego. Anyi si n'ulo kpota ha. Ka anyi na-ala, anyi gara Carolina, bu nwanyi na-asa akwa nke injinia, bu onye na-aru oru n'isi ututu n'okpuru steepu. N'oge ahụ o na-ama na-aga isere mmiri si San Francesco isi iyi na nnukwu quartz, juputa osisi tub. O siri: "Caùsi, chere ebe a, a ga m ahụ ma o buru na umu amadi ahụ nwere bisikiiti o bula foduru n'abali unyahu ka i wee rie nri ututu". O foro nke nta ka o ghara ilota n'aka efu. Akporo m Antonietta ka o bia, anyi mune oku brazier. Mgbe Carolina na-enweghi ike ihu ihe o bula ozọ iri m gara na kichin nweta otu achicha siri ike na otu iko mmiri "bumbaello". Anyi kwusiri ruo 8 iji mee doilies, mgbe ahụ, anyi kwuru nke oma: Agara m ulo oru ahụ, Antonietta gara n'ulo ya iji nyere nne ya aka n'ihhi na o bu nani nwa nwanyi nwere umunne 8.

Na Novara naani m di ka nwa amaala. Mgbe m gara ileta nna nna Turi, m na-ehichapu windo ya ma nye m "srea" (onu onu). Agara m izuru ntu ntu. M zutakwara ihe mgbaze ka m wepu ya mgbe m chere na m ga-ezute umunne m. M na-eji talcum ntu ntu mee ntu ntu. Ewoo: otu ubochi m hapuru ya na ihu m wee gabiga nsogbu m, ura na mkpari m. "Ebee ka i nwetara ego maka mkpofu ahụ?". M wee si: "I pughi ihu na o bu ntu oka?". Ka o di ugbu a, ndi agbata obi ha kwagara n'ogbe ozọ. Otu ubochi, ha kporo m ka m gaa ebe a na-eme egwuregwu. "Enweghi m ego o bula..." ka m kwuru. Ha gbazinyere m ha. N'ehihie ndi na-akwo ugbo mmiri na laabu na-enwe ihe ngosi: enwe na trapeze, umuaka na obere inyinya, enyi, clowns, ihe a na-ahutubeghi mbu. O di nwute na m ga-enweta 8 lire.

Ubochi ole na ole ka e mesiri, ka m na-aga Castrangia, na San Salvatore, ezutere m nne otu nwa akwukwo ibe m nke nwere akpa juputara n'akwukwo nri ndi ndi oru ugbo zutara. O juru m ma m nwere ike ilaghachi n'obodo (n'ihhi echiche nke oge ahụ ihere na-eme ya iji jiri akpa ya gaa square!). Ekwenyere m, na-eche na m ga-esi nweta ego n'onu. N'uzo di mwute, ebe o

jisiri ike rute n'ulo ya, o ji ahuekere anọ kwughachi m. Etughị m obi. Enwetara m lira site n'irere otu nwanyị Fantina otu doily. M wuru kaadiboodu Pinocchios nke eriri na-emeghari ukwu na ogwe aka. Ufodu umuaka zutara ha ego ole na ole. Echiche ozo: uogbe anya anwu maka umuaka dara ogbenye. Anọ m na-achọ ihe mkpuchi swiit na-acha uhie uhie n'ihu ulo mmanya. Ejiri m akwukwo shuga gbuchapu etiti ahụ wee nwee ike nwetaghachi cents ndi ozo. Mgbe onwa abuo gachara m jisiri ike weghachi lire 8 ahụ.

Nna nna, n'agbanyeghi afo ndu ya, ukwara ume oku na hernia nke o na-enwe kemgbe o di afo ise, gbaliri idopu uche ya n'ime ime obodo, ebe o bu na nwa ya nwanyị o foro nke nta ka o ghara iga leta ya. O di mma n'ime onwa abuo nke okpomoku mgbe nwunye nwa ya si na Messina bia: o nasu uwe ya ma tugharia ulo ahụ n'ihu iji kpochara ihe niile kwakobara n'afo.

Mgbe anyi zutere, o ga-asị m: "Nne gi bu ihe ihere, i pughi ime ka agadi ogbenye taa ahuhu di otu ahụ na unyi." N'uhuruchi, agara m ikọ akuko, ma nwanne nne ya katoro ogo ya nwanyị: - O bu nwa amaala, o nwere ike iche n'onwe ya ihe o chorọ -. M zara ya, si: "I di mma, ahula m nhicha i na-eme: obuna na i na-asacha urinal na acid na o na-egbuke egbuke ozo." N'oge a, o kuuru m ura n'ihu na e kwesighi ikwu ihe ndi a na-aso oyi.

Otu ubochi nna nna m nyere m ego, azuru m akwukwo egwu umu agboghọ no n'ogbako ahụ na-ekwu maka ya. Ruo oge ufodu, m jisiri ike zoo ya, ma otu mgbede, enweghi m oge na nwanne nna, mgbe o choputara, malitere ikwa iyi: - Obuna ihe mkpofu joro njo, ugbu a i na-agho onye na-emegbu mmadu -. N'okwu ndi ahụ, m tubara ya n'ihu tupu o mee. O chefuru nnupuisi m, wetuo aji nke uwe ogologo okpa m ma malite iti m ihe ike. Adi m ihe di ka afo iri na ato ma o bu naani mgbe o gwara nwunye ya: - Anuru m na otu nwanyị na-aga n'ebe ugwu Italy, soro nwa nwanne gi gaa n'obodo nta ma ziga ya na ndi muru ya -. N'oge ahụ enwere m obi utọ, echezokwara m ihe mgbu nke iti ihe ahụ m mere, m wee gaa nodu n'elu ahijia na-eche

echiche. Ọchịchịrị na-amalite ịda, echere m, ka onyinyo nke abalị na-abanye n'ime alaka osisi na obere ifufe oyi siri na osimiri ahụ.

M dabere n'elu osisi ukpa ma daa n'ụra na-ele igwe ojii. M rọrọ nrọ nke ukwu, ịgwè nrọ ndị mara mma. Ikuku ọkụ na-efegharị ihu m. M meghere anya m na ihe ijuanya na m hụrụ n'anya ebe ahụ nke m na-akpọkarị asi na m ghotara na nke mbụ ya na ihe ijuanya na ọ bụ nanị ịhè nke kpakpando na-enwu. Ekwere m onwe m ịbanye n'ọnọdụ mgbahapụ a, m rọrọ nrọ ọzọ. Añurị dị ka mmiri mmiri dị omimi batara n'ime ntakịrị ntakịrị m na-adaba. Abụghị m nwa uto. Ụkwụ m gbajiri agbago, n'ihị na ha jere ije n'elu okwute dị nkọ nke iyi, ma ahụ m dum, na ọbuna mkpụrụ obi m, marala ahụ ugbu a ịkpọ ihe ọ bụla dị uto ma dị nro asi. Mana ana m ekwuputa na obere ụra ahụ dị n'anyasi ahụ mara mma ma ahụghị m ya ọzọ. Ma eleghị anya, ọ bụ ya mere m ka ji echeta ya. Na mberede, otu aka dị n'ubu m, nwanne mama Antonia bjarutere na n'uzo nke ya, kpọtere m na mberede: "Ka anyị laa n'ulo. Mgbe anyị rutere, ị ga-susuo aka nwanne nna gị ma gwa ya - Biko gbaghara m -". Otú ahụ ka ọ dīkwa.

N'uhuruchi ahụ, m na-ama jijiji lakpuo ụra, apụghị m ihị ụra n'abalị ahụ ma nọrọ otutu awa na-atụsi anya ụbọchị ahụ ike. Ọ bụrụ na m dara n'ụra n'amaghị ama, m ga-ama jijiji na mberede dī ka à ga-asi na a na-akpọ m òkù ma ọ bụ ntugharị uche, bụ nke choro ka m teta n'ụra na inwe ihe mgbu na-egbughikwa m mgbu. Eji m oge fodurunu na-emeghe anya m, na-enyocha anụ ọhịa ndị ọchịchịrị nke abalị na-adota na mgbidi na, n'enweghị ike ime ihe ọ bụla, m na-ebe ákwá na-akwa ákwá. Ma ọ bughị akwa dī mwute, ọ bụ ihe ọzọ m na-apughị ighota. N'echi ya, agaraghị m ulo nyocha n'ihị na ahụ m dī ka map, ọ gbajiri agbaji. M loghachiri nanị mgbe otu izu gasiri mgbe ihe ịriba ama ndị ahụ malitere ibelata.

Isi nke asaa - Emilia



N'ehihie Sɔnde, mụ na ụfọdụ ndị enyi m gara n'ogige ụmụ mgbei: otu nọn kọwara anyị Ozioma ahụ n'uzọ dī mma site n'ikọ ọchị. Lee ihe ọhụ iji oge awa ahụ na-enwe obi uto. Otu ụbọchị ọ gwara anyị na bishọp nke Messina ga-abjarute n'October maka Nkwenye.

- Welie aka gị ma ọ buru na ichoro Sacrament a ka m nwee ike ikoro ya onye ukochukwu Monsignor Salvatore Abbadessa - Amaghi ihe m ga-eme, ejiri m ujo welie aka m. Ubochi ole na ole ka e mesiri, agwara m zizi. Ihere mere ya: anyi ga-achọ nne chukwu. Agwara m ya nwa nwanyi onye na-ezigara akwukwo ozi, Miss Rina, onye nkuzi na-eto eto. Olee otu anyi nwere ike isi juo ya? N'echi ya, anyi gara n'ulo ya ma kweta. N'October 9, 1948 n'ehihie, eso m ndi enyi m gaa na Nzuko-nsọ nke Nne iji kwuputa. N'echi ya, agara m n'ulo nne m n'ututu, onye nyere m aka mgbaaka nke nwere obere obi. M malitere ihuri onu. Na 11 anyi gara choochi. Bishop bjarutere wee malite ime emume-nsọ. N'ime oge ahụ, anyi kwu n'ahiri n'ahiri n'etiti etiti na otu otu o kwadoro anyi. Ozugbo Mass ahụ mechara, ndi nne na nna enyeghi nne chi ha kofi kofi. Ha kelere ya naani site n'ikpo ya "commare".

Echeterere m na mgbe anyi bu nwata, mgbe anyi si Castrangia lota, tupu anyi erute n'ime ime obodo, e nwere otu ulo ekpere a raara nye Onye Nzoputa. Zizi ahụ kwusiri n'otu oge wee kwuo n'oké olu "na nne, nne nne...". Echere m na o bu ekpere. Mgbe m tolitere, aghotara m na kama o na-akpo nne ya nwuru anwu, ebe ebe a na-eli ozu di n'elu ulo ekpere. O ditubeghi mgbe m gara n'ebe a na-eli ozu n'ihhi na zizi agaghidi aga oriri nke

Ndị-nso. Amaara m na n'oge ahụ ndị mmadụ zụtara ifuru n'aka Miss Signorino n'ebe a na-akpọ "Fussadello" ma na-aga ihe ọrọ nke nta ka ọ bụrụ n'usoro iji chọọ ili nke ndị ha hụrụ n'anya mma. Otu oge, m tūrụ aro ka zizì: "Gịnì mere na anyị agaghì aga leta ili nne gị?".

Ọ zara ya na ọ ga-ewute ya. - Ọ baghì uru ìkpọ "nne - nne" ma ọ bụrụ na ìchọghì iweta ya ọbuna ifuru. - N'okwu ndị a ọ ọrọ nke nta ka ọ kwaga. Anyị gara Fussadello ìzuta ọfọdụ chrysanthemums. N'ubochì ndị nsọ niile, agara m ìkpọ nna ochie Turi ka ọ kpọga anyị n'ili "nne", maka m nne nne Rosa. Nna nna m e wughachiri ili ahụ n'oge na-adìbeghì anya n'ìhi na n'oge agha ahụ, nanì bọmbụ dara n'ebe a na-eli ozu bibiri ya.

N'agbanyeghì na obi dì m uto na m meriri n'agha ọzọ, echiche m dì n'ebe ndị mūrụ m nọ ehihie na abalì. Agbalìrì m ìdọpụ uche onwe m mgbe m nọ na ulọ nyocha. Amalitere m ìkwa akwa: A kwadebere m ebe a na-adọba ụgbọala maka ubu, afukwara m ìgwè unyi. Mgbe ìgwè ahụ na-ekpo ọkụ, ụmụ agbọghọ ukwu na-akpụ akpụ ahụ iji mee uwe. Iji mee ka ọ dì ogologo, a na-etinye ihe ọtùtù ndị a dọkọtara n'agbata eriri abụọ n'ọnụ ọnụ ya. Agara m ìzūrụ ha n'aka nna nna m bú onye na-ere ngwá agha. Ha bụ pellet ndị m ga-eji hama gbatuo. Mgbe ọfọdụ, m na-agbada mkpìsì aka m ... Ka ọ dì ugbu a, Oriakụ Orlando nwere akwụkwọ nkuzi akwụ ụgwọ maka ụmụ agbọghọ tọrọ. Anọ m n'ebe dì anya mana m na-ege ntì ìghọta ihe sitere na nkuzi. Ozugbo ndị nne na nna kwuru na anyị ga-aga Fantina ileta "commare" na "tụnyere", ndị anyị na ha dinara mgbe ha bjàra Novara maka ozi dì mkpa. Ozugbo nne chukwu jūrụ zizì "afọ ole ka ì dì?" Na zizì: - Anya m agbajiwo, echeghì m - (ọ būrụna ahụghì m anya, anaghì m echeta).

Site n'ọnụ nna nna Turi, agara m ìzuta otu mpempe akwụkwọ ndụ akwụkwọ ndụ, iji nwalee ikike m mere m uwe mwụda. Ụbọchì ọpupụ Fantina rutere (awa abụọ n'ụkwụ). Anyị biliri na 4. Achọrọ m iju Zizì anya site na iyi uwe m. Ọ dì warara nke ukwu, ọ ọrọ nke nta ka m ghara ìga ije. Mgbe ha hūrụ m kere ha malitere ìsì: - Anyị zùliterere ya na ugbu a na ọ na-amalite na-eto eto ọ na-eme dì ka ikwiikwii. Ọ na-eme anyị ìhere. M gosikwara: "Anaghì

m ewepụ ihe a, ọ burụ na ichoro ka ọ di ka nke a, ma ọ bughị, i ga-aga!" Mana n'ime obi m, echere m "kedu ka m ga-esi na-eje ije na uwe mwuda siri ike di otú ahụ...". Anyị rutere ebe anyị na-aga. Rikom juru ebe m mere uwe mwuda mara mma. - Sa figi illa - (o mere ya onwe ya) zara zizi. - Ya mere, mgbe anyị nwere ikwa ihe anyị na-abiakwute ya -. mpako ikwiikwii...

Mgbe ụfọdụ n'ime obodo, ahuru m ihe ndi na-ewute m. Emilia bu onye ogbi, ikekwe o nweghi ebe obibi. O foro nke nta ka o buru kwa ubochi o na-agafe n'okporo ama ebe m bi. O buru na o zutere onye o na-etinye aka ya n'onu ya. Mgbe ụfọdụ, ndi mmadu na-enye ya otu achicha, ma e nwere ndi na-adighi akwua aka oto nye ya cheese cheese wee zoo iji hu mmeghachi omume: nwa agboghọ ahụ dara ogbenye no odu n'onu uzọ ma kechie isi ya na mgbidi. Otu ubochi ka m na-aga ulo ahia iji nweta eri, anuru m oké olu Antonio, onye isi ahụ. Site na abbey, nke di n'elu obodo ahụ, o mara okwa na sardines abiala. Site na lira ole na ole sitere n'onu nna nna m nke m hapuru, agara m ahia azu izuru ounce abuo. N'etiti ehie, ejiri m unyi gbanye stovu ahụ, sie sardines ma tinye ha n'ime mpempe akwukwo shuga. Mgbe m huru Emilia ngafe m nyere ya ha. O lere ha anya nke ukwu wee mumuo onu ochi iji kelee m. Ahuru m ya ka o no odu n'onu uzọ a na-emekari, o naghị akụ isi ya na mgbidi, kama na-etinye mkpisi aka ya di nro n'onu ya. N'ubochi ahụ, erighi m ihe: M ga-asachapu stovu ahụ n'oku ndi foduru ka m wee ghara ikwe ka ndi muru m ghotu ihe m mere.

Angela gafere n'okporo ama ahụ n'ihe di ka etiti ehie, ya na nwa ya nwoke bu Nino, bu nwoke nwere nkwaru nke jere ije ma jiri mmeghari ahụ kwuo okwu. Ha ji boket buru ofe n'ogige umu mgbei. Otu ubochi Nino no naani ya na boket ya, n'akuku ulo m, umu nwoke abuo yipuru ya gbapu. O nweghi ike iweliri uwe ogologo okpa ya. O naghị eyi uwe ime. Eji m ujo gbadara iyi ya. O bu nke mbu m huru nwoke gba oto. Ahuhu na-aburu na ndi nne na nna mara, o gaara abu asiri.

N'otu n'ime otutu akwukwo ozi e zigara ndi muru m, ekwuputawo m ochicho maka elekere aka. Ebe m matara na Oriaku Agostina si

Domodossola bịa, agara m ihu ya. Ozugbo o huru m, o makuru m ma nye m ngwugwu ndi muru m zitere. Emeghere m ya, o turu m n'anya ka m chotara uwe aji aturu na-acha aja aja nke nwere curls buru ibu di ka mkpisi aka, okpu nwere mmetuta na igbe nwere elekere. Anọ m na-ama jijiji na onu ka nwanyi ahụ tinyere ya na nkwojiaka m. O nyere m otu iko mmiri iji nyere m aka igbake, agbagakwa m ulo. N'echi ya mgbe umunne m ndi nwoke biara Novara, ha kwuru na o buru na m na-eyi aji anu ahụ, ha ga-eche na m na-agba ara: o dighi onye o bua n'ime obodo nwere udi ihe ahụ. Ejiri m ya na nganga agbanyeghi. M na-atughari aka m azu ka onye o bua hu obere elekere ahụ. M na-enyekari ya eriri, n'ihu ya, n'oge na-adighi anya o gbajiri. Iga Castrangia, ezutere m ufodu ndi agadi juru m oge ahụ. Iji zere inwe mmetuta ojoo, elere m elekere anya nke agbajiri agbaji ugbo a wee si na echefuola m ifu ya. - Daalu nke ukwu -. Ha kelere m ma gaa n'ihu njem ha.

Tunyere ndi enyi m m di obere ma di girigiri, ha niile bu "meputara". N'akwukwo ozi, nne m juru zizi ma m "meputara" di ka nwanne m nwanyi Rosa. Mana maka Zizi ikwu maka ihe ndi a bu ihe mgbochi. O maghi na m maara ihe niile gbasara ndu. N'ibu onye nnupuisi di ka mgbe niile, a gwara m ya "Achoghi m" n'ihu na anaghi m eri nri na-edozi ahụ". Na nwaanyi: - Gini ka i na-ekwu? Anyi na-akwado gi mgbe niile. Otu mgbede, m na-ehi ura na Castrangia, ahukwara m orja. Osuso na-atu m. N'iche na o bu njedebe, ekpere m ekpere, bee akwa wee puo n'ochichiri ka m lepu ntakiri ntakiri. Ha wee si: "O buru na i bilie otu ugboro ozo, m ga-aku gi!". Ikekwe Madonna nke Tindari chebere m. M laghachiri na matraasi ahija wee dakpu ura. N'echi ya na laabu na Novara Miss Assunta huru m paler kari na mbu. Mgbe onye na-eri nri wetara ya kofi na mmiri ara ehi nwere mpekere toasiri di ka ututu o bua, o nyekwara m ufodu.

Isi nke asatọ - Ụgbo elu nke ilo



Site na itinye oge dị ukwuu na Novara, ndụ yiri ka ọ gbanwere: ikekwe n'ihina m gara ileta nna nna Turi ma jiri obi uto soro ya kparita uka n'akwusighi akwusi maka ehihie dum. O gwara m otutu akuko banyere ndu ya na otu idi adi ya sirila sie ike. Ozokwa, ibi na Novara enwere m ohere ihu ihe omume di mkpa mere n'obodo ahụ. Karịsị, nnukwu oru okpukpe, njem, baptizim, nkwenye, ma karịa ihe o bula ememe agbamakwukwo, kpaliri m. N'oge ahụ, a na-eme ememe agbamakwukwo na mgbede, o foro nke nta ka o buru mgbe o bula m na-aga eleghari anya na ndi enyi m na chochi San Nicola.

N'otu mgbede, ahuru m otu nwaanyi a na-alu oheru yi uwe ocha ka nna ya na-aga. Na-acha ocha di ka snow, o di ka nwa bebi, o mara mma nke ukwuu! O bu Carmelina luru Filippo. Enwere m mmetuta omiko kpamkpam na nro ehihie: "onye maara, otu ubochi o nwere ike imekwa m...".

N'ubochi ndi ahụ m nwere iju sensations, e nwere ihe oheru na iju na ikuku, M nwere premonitions. Enweghi m izu ike na-eche ka ihe omume puru iche mee. Na n'ezie ihe omume ahụ adighi anya na-abia. N'ihe di ka etiti ehihie, onye na-ebu akwukwo ozi na-abiakari. Otu ubochi na June m

na-anụ olu ya na-eti mkpu: "Campo, e nwere mail". Ewere m akwụkwọ ozi ahụ, o si ... Domodossola! Nne ahụ degaara nwanne ya nwanyị akwụkwọ.

M meghere ya na mberede ruo mgbe m ịrọ nke nta ka ọ dọwaa ya ma guo ya, enwere ozi m na-eche maka ndụ m niile: n'ihe dị ka Septemba 12, nne m ga-abịa na Sicily ka m buru m gaa n'ebe ugwu! Ka ọ dị ugwu a, abụ m nwa agboghọ, ọdinihu na-echere m, m ga-achotakwa ọrụ. N'ịmara mmeghachi omume nwanne mama m ga-enwe, n'ihi akọ, m na-ezobe akwụkwọ ozi ahụ n'okpuru ite nke nwere oke mmiri: ọ buru na zizi gurụ ya, ogbenye m ... Mgbe ụfọdụ Uncle Michel, mgbe ọ na-anoghi ya. na-arụ ọrụ na obodo nta, bịara ụlọ ahịa na Novara. Mgbe ụfọdụ, ọ na-abịa na zizi, na-atụ ụjọ, ọ siri: "Nne gi edebeghi nwa oge, ọ ga-aburiri na ọ nwere ihe mere ya...". M, n'aka nke ọzọ, na-atụ egwu na akwụkwọ ozi ọzọ ga-abịa na ụfọdụ n'ime. Otu ụbọchị, n'ezie, otu onye rutere, ma ọ dabara nke ọma na-enweghi ntule ọ bula na njem na Sicily. Oge okpomoku ji nwayo nwayo gbapụ maka m, enweghi m ike ichere ka nchere ahụ di egwu kwusi. Ọrụ nyeere m aka ighara iche echiche na iweputa oge ruo mgbe nne m bjarutere. Maka oriri nke Assumption na August 15, ndi mmadu niile chorọ igosiputa idi mma ha na n'ime ụlọ nyocha, enwere otutu ihe ime mgbe niile, kari ka ọ di na mbu: otutu umu nwanyị chorọ igosi uwe oheru ha. A raara August 13th nye ndi ọrụ nwere ike idu akwa ha.

Ajuru m zizi ka ọ zuta akwa ahụ ka mụ na ndi enyi m na-emeko ihe. O kwetara na m horo akwa beige di onu ala nwere atumatu eriri na-acha anunu anunu. Nwatakiri nwanyị no na ogbako ahụ gbuturu m ya wee riu otu onye agadi ọrụ ka o nyere m aka ikwa ya. N'ubochi oriri ahụ, enwere m uwe oheru dika onye ọ bula ọzọ.

E nwekwara ụfọdụ ndi enyi Fantina bịara. Otu n'ime ha ahula uwe mwuda siri ike nke ama ama. O wetara otu akwa ma juo zizi: "Nwa nwanne gi ga-emere m uwe, ọ mara mma na ya!". M wee tuo ya. Enwere m n'uche ihe atu nke Miss Assunta mere maka onye ahia. M rioro maka oge ụfọdụ ka m bepụ

ya ma nwalee ya. "Ọ dị mma, ákwà ahụ dị ntakịrị arọ, kwesiri ekwesị maka mgbụsị akwụkwọ, m ga-abia gburugburu September 20th."

Ka ọ dị ugbu a Carmelina, nwa agboghọ si na ụlọ nyocha, kporo ndi enyi ya niile ka ha bia agbamakwukwo ya, mere ememe otu mgbede Septemba na choochi Matrix. Site n'ikike zizi agara m emume. N'ime ndi obia ahụ, e nwekwara otu nwanyi si Domodossola bu onye mara okwa na ọ ga-apu n'oge na-adighi anya: "Concettina, ubochi gi na-aguta na Novara. Nne gi ga-abia ikporo gi n'oge na-adighi anya."

Mgbe m risiri nri bara uba, alotara m n'obi utọ. Ubochi gafere ma ememme Tindari biarutere na Septemba 8, n'afọ ahụ ogologo uzọ ahụ nke meruru n'osimiri ahụ adighi ka ọ siri ike na enweghi njedebe dika oge mbu, ọ di m ka m na-eefe efe. Mgbe anyi laghachiri na Castrangia, agwara m zizi na m ga-anọ ubochi ole na ole n'ihu ihe ngopu echeputara na ụlọ nyocha ahụ ga-anogide na-emechi ruo n'abalị iri na abuo. N'ututu ahụ, obi na-ama m jijiji. Anyi chiri mkpuru fig ka anyi buru onye agbata obi anyi gawa Novara. Okara ebe ahụ, ahuru m nne m ka o si n'ebe di anya na-agbada n'okporo uzọ mule. M gbakwuru ya wee makuo ya site n'ike niile m nwere n'obere aka m. Zizi malitere iti mkpu "Gini mere i ji bia na mberede? I chere na i nwere ike iwepu Concettina?". "Ee - zara nne - anyi na-apu n'ime ubochi ato". "I pughi, i ga-akwadebe uwe maka nwanyi si Fantina". O bu ihe ngopu ozọ iji jide m azu. O na-etị mkpu na-aga n'ihu. M na-eji mkpisi aka na-emetu mbara igwe aka. Naani akwa uta m gaara abu na enweghizi ike iga leta nna ochie Turi.

N'uhuruchi nke iri na anọ anyi riri nri abali. Zizi meghere onu ya kpari nne m: "Kedu ka i ga-esi wepu ya n'ebe m no, i nweghi obi, i na-eme ka m na-ata ahuhu nke ukwu, anaghikwa m ewere gi di ka nwanne. Ahuru m Michel na anya mmiri na nke mbu ya. N'okpuru shei ya siri ike na nke siri ike di ka osisi, ihe ama na-egosi na a ka turu ufodu umu mmadu n'ulo mkporo. Mu onwe m, n'aka nke ozọ, aburula m oyi di ka marble ma emegharighi m ma oli.

Anaghị m ehi ụra nke ọma n'abalị, ọtụtụ puku echiche na-achụ onwe m n'ogba aghara n'uche m na enweghị m ike ichere ka ụtụtụ biarute ka m nwee ike ipụ. Nne ahụ nyere iwu tagzi n'aka otu nwa amadi a na-akpọ "cauzi i lupi" (akpa anụ ọhịa wolf). Mgbe chi boro, anyị biliri, metụ aka ikpeazụ na igbe kaadiboodu ma si ụmụnne anyị gaa n'ihu. Mgbe ọ lawara, nwanne mama m ji anya mmiri pụta n'ọnu ụlọ ya n'isi ya gbadaa, tūba onwe ya n'ụkwụ nne m, na-ariọ, si: "Ugbu a, m ga-egbu onwe m, i ga-anwụkwa n'akọnuche gi maka ihe fọdurụnyụ. ndu!Biko, gi ajuo ya n'ikpere - o si - abum nani nwanyi ogbenye, nke di nani di ka anu na-eme ya, o nweghi onye huru m n'anya. m, mee ebere, i nweghi ikike ihapụ naani m, o tolitere n'etiti anyi di ka ifuru ma ugbu a enweghi ekele!"

N'ibụ onye ntutu gbaroro agbago na ihu na-asosa n'ájá, ọ tūrụ aka n'ala, na-akocha eluigwe na ala. Nne m ghọtara na nwanne ya nwanyị aghoala ihe ize ndụ ma na-atughari uche ya, ọ naghị enwe ndidi. Otú ọ di, ọ megharighi, o kweghi ka omiiko mee onwe ya, ọ kpochiri anya aghughọ ya, o lere anya n'ebe di anya chere ogwugwu ihe nkiri ya. Mgbe nwanne mama m matara na mama m na-esi onwu, ọ gbabara n'ọnu ụlọ ya, na-agonahu anyi ka anyi noro nke oma. Na mberede, anyi hapuru, ọ laghachiri n'okporo ama na-akocha onu, ka anyi na-aga, anyi huru ka ọ na-ada mbà ruo mgbe ọ ghorọ obere boolu ojii nke jikotara ya na nkume. Ikekwe enwere m obi ojoo n'ebe ọ no, di ka ọ bu naani umuaka nwere ike ime, ma m na-echeta na ka m na-apu n'ulo ya nke aka nne m chebere, mgbe m huru na ọ na-achọ ipu n'ihu m, iwe m niile ghorọ ihunanya na mberede. ma enwere m mmetuta omiiko n'ebe ọ no (m mechara mata na onwa ole na ole ọ na-ebe akwa n'okporo ama di ka à ga-asị na m nwuru anwu).

Na Piazza Bertolami onu uzọ tagzi meghere. M si na windo na-efere onye ọ bula m huru ruo ogwugwu nke obodo ahụ. N'ime njem ahụ, ahuru m ihe mgbu n'obi m panorama na obodo nke ji nwayoo nwayoo puo n'anya m, anyi gbachiri nkiti ruo ogologo oge ruo mgbe m huru oké osimiri. Ka ọ di ugbu a, adi m anya na Novara, n'ezie! Echiche ndi na-emegide m luru ogu

n'uche m na enweghi m ike ijide ha, mgbe ahụ, m tetara mgbe nne m na-ama m aka, na-adọ m aka ná ntị na anyị erutela. Mgbe ahụ, ahurū m obodo ahụ n'anya nke ukwu nke m kporo asi kemgbe n'ihi ndu mwute m biri. N'odu ugbo mmiri Vigliatore, e nwere nnukwu mgbagwoju anya, otutu ndi di ka anyi ji akpa kaadiboodu na akpa ndi ozo na-aga n'ebe ugwu.

Ifufe di girigiri si n'oke osimiri bia, enwere m mmetuta nnu na-atọ uto ebugbere onu m. Mmetuta mara mma nke m nwetara na nke mbu. Anyi chere ugbo oloko ahụ ruo okara otu awa. Maka m o bu ikuku ohuru. Ndi mmadu na-abu abu a ma ama "Profeso, gwa m nke mbu biara, okuko ma o bu akwa." Onye o bua na-alota ezumike na kontinent ahụ. Ozugbo anyi rutere Messina, ahuru m n'anya ka ugbo mmiri na-abanye n'ugbo mmiri. O bu n'etiti onwa Septemba ma n'elugwe na-acha anunu anunu nke di n'elu ebe ahụ otutu puku ilo ilo no na-agba gburugburu. Site n'igbapu ha, ha no na-akpa nkata nro m: n'ikpeazu ilaghachi na ezinulo m. Agbaliri m ihu Chineke n'etiti ebe ahụ na-egbukere egbukere, n'agbanyeghikwa na ahughi m ya, ejiri m obi m di nta kelee ya. Mgbe awa a na-apughi iguta onu gasiri, anyi rutere Rom iji buru ugbo okporo igwe gaa Milan, bu ebe e nwere mgbanwe ugbo okporo igwe ozo maka Domodossola. O bu nro. N'ime ugbo okporo igwe ahụ, nne m kelere otutu ndi o maara. Onye o bua no na-aju ebe o si na onye nwa agboghọ ahụ ya na ya no bu. Ha amaghi na o nwere ada ozo.

Ahuru m odida obodo: Ahuru m odo mmiri Maggiore na agwaetiti ndi ahụ, wee hu ugwu. Ajuru m ogologo oge ole ka anyi rutere, ebe m maara na obodo ahụ di na ndagwurugwu nke ugwu gbara ya gburugburu. Anyi rutere Domodossola n'isi ututu. Igwe na-acha ntutu, okporo uzo dikwa ka agba gbara ochichiri, ndi mmadu na-eji nzokwu siri ike na-eje ije na-ele ala anya, obuna uwe ha gbara ochichiri. N'odu ugbo okporo igwe, papa m no na-echere anyi na nwanne m nwoke nke m huru na Sicily afo abuo gara aga. Nsusu onu na imaku. Ka anyi na-ala, m gbaliri ichoputa ebe ga-aghọ obodo m n'oge na-adighi anya. Agwara m windo ulo ndi ahụ mana ha di

otutu nke mere na m tufuru mgbako m. Window di otutu, na otutu ulo n'elu ibe ha. Ha di elu nke na anya m furu efu na mbara igwe.

Enwere m isi owuwa. Otutu puku ajuju gbara m n'isi, na-abia ma na-aga n'enweghi ndidi. N'ime njem ahụ, enweghi m ike ikwu otu mkpuru okwu. Mgbe ahụ, n'ulo, enwere m ihe ijuanya ozo mgbe m huru umunne m ndi nwanyi, bu ndi m na-echeta nani site na foto. Ihe ozo turu anya ya bu kichin na sink, mgbata na stovu gas (na Novara o dighi mmiri n'ime ulo anyi na-eji osisi esi nri). N'uhuruchi, Comare Grazia na nwa ya nwanyi Caterina biara leta anyi. Obuna ndi agbata obi choro izute m. N'uhuruchi echi, papa m kporo m gaa na sinima. Otu n'ime mgbede kachasi mma nke ndu m nke m ga-echeta ruo mgbe ebighi ebi, ruo ubochi ikpeazu. Mu na papa m mechara noro, tupu m hu ya n'anya di ka mmadu huru nna na-anoghi ya n'anya, ugbu a enwere m mmasi na ya na n'ikpeazu maka oge mbu enwere m nchebe di ka a ga-asị na m bu adaeze ya. Na nkenke, o di m ka m na-eje ije n'elu igwe ojii, adara m n'akuku ozo nke eluigwe na ala.

Isi nke itoolu - Ọnụ ụzọ eluigwe



Tupu m ahapụ Sicily, nne m jisiri ike chọta m ọrụ n'ebe a na-ere ákwà, mgbe ụbọchị abụọ gachara, o sooro m gaa ọrụ. Anyị hapụrụ ụlọ ahụ n'isi ụtụtụ: Enwere m obi ụtọ banyere akụkọ a.

N'ọnụ ụzọ anabatara m Miss Tilde bụ onye nyere m nnukwu ọnụ ọchị wee jide m n'aka, nwanyị nwere obi ụtọ na enyi. Tilde gwara m na Milanese "Ndewo bela tusa (nwa agboghọ), bịa, ka m gosi gị ụmụ agboghọ na-arụ ọrụ na m: Nella na Teresina. Ha nwere ọtụtụ ahụmahụ, ha ga-akuziri gị otú e si arụ ọrụ. Ọ bụrụ na e nwere. nsogbu ọ bụla - ọ gbakwunyere - emela ihere ijụ". Ya mere, n'otu ntabi anya, ahụrụ m onwe m n'ọrụ ọhụrụ m.

Enwere m mmetụta nke tolitere na iji gosipụta mgbanwe a na ndụ Bela Tusa, oge nsọ ya rutere na nke mbụ ya. Ọ maghị ọtụtụ ihe banyere isiokwu ahụ, ma site n'akụkọ ndị ọ nụrụ n'aka ndị enyi ya tọrọ ya na Novara, ọ ghọtara na nke a bụ otú mmadụ si gbanwee ghọọ nwa agboghọ. Ọ ghọtara na ọ chọghị mgbaàmà ahụ ka ọ bụrụ nwanyị: ọ bularị n'ihie niile ọ mụtara, mara ma hụ n'anya. Ọ bughizi katapila ma mee metamorphosis n'ime urukurububa. O si n'ebe dị anya bịa, n'ime nkeji ole na ole, o si n'otu ụwa gaa n'ozo. Ọ chọtara onwe ya naanị ya ma jiri ya na-anya isi.

Ka ọ dịgodị, amalitere m ịmara ọrụ ọhụrụ ahụ. N'oge ahụ, a na-eji akwa aji anụ ejikọta na uwe. A na-eji ogbo wesara akpukpọ ahụ ma mesia kpogide ya n'osisi osisi site n'iwepụ ha n'akukụ niile. Echetara m mgbe m nọ n'ụlọ nyocha dị na Sicily, gwepiara m ụzọ iji yikwasị ala uwe m. N'ebe a kwa, a na-akutu mkpisi aka. Ọ buru na e nwere a bit nke anyanwụ na ha akponwụwo n'ogige dị n'okporo ámá, n'ihia ya, m ga-eme ihe dị ka sentry maka dị oké ọnụ ahia Persian aturu, nkita oha, mink na oke musqué skins. Mgbe m na-elekota ha, ọ na-amasị m ikiri ụgbọ ala na ndi mmadu na-agafe. M na-ekuru uzuzu ụgbọ ala ma gbalia iminye n'isi obodo ahụ, nke ọhuru na-egbu egbu maka obere nwa agboghọ ahụ toro na ikuku di ocha. Obodo gafere tupu m elee anya, obunadi m furu efu oge. Nna m kowara m na n'ebe ahụ ka e kewara ubochi ahụ ka ọ buru awa, ebe mgbe m bi na Castrangia, nani ihe m maara bu owuwa na odida anyanwu. Mgbe ufodu, ka m na-elekota akpukpọ ahụ, otu agadi nwanyi si n'elu ulo na-abia ka mu na ya noro. Ọ na-ekwu okwu n'uzo siri ike Piedmontese na aghotaghi m ihe: "Kedu omaricha njakiri, da ndua ti vegnat (ebee ka i si bia) Cuma ti se ciamat (gini ka aha gi)?" M na-agbanwe. "Ti mi capisat mia (i ghotaghi)?" Mgbe akpukpọ ahụ kporo nkụ Miss Tilde bechapu odidi olu maka ndi na-akwa akwa ndi nyere ha iwu.

Nke nta nke nta, amutara m itinye ihe mgbochi frisellina, loop gburugburu ya na mkpuchi. N'ihia ikike m, amalitere m inata ego n'akpa uwe kwa izu, n'oge na-adighikwa anya, etinyere m n'okpuru akara ugwo ezumike nka. Ọ di m ka m toro. N'ime ulo nyocha e nwere redio: Ọ na-amasị m ige egwu egwu. Igwe nju oyi anaghi adikari n'oge ahụ mana nwa agboghọ ahụ nwere igbe ice nke o juputara na ice nke otu nwa amadi butere ya na ụgbọ ala gafere n'okporo ụzọ obodo ahụ. Inu mmiri oheru di otu ahụ buuru m ihe oheru. Oku nkụ di onu ala mere ka ulo ahụ kpoo oku. O nweghi ekwentị ma mgbe o chorọ ikpo ndi ahia, o zigara m nwanne mama ya, bu onye nwere otu ulo oru na-ewu ihe na otutu ndi oru. N'ime ndi a, na mberede, ahuru m ya na nke mbu ... Ma nke a bu akuko ozọ nke, ọ buru na m nwere oge na ochicho, m ga-agwa gi ma emechaa.

N'ụlọ, m na-eri nri nke ọma, n'uhuruchi, anyị na-aga ileta etiti obodo ahụ na elu ụlọ ya na ụlọ ahịa ndị nwere windo mara mma. Na Satode, mụ na mama m na-aga n'ahịa, bụ nke nwere akụkụ dị mma nke etiti ahụ, mgbe m hapụrụ ọrụ n'ihe dị ka etiti ehihie. Anyị zụtara ákwà ịjị mee m uwe. A na-enyocha ya. Emebere m ya site n'itugharị ihe m na Mass Midnight na ekeresimesi. Na nkenke, ndụ obi uto.

Kanival b́jara. Anyị na otu ezinụlọ anyị na ha nọ na-aga oriri Ememe Afo Ọhụrụ n'ụlọ ihe nkiri Galletti. Ọ bụ nrọ ihu bọlụ masquerade n'etiti egwuregwu nke oku phosphorescent.

Saturday na-esote mgbe m biliri ihe adighi mma. M na-ebe akwa n'ihi na nne m enyeghi m San Pellegrino magnesia. Otu nwa nwanne ya si Martigny b́jarutere. O so anyị rie nri ehihie. N'ehihie, ọ dị m ka ọ tury m n'anya, ọ dị m ka obi uto m na-akwusi. Papa m sooro nwa nwanne nna ya gaa ugbo oloko, anyị rie nri abali.

Anyị agaghị aga ije ná mgbede ahụ. Papa m gwara mama m, "Aga m eleta ndi enyi m n'ụlọ mmanya." N'ihe dị ka elekere iri nke abali ọ laghachiri n'ụlọ na-asu ude ma na-awu akpata oyi n'ahụ n'ihu, ihe mgbu siri ike n'obi kpasuru ya. "Teresa, meere m chamomile." Mgbe papa m nọ na-eku ume n'elu akwa, mụ na nwanne mama m gbapuru ka m kpoo dokita 50 mita. Ọ b́jara ozugbo, ma ka ọ digodi, papa m akwusi la idi ndu. Anyị mechara mata na aorta agbawala. O nweghi ihe ọ ga-eme, papa m si n'onu uzọ eluigwe fega n'eluigwe. Ọ bụ n'abali iri na asaa n'onwa Febwarị 1951. Anogidere m n'abali dum ka anya m lekwasiri anya n'ahụ nna m na-enweghi enyemaka. Isi m na-agbaghari, ngwakota nke migraine na dizziness nke foro nke nta ka ọ kpoo m n'onu ulo ahụ ebe ihe niile ghorọ asi n'ihi na ha bu ndi akabe nke onwu na-ezighi ezi. Akwusi ghi m iche echiche banyere nna m na ihe ojobo nke na-echere m na Domodossola, anya mmiri enweghizi ike iputa n'anya m n'ihi na akwa atala m. Chineke ahụ m chere n'echiche mgbe m na-apu n'ihè na-egbu maramara nke di n'elu Oke Osimiri Messina, olee ebe o zoro? Gini mere o ji gbahapu anyi? Gini mere o ji ghogbuo m nke ukwu?

N'ìhi gini ka m'chọputaworo nnam, ewe napu ya n'akam rue m̀be ebighi-ebi? G̀nì b̀ isì ihe kpatara ọdachi a? Ugbu a Chineke ebe a na Domodossola d̀ ka ọ d̀ iche, d̀ anya, enweghì ike, o yiri ka ọ b̀ ọchìchìrì, onye a na-apughì ihu anya na nke a na-apughì ipu apu, obi ilu, Chineke m na-amakwaghì ma m ga-atukwasì obi ọzọ ma ọ b̀ na-eleghara anya n'ubochì m fọdurunụ. Abalì na abalì ka m nọ na-agbachi nkịtì, na-eche nche ka anya m gbakwasìrì ukwu n'ọchìchìrì, na-atukwa anya na ọbìbìja nke ehìhie, ihe niile ga-alaghachi d̀ ka ọ d̀ na mbu. N'ubochì ndì ahụ obi erughì ala, ebe ezinulo m nọ n'onu onu olulu mmiri, aghotara m na eluigwe abughì ebe umu agboghọ nọ.

Otu n'ime abalì ndì ahụ, n'isi ututu nke ututu, m dara na mgbe ura na-ata ahuhu, m na-adaba na nro d̀ uto: Ahuru m onwe m n'elu odo mmiri ahụ, mgbe ahụ, nna m putara n'ihu m na anya ya na ihu na-emikpu n'ime ihè eluigwe. Ugbu a ihu ya adikwaghì ata ahuhu ma maa mma ọzọ. O mumuru m onu ochi, jide aka m, makuo m ma malite igwa m okwu. "Nwa m - ọ sirì - ihe m chorọ igwa gi ugbu a bu ihunanya m, ihe oma niile m chorọ maka gi. Onodu putara na anyi amaghì ibe anyi. O na-ewute m na ahughì m ka i tolitere..." .

Mgbe ufodu ana m eche maka nro ahụ na njem ikpeazu m, m na-eche mgbe Onyenwe anyi ga-akpo m, ọ na-amasi m iche na mgbe m gafere onu uzọ eluigwe papa m ga-echere m, yi uwe d̀ ka mgbede ahụ, ọ kporo m gawa sinima: Ya na anyi nwere otutu ihe anyi ga-agwa ibe anyi, anyi ga-amaliteghachi mkparita uka ahụ kwusiri n'abalì oyi nke February ahụ. O ga-abu uzọ kacha mma, echere m, imalite njem ikpeazu m.

A hapuru mama m n'enweghì olileanya na umu anọ na-enweghì ugwo ezumike nká n'ìhi na nna bu onye na-eme mkpotu. Oyi nile na ihe mgbu nile d̀ n'ụwa dakwasiri ezinulo anyi ndi dara ogbenye na-akwaga mba ọzọ.

N'ebe d̀ anya n'ala anyi, d̀ anya na ndu, anyi bu aja aja nke ifufe ozara dokpuru.

Nne m tufuru onwe ya na mkpuru obi ya dum. O ghoru shei togbo chakoo. Aru ya nwere nkwekorita di ka osisi, o dighi mgbe o kwusiri ifelata na anya ya furu efu, na ihu na-acha aja aja na enweghi nkowa, nogidere na-edozi maka nkeji dum n'ebe di anya, n'akuku ili nna ya. O dila ka mmuo nke enweghi ike ichefu echefu. Ahuru m oge o ga-adaba n'ime nkuda mmuo n'enweghi uzọ mgbapu. Agbaliri m ima jijiji, agwara m ya okwu na-agbali ime ya obi utu. N'uzo di itunanya, oru ndi ahụ agbanweela kpamkpam: o bu nwa nwanyi ahụ kasiri nne ya obi, na-ako akuko ya iji kwadebe ya maka ndu n'enweghi di ya ma nyere ya aka ichefu. Mu, ada, agubeghi afo iri na ise.

Mgbe m risiri nri abali, alaghachiri m oru na furrier's iji nweta cents ole na ole ozo. O bu m bu onye na-agbali ime ka ire oku nke olileanya di ndu. Ma n'ikpeazu, nne m, amaghi m otu, ma eleghi anya, site n'ike nke enweghi olileanya, n'etiti otu mkpu na nke ozo were uwa dum n'ubu ya wee jiri nwayo laghachi azu ibu a seamstress, na-akwa a ole na ole sket na uwe ejiji.

Isi nke iri - The mara mma tusa



N'ime ọnwá Mee n'otu afọ ahụ, nwanne m nwoke nke nta dara ọjía measles na mụ onwe m ejidere ya, ebe ọ bụ na ọ bughị nwata. Ka m nọ n'akwa, anụrụ m ka nne m meghere ụzọ. Onwere onye kụburu mgbirigba ọnụ ụzọ. M wee nụ olu zizì na Michelillo. Enwere m nchegbu: tupu ha akpogaghị m Domodossola ihu ndi mụrụ m ma ugbu a, ha egosila. Ha nọrọ ihe dị ka otu izu, hapuzie ntakiri ndakpo olileanya n'ihi na ha nwere olileanya na m ga-eso ha laghachi Sicily. N'ọnwá Nọvemba, akwukwo ozi gbara n'oji bjarutere. Nne ahụ turu ụjọ na aka ya na-amakwa mgbe o meghere ya. Ahuru m ka ọ na-ebe akwa: zizì kwuputara ọnwụ nna nna Turi. Ha huru na ọ nwuru anwu na ime obodo Bordonaro na 8 Nọvemba. Ọ di afọ iri asato na asaa. N'afọ sochirinụ, enwere ndakpo olileanya ozo obuna kari, mgbe site na mberede, nyocha ndi ahụ kpatara ihe kpatara ọnwụ n'ihi nsi na akwa aka na akpiri, nke a chotara n'oge a na-ekpochapu. Mpu a bu otu nwanji ya na nwanne ya nwoke, ndi agbata obi n'ime ime obodo, zuru ugwo ezumike nka nke 11,000 lire. O mechara noro afọ 24 n'ulo mkporo wee jee ozi afọ 12 maka mmeko onu.

M nọgidere na-enwe mwute. Site na obere ego anyị na mmadụ ise enweghị ike igafeta. Miss Tilde duru m odu ka m were nchupu adigboroja ka m nwee ike idebanye aha n'ofis oru. M na-agakarị ileba anya ma o nwere oru o bula, ma olileanya adikwaghị. N'April '53, anuru m na ha goro ufodu umu agboghọ n'ulo oru mmeputa ihe. Ha achoghị ya, nna ha enweelari oru. N'ihhi ya, agara m n'ofis iji mee mkpesa: Achoro m iru oru karịa ndi ozo. N'onwa Mee emechara m banye n'otu ulo oru ebe ha na-emeputa eriri na-agbanwe agbanwe, eriri akpukpo ukwu, ribon na tubular maka waya eletrik. Iru oru siri ike na mgbanwe izu uka 6-13 na 13-21. N'ime oge ufodu, agarakwa m na furrier iji gbakwunye ugwo onwa ma nye nne m enyemaka.

Ogost biara. Maka ezumike, Comare Grazia aghaghị iga Sicily iga leta nne ya meworo agadi. Ekpebikwara m na mu na ada m nwaanyi bu Caterina gapu. Anyi ji ugbo okporo igwe gawa Milan ma mesia gaa Rom, bu ebe anyi rutere n'abalị. Anyi chere awa ole na ole maka ugbo oloko gawa Sicily.



N'odu ugbo okporo igwe anyi huru ufodu ndi obodo, na n'etiti ha otu onye na-eme ihe nkiri dwarf si Novara, Salvatore Furnari, na onye agha nke m na-echetaghị aha ya. Mgbe Oriaku Grazia zuru ike n'ochi, a kporo mu na Caterina ka anyi gaa njem. Ha kporo anyi gaa Piazza Esedra ka anyi rie mottarello. O di m ka m na-amalite ibi ndu ozo.

Mgbe ugbo oloko ahụ juru ebe niile rutere, Oriaku Grazia mere ngwa ngwa were akpa abuo banye. Ugbo oloko ahụ akwusibeghi kpamkpam wee daa n'uzo kwu oto. Caterina, mu na igwe mmadu niile tikuo Nna ebighi ebi ka anyi doputara ya n'uju ma o di ndu n'uzo oru ebube. O juru ka a kpoa ya

n'ụlọ ọgwụ. Mgbe otu awa gachara ụgbọ oloko hapụrụ. Tupu etiti ehie, anyị rutere n'ọdụ ụgbọ okporo ígwè Terme Vigliatore, bú ebe anyị buru bọs na-ebuga anyị Novara Sicilia, bú ndị ọbịa zizi na Micherillo.

Ha nabatara anyị dị ka ndị ọbịa nsọpụrụ. Anyị niile nọ n'àkwà n'abalị ahụ, mụ na Caterina ehieji ụra nke oma. Oriakụ Grazia nwere ihe mgbu. N'otu abalị ahụ, e nwere ihe ijuanya na ụfọdụ ụmụ okorobia ji ụbọ akwara na violin kụda anyị, ma Deede Michel, iwe were ha mee ka ha gbapụ.

Nne Caterina nọrọ ihe ọrọ nke nta ka ọ buru oge ya niile n'ihe ndina. Ọ pụrụ nanị ugboro abụọ n'ime ụbọchị iri ileta nne ya meworo agadi. N'ehie, agara m n'ụlọ nyocha gaa leta ụmụ klas m na ndị enyi m. Otu ụbọchị, ahụkwara m otu nwa akwụkwọ ibe m biara makụọ m. O ji ígwè n'aka, m wee si ya ka o buru m gbawa. N'oge ahụ, Novara ahụbeghị otu nwa agboghọ ka ọ na-agba inyinya ígwè. Ozugbo ọ chọputara, zizi baara m mba, si: "Ị ghọla ikwiikwii, agaraghị m eche ihe ndị dị otú ahụ."

Laa azụ na Domodossola, Oriakụ Grazia nọ na-agba mbọ igbake. Mgbe ọdịda ahụ gasiri, ihe mgbu arthritis malitere. O nwetara obi ike nanị mgbe o so ezinụlọ ya gaa oriri na ọhụhụ, bú ebe a kpọkwara m.

M laghachiri n'orụ n'ụlọ ọrụ mmepụta ihe na na furrier's, ma m choro ahụmahụ ọhụrụ. Otu ụbọchị, ka Don Giuseppe Beneti na-aga na parish San Gervasio na Protasio, ọ biakwutere m iju m ajuju ụfọdụ. Agwara m ya ihe mwute m niile. Ọ gbara m ume wee si: "Bia n'onụ okwu n'ehie Sunday. N'ebe ahụ, ị ga-ahụ onyeisi oche nke Catholic Action Signorina Germana, onye ga-eme ka ị mata ụmụ agboghọ ahụ ma nye gi ọtụtụ ndumọdụ dị mma." Achọputara m onwe m ozugbo: jiri ntakiri ihere malite ime enyi. Ụjọ tūrụ m na amaghị m otú e si ekwu okwu ma Chineke nyeere m aka imeri ihe isi ike ndị mbụ m nwere. Eji m ọchịchọ obi guo akwụkwọ akụkọ otu ahụ na-enwe mmasi na onye guzobere Armida Barelli: n'ihie ya ndụ m ka mma. Mgbe m na-arụ ọrụ n'ụlọ ọrụ mmepụta ihe kwere ka ya, agara m n'isi ụtụtụ n'elekere asaa, bú ebe m zutere Don Benetti, bú onye m weere dị ka onye

nduzi ime mmụọ. Na Sọnde, m gwara m ka m nọrọ otu awa n'ebe a na-edebe akwụkwọ akụkọ dị mma n'ihu chọọchị ahụ. Ha mechara kpọọ m ka m soro na kansul ACLI. Site na nkwa ndị ahụ niile enwere m mmetụta dị mkpa na emezuola.

Ndị mụ na ha na-arụkọ ọrụ na ụlọ ọrụ mmepụta ihe lere m anya dị ka onye na-ebu ibu, ma ahụ eruchaghị m ala, n'ezie, ekpeere m ha ekpere ma kpọọ ha azụ mgbe ha na-ekwu okwu rụrụ arụ n'ime ụlọ ndị na-agbanwe agbanwe tupu ha amalite ọrụ.

Isi nke Iri na Otu - Ihu Igwe



N'otu Sunday n'oge okpomokụ, onyeisi oche nke German Catholic Action haziri njem gaa n'ugwu. Site na obere ego fọdurụ, enwere m ike ikwụ ụgwọ njem ahụ. Anyị ji bọs na-aga Goglio, e mesia, anyị ji ụgbọ ala eriri gaa Alpe Devero ma jiri ụkwụ gawa Crampio. M na-atughari uche na ima mma nke ugwu ndi kpuchie na okooko osisi: rhododendrons, buttercups, oha orchids. Blueberries iji rie nri. Ụlọ ndi nwere elu okwute na windo osisi, bu ndi si na windowsill ha kwunyere geranium na-acha uhie uhie na pink. Ajuru m Germana ebe okporo uzọ ahụ kwusiri. "Mgbe ike gwuru anyi, anyi ga-akwusi maka nri ehie." N'ihe di ka elekere 1 nke ehie, anyi kwusiri inu mmiri doro anya nke na-esi na nkume na-aga na ndagwurugwu ahụ. Mgbe anyi risiri nri, kpee ekpere na ibu abụ, anyi gawara njem nletaghachi. Anọ m na-ama jijiji na onu: O ditubeghi mgbe m ji omaricha ubochi mara mma. N'ulo m gwara nne m ihe niile, ahuru m ka o na-amumu onu ochi.

Kwa oge, ana m enweta ozi site n'aka otu enyi m si Novara Sicilia: o rioro ka a chota ya oru na Domodossola ka anyi nwee ike izute. Enwere m nnukwu mgbagwoju anya mana enwere m obi utọ na mmadu huru m n'anya. E nwekwara otu nwa nwoke si Domodossola, mana ahughi m ya: n'ututu o na-anu egbe grappa ma na-enwe nti na-acha uhie uhie mgbe niile.

Ntughari uche ututu gosiri m uzọ nke ebe obibi ndi non, ma n'otu oge ahụ enwere m mmasi na umuaka na echiche nke imalite ezinulo. Enyere m onwe m n'aka n'ochicho nke Chineke. M na ndi enyi m na-anọ n'ehie Sode n'usoro okwu onu na-eme atumatu Catechism kwa izu. Ubochi

Sonde ụfọdụ, anyị na-aga n'ebe a na-ekwu okwu n'obodo ndị gbara anyị gburugburu. Njem bọs ahụ nyere m nsogbu, ma obi ike meriri obere ahụhụ.

Na May 1, 1954, ACLI na oratory haziri njem: njem njem na Sanctuary nke Madonna di Oropa n'ụtụtụ na nnọkọ nke Pastore Honorable na Biella n'ehihie. Abụ m otu n'ime ndị mbụ debanyere aha otu enyi m na enyi ya nwoke Pierino. Ụgbọ ala 2 juputara na ndị ntorobia hapụrụ. Otu n'ime ha bụ otu nwa nwoke na-acha anụnụ anụnụ bụ onye m hụburu ebe. Ọ bụ ya: onye ọrụ si n'ụlọ ọrụ na-ewu ụlọ ebe m gara ikpọ ndị ahịa furrier. Pierino mere ka m mara ya: ọ bụ nwanne nna ya. N'ehihie, ọ dighị mgbe ọ hapụrụ anya ya na m. Mgbe m rutere n'ụlọ, agwara m nne m banyere ya. N'uhuruchi sochirinụ, ahụrụ m ya n'okpuru obere mbara ihu ụlọ ahụ dị n'ala mbụ. "Mama, mama, bịa hụ: e nwere nwa nwoke m zutere na Biella". O wee jiri ọrụ ọchị ọkara: "O doro anya na ọ na-akpa gi." N'uhuruchi echi ya, mụ na onye agbata obi m na-apụ, ahụrụ m ya n'ihu m. O ji ihere jụọ ma ọ ga-eso anyị bịa. Obere na-ejighị n'aka na m nabatara. Anyị mebiri ice site n'ikparịta ụka banyere nke a na nke ahụ. Ozugbo ọrụ ehie na ụlọ ọrụ mmepụta ihe kwusiri, ọ sooro m laa. N'otu mgbede, akporo m ya ka m mata nne ya, bụ onye nabatara ya nke ọma. N'oge ezumike ya ọ gara n'ọrụ. Mgbe ahụ, e kewara ụmụ nwoke na ụmụ agboghọ, ọ bụ nanị ná ngwusị nzukọ ka ha pụrụ izute. Anyị na-agakwa nzukọ ACLI.

Ọ bụ ezie na nne m si Sicily bịa, bụ ebe ụmụ nwoke abụọ hụrụ onwe ha n'anya na-apughị ipụ nanị ha, ọ tụtwasiri anyị obi ma malite njem udo. Giuse gwara m na ya zutere papa m: iji nweta ego, ebe ọ bụ na e nwere ụmụaka 4 na naanị papa ahụ na-arụ ọrụ, mgbe ọ bụ nwata, ọ na-eme ihe ụfọdụ maka ndị na-ahụ maka ego nke ogige ahụ n'uzọ ole na ole site n'ụlọ ya. Mgbe ụfọdụ, ọ na-ewetara papa m akpukpo ụkwụ ha maka iruzi ya. Eji m obi uto gee m ntị.

Ọ gwara m ihe ọzọ: mgbe na 16 Septemba 1950 m gafere Rome ruo Domodossola, anyị zutere ihe ọzọ nke nta ka ọ bụrụ. Giuse, dị ka m ka na-akpo ya, ji inyinya ígwè bịa maka Afọ Nso. Njem na-akpali akpali: ọ hapụrụ

Domodossola ya na onye ụkọchukwu si na ndagwurugwu ahụ bụ onye ji akpụkpọ ụkwụ ugwu na-agba ọsọ ọsọ. Ọ forọ nke nta ka ọ ghara ikwe omume iso ya. Ọ kwusiri naanị mgbe ọ hụrụ ụfọdụ ubi akwụkwọ nri iji nweta salad. N'okara njem ahụ Giuse hapụrụ naanị ya. Ka ọ na-aga, ọ chọtara otu onye na-ere n'okporo ámá bu otu ochie inyinya ibu bujuru ihe ndị na-abaghị uru ọ ga-ere. Ha na-emekọ ihe ọnụ ruo Rom.

Ọgọst bịa. Ụlọ ọrụ mmeputa ihe na-emechi maka ezumike ma ekpebiri m ịga leta nwanne m nwanyị Rosa bụ onye na-agbagharị n'ugwu dị na Lake Mergozzo. Ajurụ m ndị nọ ndị na-elekọta ụlọ ka ha nọrọ ụbọchị ole na ole. M ka kpọturụ Giuse echiche a. E nwere ụmụ agboghọ ndị ọzọ na ezumike n'ụlọ. Otu n'ime ha bụ nwa nwanne nwanyị nọ nke mara mma. N'ututu nke 15th, oriri nke Assumption, ọ kporọ anyị n'ọnụ ụlọ ya ka Mass gachara. Ọ were ude dị iche iche mejuo ihu anyị, mascara na lipsticks: anyị dị ka ihe oyiyi wax. N'oge nri ehie, nwanne nwanyị nọ kpoghachiri nwanne ya nwanyị azụ: ọ nweghị uru ọ na-emeso anyị otú a.

N'ehie, na-ele ọdọ mmiri site na windo, ahurụ m Giuse ka ọ pụta. Achoghị m ka a hụ m n'ihu poselin ahụ. Ihụ m n'ọnụ ụzọ ọ forọ nke nta ka ọ ghara imata m. M rịọ mgbaghara, na-akọwa na ọ bụ nnwale na ụmụ agboghọ ndị ọzọ agbanwewokwa. N'ehie, anyị jere ije n'ogige ụlọ ahụ. N'ebe mgbede, ọ kelere m: "Lee gị ngwa ngwa, na Domodossola, ma na ihu gị dị ọcha ma dị ọhụrụ dị ka ọ dị na mbụ."

Isi nke iri na abụọ - Violet



Ozugbo izu abụọ nke ezumike ahụ gasiri, m laghachiri n'orụ na ụlọ orụ mmepụta ihe site n'elekere 1 nke ehie ruo elekere itoolu nke ehie. nwee oké ọchịchọ ihu ya. N'elekere itoolu nke abali, siren dara ụda na obi m malitere iku aka ngwa ngwa. N'ibụ onye tinyechara nchekwa ahụ, na ọpụ nke ọnụ ụzọ ámá ahụ, ahurụ m igwe igwe na ọkara ọchịchiri. Ọ bụ ya n'ezie: ọ bịa n'ebe m nọ, jiri ihere lee ihu m anya wee si: "Amasị m gi di mfe". O mere ka m nọdụ na tube nke igwe kwụ otu ebe ma kporo m laa. Anyị gbanwere ekele abali abali di mfe. Nke a mere ihe foro nke nta ka ọ buru kwa ubochi. N'ehie Sode, anyi na-agba inyinya igwe ole na ole n'ime ime obodo ndi di nso. Otu ubochi, ọ kporo m gaa n'ulo ya ka ọ kowara m papa m na mama m, umunne m ndi nwaanyi abuo na otu nwanna nwoke. Nke nta nke nta ọ kowakwara m ndi nwanne nna ya na ndi ikwu ya di ka enyi.

Mgbe mama m huru anyi site na mbara ihu o mere ka anyi gbagote n'ulo. Ọ bụ ezie na ọ na-enwe mmasi n'ebe nwa okorobia ahụ nọ, ekpebisighi m ike. N'abali asato n'onwa Disemba, n'ubochi a na-eme ihe ozo, ubochi aha m, mgbirigba onu uzọ kuru. Ọ bụ onye na-ese ifuru, nyere m ukwu carnation na-acha uhie uhie. "Mama, Giuse zitere m ihe kacha mma!". Kedu ihe ndakpo olileanya mgbe m meghere ndetu ahụ: ọ bughị ya, mana nwa nwoke di afọ 14 ka m zitere na mberede. Ọ siri "Ahurụ m gi n'anya" jiri mbinye aka. Ma eleghi anya, o chere na m bu afọ ya.

N'abalị ekeresimesi Giuse ji nnukwu ite mara mma juputara na chọkọleti na kaadi ekele. Ekelere m ya, anyị na-agakọ ọny n'etiti abalị. Mgbe ọ laghachiri n'ụlọ ọ gwara m, si: "Echi, m ga-eso ezinụlọ m gaa rie nri ehihie na ndị ikwu m. Aga m ahụ gị ọzọ na Boxing Day". N'ụtụtụ nke 26th m gwara nne m "Agaghị m eso nwa nwoke ahụ ọzọ, ana m enyeghachi ya ite ahụ, achoghị m nkwa". O wee were anya di egwu: "Ị na-agba ara, ị gaara eme ya ma ọ buru na i ribeghi chọkọleti."

N'ubochi ndi sochirinụ Giuse bjara di ka ọ na-emebu iburu m n'orụ. N'ebe a na-agbatị ukwụ ma ọ bu na tube nke igwe igwe, ọ foro nke nta ka m ghara igwa ya okwu. Na New Year's Day 1955 M gara uka. Ọ nokwa ebe ahụ ma n'ikpeazu ọ sooro m laa. N'ony ụzọ ọ siri m: "Enwere m ike ima ihe i bu n'obi ime ka m taa ahuhu di otu a?", Anya mmiri wee gbapu n'anya ya. Ahijia ahụ gbawara azu kamel ahụ, m wee mumuo ya onu ochi. O susuo m onu wee si: "N'ehihie a, m ga-eburu gi gaa vespers n'Ugwu Calvario. Mgbe vespers gasiri, a ga-egosi ihe nkiri na ulo ogbako ACLI." M nakweere anyi si daalu. M koru ya n'ulo na nne m ji obi utu kwuo, si: "I gaghị ahụ ezigbo nwa nwoke ọzọ."

N'elekere abuo nke ehihie, anyi hapuru Calvary n'akuku uzọ inyinya mule nwere ulo ekpere nke Via Crucis. Ozugbo anyi rutere n'ulo nsọ anyi na-abu vespers ma mgbe ngozi gasiri, anyi gara ulo oriri na onunu. Anaghi m echeta aha ihe nkiri ahụ, mana ọ na-agwu ike, ya mere m turu aro ka anyi laghachi n'obodo ahụ na sinima Catena, bu ebe anyi jisiri ike nweta ihe nkiri ka mma, nke a na-akpo "Violette".

N'April, na-aga n'okporo uzọ Vigezzo Valley na Centovalli ugbo okporo igwe, anyi na ndi muru ya gara ememme Float Float na Locarno. Anyi zutere nna nna Giuse, onye koru m di ka "enyi nwanyi". O tinyere aka ya n'akpa ya were 10 Swiss franc na obere akpa ya, nye ha Giuse wee si "Emere nke oma, olee mgbe i ga-alu?". Anyi lere ibe anyi anya, ọ ditubeghi mgbe anyi kwuru banyere ya.

N'ụbọchị ndị sochirinụ, anyị malitere inwe echiche nke alụmdi na nwunye. Anyị kwudiri banyere ya n'ụlọ. Mama nwere obi uto mana n'otu oge ahụ enwere ohere ego ole na ole. Nke nta nke nta, anyị zutara ibe akwukwo ole na ole na ufodu uwe ime. Anyị enweghi mkpa puru iche. Anyị gara icho obere ulo. Anyị huru ya n'oge ochie Motta district ya mere enim ubochi agbamakwuko: Monday 19 September. Mu na nne m gara n'ulo ahia akwa Panzarasa izuta lace maka uwe agbamakwuko wee buru ya na Oriaku Tilde, onye na-agba oso, bu onye kwere m nkwa na m ga-eji ihunanya mee ya.

N'ulo ezumezu obodo, mama m bianye aka n'akwukwo mmachibido iwu alụmdi na nwunye n'ihi na m ka bu nwata. Obi toro ndi muru Giuse uto. Na parish Monsignor Pellanda gwara anyi okwu agbamume mara mma: "Na-anogide na-adji umeala n'obi mgbe niile na nnukwu okwukwe iji chee onu na iru ujú nke ndu na-edobere anyi. M ga-ahapu gi ka ichota onye na-agba oso na-acha uhie uhie n'akuku odu ugbo mmiri".

Anyi ga-edozi ndeputa nke ndi ikwu na ndi enyi a ga-enyefe amara di ka o di na mbu. Ndi obia ole na ole. Nne Giuse kwuru "Abuo kwa ezinulo". Anyi ji nwayoo nwayoo ruo mmadu iri ato na ise. A horola ndi akaebe: nwanne nna Giuse bu Carmelo na mu onwe m Pierino, onye na-ese ukpuru ulo nzuko anyi. Otu izu tupu agbamakwuko ahụ, akwukwo akuko umu nwoke nke Don Giuseppe Briacca duziri anyi oriri na nkware. Nna-ukwu Furiga na-ese foto ekele na bodu wee meputa akwukwo mpiakota nwere ndeputa enyi. E nwekwara tebul achicha achicha na ihe onunu kpuchiri. Enwetubeghi oriri di otu ahụ n'onu okwu. A na-aruzighari ulo uka collegiate nke Saints Gervasio na Protasio na pavement ahụ juputara na mkpomkpo ebe na okwute, mana ufodu umu nwanyi nwere mmasi mere ike ha niile iji sachaa ya iji soperu Giuseppe na Concetta.

Na Septemba 16, Zizi na Micherillo biarutere, kwagara n'ihi na Concettina na-alu nwanyi, o ga-esokwa ya gaa n'ebe ichuaja, were onodu nna ya na-anoghizi ebe ahụ.

Ka o di ugbo a, ufodu obere onyinye bjarutere: ite kofu, igwe kofu, iko rosolio, udi saucers na ihe ndi e ji esi nri sitere n'aka ndi ikwu na ndi enyi ha nwetara ihu oma, kichin setipuru Pierino na umunne ya. Women's Catholic Action nyere anyi ihe osise di n'akuku akwa ya na Ezinulo Nso, onye inyeaka Don Benetti nnukwu ite ifuru akwukwo ndu akwukwo ndu nwere ihe icho mma oia ocha.

Abali bu uzọ di ogologo. M chere banyere nne m bu onye nwere umuntakiri ato, nke nwekwara obere ihe onwunwe. "I nwere obere okwukwe, o bughu ulo akwukwo na-ekwu okwu na-akuziri gi na a na-enwe Providence mgbe niile na ndu?", M gwara onwe m. Na Monday, 19th m biliri na asaa. Oriaku Tilde rutere n'uwe lace. O yiwe m uwe ma mezie akwa mgbochi m zutara na Milan. N'elekere itoolu nke ututu tagzi rutere iburu m n'ulo uka. Enwere m mgbagwoju anya, ahuru m oké osimiri nke ndi mmadu na-ekiri m. Giuse abanyelari n'elu ebe ichuaja na-echere m na okooko osisi oroma, ya na nwanne ya nwanyị bu Rosa n'ihia na nne Olimpia gaara enwe obi utu na nwa mbu ga-alu. Mu na ya na nwanne nna Michelillo so na-agba oso na-acha uhie uhie.

Uka malitere. Monsignor Pellanda nwekwara mmetuta mmetuta. A na m echeta homily na-agba ume, ngozi nke mgbanaka, nkwa nke ikwesị ntukwasị obi ogologo ndu na, na njedebe nke ememe ahụ, mbinye aka. N'uzo, nne Pierino, bu onye ghokwara nwanne nne m n'oge ahụ, debere baaji nke ndi inyom Katolik Action n'obi m.



Isi nke iri na atọ - Ndu ọhuru



Ozugbo emume ahụ mechara na chọchị ahụ, ihe oriri sochirinụ n'ụlọ mmanya Grandazzi dị na Castellazzo. N'etiti otu nsusu ọhụ na onye ọzọ na ndị ọbịa anyị nwere aperitif na ụfọdụ pizza na pastries. Ekele pụrụ iche na nsusu ọhụ nye ndị ọgọ Olimpia na Armando bụ ndị soro nne ha bute akpa ahụ, wee gbaga n'ọdụ ụgbọ okporo ígwè 12.15 maka ezumike ezumike ha.

Mama m na-ebe akwa anya ya. Anyị banyere n'ọhụ ụlọ. Onyeisi ọdụ ụgbọ okporo ígwè ahụ ji firi kpoputa ọpupu ahụ ebe mụ na Giuse si na windo tupu n'ọhụ ka anyị nọrọ nke ọma. Njem ndụ anyị malitere.

Ozugbo anyị rutere na Florence, anyị gawara n'ụlọ nkwari akụ nke Oriaku Tilde, furrier gosiputara. N'ọhụ ụzọ mbata okomoko, egwu na-ekele anyị, mgbe ahụ, onye na-ebu ihe kpoagara anyị n'ọhụ ụlọ dị n'okpukpu nke atọ. Maka anyị ihe niile dị ọhuru, ọbuna na-ehi ụra n'ihe ndina abụọ.

Ụbọchị mbụ anyị gara obodo ahụ, nke abụọ anyị gara Piazzale Michelangelo ebe ị nwere ike ịmasị Florence niile. Anyị were foto ụfọdụ: Igwefoto Giuse nwere ike were mpiakota ihe nkiri were foto ojii na ọcha asatọ.

N'ụbọchị nke atọ, ọpupu ga Rome. Ụlọ oriri na ọhụ ahụ dị obere karịa n'ihhi na ego a na-echekwa n'àjà kwesiri ezuru. Anyị kwesiri ụbọchị ole na ole iji gaa leta basilicas anọ ahụ Giuse huru na Afọ Nso na isi iyi Trevi. Anyị laghachiri n'isi iyi Esedra, bụ nke sitere n'abalị a ma ama nke '53 mgbe Signora Grazia dara n'okpuru ụgbọ okporo ígwè.

Oge ruru ipụ na Sicily. Mgbe ogologo njem gachara ụgbọ oloko rutere Calabria ma n'ikpeazu Sicily nwere ike ihu ya site na Villa San Giovanni. Giuse toro uto oge ndi ahụ: ụgbọ oloko a na-ebuba n'ụgbọ mmiri, Madonnina di elu n'onu uto odu ụgbọ mmiri Messina.

Uncle Carmelo, nwanne nne ya, na nwunye ya Gaetana na umu nwanyi Rosetta na Antonietta no na-echere anyi n'odu ụgbọ mmiri ahụ.

Ha nabatara anyi di ka ndi isi abuo. Anyi noro ubochi abuo ileta Messina: elekere katidral nke m huru mgbe m bu nwata, Madonna di Montalto na ogige ndi ozo mara mma.

Enwere naani otu ntupo n'ulo ahụ: n'oge nri abali, ndi nne na nna na umu nwanne nna na-eji ejiji ma kama inodu ala na tebul, ha kwuru, si: "Ka anyi gaa ije n'akuku oké osimiri". Mu na Giuse gbara arukwaghim wee puo na-enwe mmetuta ozo. N'ihe di ka elekere iri na otu nke abali, anyi laghachiri n'ulo, nwanne mama anyi malitere isi nri. Otu abali, o tinyere ejula n'ime mgbọ ha n'ime ofe, ma ihe di mkpa bu ihunanya, o bughị agwa.

N'ubochi nke ato, ha ji anya mmiri ole na ole so anyi banye n'ugbo okporo igwe. Uncle Micheli no na odu Terme Vigliatore na onye okwo ụgbọ ala ka o rute Novara. Zizi, nwanne mama Marrichia na nwanne mama Peppina no na-eche anyi n'ime ime obodo. O di ka a ga-asị na ndi isi Domodossola na-abiarute.

N'echi ya, anyi gara Badiavecchia iga leta nne nne m Concetta na umunne papa m, umunne nwanyi na umunne m ndi nwoke. N'obere square na ulo ahia utaba nne nne m, otutu ndi bi na hamlet bu ndi maara m mgbe m bu nwata gbakotara ma na-akpo ndi ozo oku: "Concettina na di ya biarutere!"

Nsusu onu, imaku, ihu uhie. O di m ka nro. Kpomkwem afo ise agafeela kemgbe m hapuru mba ahụ.

Ubochi abuo ka e mesiri, anyi so onye taxi bu "Cauzi i Lupu" na-aga Taormina. N'etiti ehie, o kporo anyi gaa ulo oriri na onu, bu ebe e

nyere anyị uwe ọcha. Mụ na Giuse lere ibe anyị anya ka anyị kwuo: "Ànyị ga-enweta ego zuru ezu?". Mgbe anyị gara Taormina na Castelmola n'okpuru mmiri ozuzo, na mgbede anyị laghachiri Novara, ike gwurụ ma afọ ojuju.

N'echi ya ọ bularị oge ilaghachi na Domodossola. Nkwenye nke ndụ ọhụrụ na-echere anyị.



Isi iri na anọ - Akwu mbụ anyị

N'agbanyeghi na ebidola m njem gaa Domodossola na '50 na' 53, ọ dị ka a ga-asị na m hapụrụ na nke mbụ: M na-aga ibi ndụ ọhụrụ dika di na nwunye.

Ozugbo anyị banyere n'ugbo okporo ígwè ahụ banye n'ugbo mmiri, anyị rigoro n'elu ọnu ụlọ iji hụ Madonnina nke ọdụ ugbo mmiri na Sicily ji nwayọọ nwayọọ na-apụ.

Anyị ji anya mmiri laghachi n'ugboala ahụ, nọrọ ọdụ n'uche ndị e ji osisi rụọ. O nweghị bunks mgbe ahụ.

Mgbe abalị bịaara, anyị malitere ịrahụ ụra n'olu anyị na-akụ. Mgbe ọ bụla anyị na-ebili ilepụ anya na windo. N'ọdụ ugbo mmiri ndị dị mkpa onye isi ọdụ ahụ kwupụtara aha obodo ahụ n'olu dara ụda. Na Naples, e nwere "guaglioni" n'akụkụ ụzọ na-ere pizza. N'ụzọ aghughọ, ha bu ụzọ nweta ego n'aka ndị njem, ugbo oloko wee pụọ ma hapụ ha ego na pizza.

Nke nta nke nta, anyị bjarutere Milan nso. Na ugbo oloko na Domodossola enwere m mmetụta mmetụta ọzọ m nwetara na nke mbụ 5 afọ gara aga: Ọdọ Mmiri Maggiore, ugwu Ossola, ụlọ nkume. Oge a mụ na di m Giuse. N'ihe dị ka etiti ehie, anyị rutere ebe anyị na-aga.

Nne na nna Giuse Armando nọ na-eche anyị. Ọ bụ ememe: ọ bụrụ na ha nwere ike ime mgbirigba.

Nri ehie ngwa ngwa na nne Olimpia wee nọrọ na nursery ọhụrụ anyị na mpaghara Motta iji zuru ike. N'echi ya, m maliteghachiri ọrụ m n'ụlọ ọrụ mmepụta ihe, Giuse laghachiri n'ebe a na-ewu ihe owuwu ahụ.

Echiche m ruru nne m n'ihie enweghị nkwado m, ma onye nduzi ime mmụọ bụ Don Benetti gbara m ume ikpe ekpere, na-emesi m obi ike na ọtụtụ ndị hụrụ ya n'anya. Mgbe ụfọdụ, mụ na Giuse na-aga n'ụlọ ya rie nri ehie, ọ na-atọkwa ya uto. Ka ọ digodị, otu n'ime ụmụmme m ndị nwanyị achọtawo ọrụ na-enye nkwado ọhụrụ nye ezinụlọ ahụ.

N'oge na-adighi anya ka nke ahụ gasiri, anyị kwusara mama, mama Olimpia na papa Armando na ha ga-abụ nne na nna ochie na Julai.

M na-amalite inwe ahụ erughị ala afo ime mana oru na-akpo. Mgbe ahụ, echebeghi ndi oru ka o di ugbo a. Giuse jisiri ike chota oru ka mma karja n'ebe a na-ewu ihe n'èzí: obere ulo oru na-emeputa ihe ndi di na osisi dika plọg gbomgbom, ngwá oru maka ikwanye skein aji anu na nakwa "paungi" (osisi na-agbaghari n'elu). N'onwa nke ise, anyi malitere ileta ulo ahia na-achọ ugbo okporo igwè maka nwa amuru oheru n'odinihu. Obosara ahụ na-akakari onu uzọ mbata na anyi ga-ekpebi ikwaga ulo.

N'oge ahụ enweghi ulo oru, i gara juo ebe a na ebe ahụ. Providence mere ka anyi chota ulo di n'okpukpu nke abuo nke ulo site na Scapaccino, di nso na ulo oru furrier.

N'ime obere oge, anyi haziri njem ahụ. Anyi anoghizi n'etiti obodo, ma o bughikwa ebe di anya, nso n'ebe m na-aru oru.

Onu ego anyi na-akwu kwa onwa bu puku lire 8,000, bu ihe di ukwu maka obere ugwo onwa anyi, ma ulo anyi na-anabata nke oma ma na-egbuke egbuke. N'ogige anyi newkwarra ike inwe di na nwunye nke square mita nke ala ebe m nwere ike na-eto eto aromatic herbs na okooko osisi, m mmasi.

Ozugbo anyi nwetara mkpisi ugodi ahụ, anyi sachara onu ulo ndi ahụ ma jiri akwà mgbochi ndi mara mma yiwe windo ndi nwere oghere na akwà mgbochi lace na kichin. Ozugbo njem ahụ mechara, ndu gara n'ihu ka o di. Afo m biara na-aputawanye ihè. Otu ubochi, otu onye oru ibe m juru m mgbe m ga-anọ n'ulo maka ezumike omumu ma duo m odu ka m gakwuru dokita na-ahụ maka umu nwanyi. N'ihi ya, m mere nnoko ahụ na nzuzo. Dokita ahụ foro nke nta ka o baara m mba maka ichere ogologo oge: "I pughi iru oru mgbe onwa nke isii gasiri ma i nowori n'onwa nke asaa: i nwere ihe ize ndu." N'echi ya, ewegara m akwukwo ahụ n'ofis na obuna onye oru ahụ kwuru na m bu onye nzuzo.

Ka ọ di ugbo a, akwadoro m layette site n'ikpa sweta, uwe elu, akpukpo ukwu na diaper emere site na mpempe ochie nke nne m nyere m.

Anyi gakwara izu ugbo okporo igwe, bu nke m ji mpempe akwukwo ndi m yichara ndi na-acha edoghi anya were kwadebere, n'amaghi ma o bu nwoke ma o bu nwa agboghoh. N'ikpeazu, n'uhuruchi nke Julai 2, mmiri m gbawara ma bujuru akpa anyi akpakobara anyi ji ukwu gaa ulo ogwu. Dokita na-ahu maka umu nwanyi nke lere m anya gwara Giuse na ya nwere ike ila n'ulo. Oru ka malitere na o were ihe di ka awa iri abuo. N'echi ya o loghachiri n'ulo ogwu ebe a na-amu nwa mgbe m ka no na-eche n'onu ulo ebe a na-amu nwa.

N'otu oge, a muru otu nwa nwoke, noosu wee gaa kororo nna nwa ahụ, bu onye foro nke nta ka o buru na o na-arja orja na mmetuta uche. Mgbe otu awa gachara, o makuru nwa mbu anyi, aha ya bu Armando di ka nna nna ya. Mgbe awa ole na ole gachara, a gwakwara nne na nna ochie, ndi nne na nna na umunne. O di ka o bu nwa mbu n'awa niile.



Isi nke iri na ise - Anyị na-ekele Chineke...

Ndị nọọsụ nọ n'ụlọ ebe a na-amụ nwa butere anụ ahụ na ọbara a n'ihe ndina m awa ole na ole ka amuchara nwa. Ha tinyere ya na ara m. Ndị ọzọ na-abughị nwa bebi nke zizi mere m mgbe m bụ nwata.

Ọnụnọ ụlọ ọgwụ ahụ bụ otu izu. Tupu ilaghachi n'ụlọ anyị gara n'ụlọ ụka ụlọ ọgwụ maka "ime ka ọ dị ọcha", ngozi sitere n'aka onye ụkọchukwu.

N'ime ward ahụ, ihe niile dị njikere ịla n'ụlọ, mana isi m na-amalite ịgbawa. Nwa bebi nwalekwara ahụ ọkụ m: 39. Mụ na nwa bebi m ga-anọkwa abali abụọ ọzọ. N'ikpeazụ na Thursday 12th, ọ fọrọ nke nta ka a gwoọ anyị, anyị laghachiri n'ụlọ. Na Sọnde 15th Armando ka eburu n'uche nkweghari ọhụrụ gaa n'ebe a na-eme baptizim ya na nna ya Giuseppe, enyi ya Mariuccia dika nne chi na nna nna ya Basilio, enyi nke ọny okwu. Enweghi m obi uto iga mgbakọ ahụ n'ihi na ndị okenye n'ihi nkwenkwe ụgha nyere anyị ndumọdụ ka anyị nọrọ n'ụlọ. Enwere m afọ ojuju n'ikwadebe ntakiri ume ọhụrụ.

Ndụ dị ka threesome dị iche mana emere m nke ọma. Enwere m mmiri ara ehi dị ukwuu, nwa ahụ na-eto eto, m na-akpogakwa ya ụlọ akwukwo ọta akara kwa izu maka nyocha.

N'uzọ dị mwute, na njedebe nke ọnwá abụọ agara m ọrụ na ụlọ ọrụ mmepụta ihe. Enweghi ụlọ akwukwo ọta akara mgbe ahụ. Ndị nne ochie ahụ ekwenyela ilekọta ya otu izu nke ọ bụla.

Mgbe m na-arụ ọrụ elekere isii, Giuse na-eke ya ákwà tupu ya agawa ọrụ ma kpọga ya n'ebe ọ na-aga. N'ime amaghi ihe ọ bụla nwatakiri a nọ na-ata ahụhụ, mụ na ya na-akwakokwara ákwá.

Ọ dị nwute na enweghi m ike ịpụ ọrụ. Nke nta nke nta, site n'okwukwe, anyị gara n'ihu njem ahụ dị ka atọ: nri mbụ, nzoukwu mbụ bụ ihe magburu onwe ya. N'ubochi mbụ nke ụlọ akwukwo ọta akara Giuse mechara chọta

orụ na-akwụ ụgwọ ka mma. Afọ ole na ole ọ bụ onye nlekọta ụlọ akwụkwọ praịmarị, mgbe ahụ, a kpọrọ ya ka ọ bịa n'ime obodo ka ọ were ọkwa onye nkwekọrịta.

Nke a nyere ohere ihapụ orụ m na ụlọ orụ mmeputa ihe ma nyefee onwe m n'aka nwatakiri ahụ mgbe ọ na-echere inye ya obere nwanne. N'August 17, 1962, anyị nwere obi uto mgbe a muru nwa anyị nke abụọ. Luciano nwere ntutu na-acha odo odo na-acha ọcha, nke di iche na Armando. Akụkọ ifo. Na Sọnde 26th, e mere ya baptizim ya na nna ya Giuse, nwanne nne nna ya Mariucci na nna chi ya Antonio, nwanne Giuse. Oge a kwa, aghaghị m inoro n'ulo. Ozugbo ezumike ezumike m gachara, ahapuru m oru m irara onwe m nye umu m abuo mara mma.

N'October 1, 1962, Armando ji uwe mwuda na-acha anunu anunu na akpa akwukwo n'ubu ya malite okwa mbu. Anyi nyere ya anya mmiri ole na ole n'aka onye nkuzi Leopard.

N'otu oge ahụ, onye isi obodo Domodossola kpọrọ Giuse ma nye ya ebe obibi n'okpukpu nke abụọ nke ụlọ obodo ahụ, bụ nke dipuru adipu mgbe onye ozi obodo ahụ lara ezumike nka. N'ime ubochi ole na ole, anyi haziri ikwaga. Anyi nwere ihe eji enyere ndu aka n'etiti. N'uhuruchi, ozugbo e mechiri onu uzọ buru ibu, anyi bu ndi ochichi nke obodo ahụ. Anyi nwere ike ile ihe ngosi ahụ nke oma site na mbara ihu nke ulo oru Mayor. Site na windo anyi, anyi nwere ike ihu akuku nke ahia na omenala ochie.

Ka ọ di ugbu a Luciano na-eme nzoukwu mbu ya: ọ ghowo onye isi nke ndi oru obodo.

Iji gbakwunye ụgwọ oru Giuse, achoro m imeputa oru. Amalitere m iyi windo, akwa na ohiri isi maka ndi enyi. Okwu gbasara wee buru m "nwanyi akwa mgbochi". N'oge ezumike ya, Giuse mutara ikwadebe mgbakọ nke ahiri na, na-ekele Chineke, anyi nwere ike inu uto ndu di ntusara ahụ kari.

Na October 1, 1968, Luciano malitekwara ulo akwukwo na onye nkuzi Luisa Cerri.

Oge gafere ngwa ngwa. N'oge okpomọkụ, anyị na-aga ezumike gburugburu Itali na ụlọikwuu mara ụlọikwuu. Mgbe ụfọdụ ruo Sicily, ruo n'obodo m.

Na Julai '73 anyị nọ na-ama ụlọikwuu na Val d'Aosta ma amalitere m inwe mgbaàmà mbụ nke afọ ime. Na February 16, 1974, nwanne nwanyị nta Daniela rutere Armando, bụ onye fọrọ nke nta ka ọ bụrụ afọ iri na asatọ, na Luciano, bụ onye dị afọ iri na abụọ. Ọ bụ oge ezumike na ndị mmadụ lere anya na ribon pink dị n'ọnụ ụzọ Ụlọ Nzukọ Alaeze chere na ọ bụ egwuregwu. Ụkọchukwu parish duru anyị odu ka anyị na-eme Baptizim n'abalị Ista, anyị na enyi anyị Gianna dij ka nne chi na ogo nna anyị bụ Benito dij ka nna nna.

Ewezuga nkwenkwe ụgha, na nke ugbo a, mụ onwe m sokwa mee ihe omume n'abalị nke Eprel 13. N'echi ya, e nwere otu narị ndị ọbia na nnabata n'ọnụ okwu.

Daniela etoola, anyị emeela agadi ugbo a. Ụmụ anyị atọ nyere anyị ụmụ ụmụ asaa: Stefano, Virginia, Greta, Lorenzo, Rebecca, Letizia na Matteo.

Akukọ na-agwu. Na Septemba 19, 2015, mụ na Giuse mere ememe afọ 60 ọnụ.

Anyị na-ekele Chineke, Nne anyị na ndị niile hụrụ anyị n'anya.



La Mazza Concetta Maglio, amury na Novara di Sicilia na 18 Eprel 1936.

Index

1. Ụlọ nna
2. Si n'uwa a
3. Egwuregwu na ájá
4. Mmanụ, uzuzu na anya ọjọọ
5. Ikwikwii
6. Vossia gbaghaara m (Ìhè nke kpakpando)
7. Emilia
8. Ofufe nke ilo
9. Ọnụ ụzọ eluigwe
10. Tusa mara mma
11. Efere ihu
12. Violet
13. Ndu ọhụrụ
14. Akwu mbụ anyi
15. Anyi na-ekele Chineke...

