

CONCETTA LA MAZZA

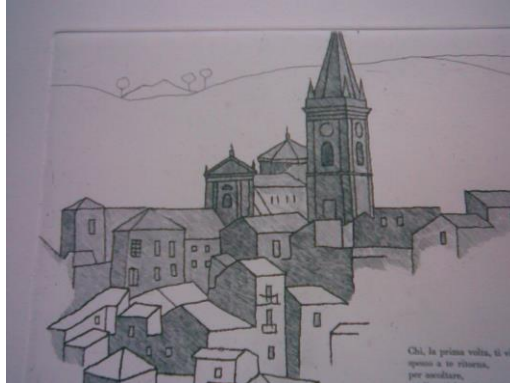
Ma waho a'e o ka lani uliuli



mo'okalaleo

Ua hānau 'ia 'o Concetta La Mazza ma Novara di Sicilia i ka makahiki 1936, he kaikamahine makahiapo a Domenico La Mazza lāua 'o Teresa Correnti. I ka makahiki 1950, ma hope o kahi manawa 'eha o ka "ho'olilo 'ana" i kona 'anakē makuahine, ua hui pū 'o ia me kona mau mākua ma Domodossola, kahi i noho pū ai 'o ia me kāna kāne 'o Giuseppe. 'Ekolu kāna mau keiki: Armando, Luciano a me Daniela. I kēia mau lā, ua komo i loko o kona no'ono'o ka makemake nui e ho'omana'o i kona wā kamali'i ma Novara a eia ka hānau 'ana o kēia puke mo'olelo pilikino, akā piha i nā mo'olelo a me nā kuhikuhi i ke kaiapuni o ia au: ke kūlanakauhale, ka 'āina, nā kānaka, nā ma'amaui, nā ku'una o ia 'āina i nā makahiki pō'ele'ele o ke Kaua Honua 'Elua.

Ka ikehu mua o ke kakau ana



Ua hā'awi 'ia 'o Concetta li'ili'i i kona mau 'anakala a koi 'ia 'o ia e kū'ē i kona makemake e noho ma Castrangia ma kahi hovel mamao loa mai ke kūlanakauhale a me kāna mau hoa papa. No laila, hele 'o ia i kāna Via Crucis me kahi mehameha i nā makahiki ko'iko'i o ke kaua ma waena o ka pōloli, ka na'au'au o ka manawa, nā superstitions a me ka hana 'ino. Ma hope o ke kaua, ho'omaka ka ne'e 'ana a me ka pa'akikī maoli i ka 'ākau.

Hō'ike 'ia kēia mau mea a pau ma ka nānā 'ana o kahi kaikamahine li'ili'i e nānā hou ana i kona ho'omana'o 'ana i nā pae o kona ulu 'ana a me ka 'olu'olu hou a me ke 'ano ho'ohenehene e hā'awi iā mākou i ka le'ale'a o ka heluhelu 'ana - hope - he mo'olelo hō'ailona o ko mākou kaiāulu 'ohana. hiki ke ho'one'e hohonu iā mākou a nona kēlā me kēia o mākou.

I loko o kēia mo'olelo pōkole na Concetta La Mazza, ke kākau nei e ho'okahuli i nā lula a pau a ho'i i ke kumu, me ka 'ole o nā schematism ma'amaui, i alaka'i 'ia e ka ikaika kūloko arcane, lilo ia i kahawai kahe e uhi ana i nā mea āpau, 'o ia ka ua nui o ka 'uhane.

'O nā ki'i o nā 'anakala, 'o Antonia lāua 'o Michele, he mea ho'omana'o 'ia, e like me ke ki'i o Novara e pōina 'ole 'ia, e like me ka lokomaika'i, ho'opuni a me ka 'ono e like me ke ko'iko'i a me ke ko'iko'i.

'O ka mea hope loa, 'o ka ho'ololi pa'akikī i ka wā 'ōpio ke hiki mai ka mea hiki 'ole ke hana 'ia, akā 'a'ole hā'awi 'o Concetta li'ili'i i ka hopena pō'ino, mahalo i kona wiwo 'ole a me ka mana'olana 'ole i ka wā e hiki mai ana, mahalo i kona mau maka i hiki ke nānā ... ma waho o ka lanu uliuli!



"No'u i ho'omaka ai ka pilikia. He lā wela paha ia, ua ho'omaka ke kauwela o 1938, 'elua o'u mau makahiki a hele mai ko'u 'anakē e kī'i ia'u. I loko o kahi 'eke lole ua ho'okomo 'o ia i kahi pālule a me 'elua mau panties, a laila 'ike 'ole i nā mea a pau a'u i ha'alele ai i ko'u hale. 'A'ole hiki ia'u ke 'ike e ho'omaka ka'u Via Crucis i kēlā lā.

Ma waho a'e o ka lani uliuli

Mokuna 'ekahi - 'O ka hale o ka makua kāne



He wahi neoneo kahiko ia i noho 'ole 'ia, ua ho'opau 'ia e nā 'upena a nahu 'ia e nā mu, akā, i ka wā kahiko, ma Novara, he kūlanakauhale e waiho ana ma lalo o kahi pā kaua hanohano ma nā mauna o Messina, ma kahi alaloha ma ka moku 'o Engia he hale kokoke. ka punawai. Ua wehe 'ia ka puka mua ma kahi alapi'i i loko e hiki ai i ka papahale mua kahi lumi li'ili'i me kahi papa lā'au: 'o ia ka lumi moe. Pi'i 'oe i luna a aia ka lumi kuke, inā hiki iā 'oe ke kapa aku 'o ia. Ma kekahi kihi, he papa pōhaku kahi i ho'ā 'ia ai ke ahi a me kahi tripod hao i ho'ohana 'ia no ka waiho 'ana i ka ipu pasta. Ma ke alo, e kau ana ma ka paia, 'ele'ele e like me ka pitch, kahi 'ōahi lā'au, 'elua kānana, ho'okahi li'ili'i a ho'okahi nui, ka umu no ka ho'omo'a 'ana i ka berena, ma ka 'ao'ao he pahu hapa popopo, kahi papa'aina, 'elua "furrizzi" a me kekahi rickety. noho. 'O ka hope, aia kahi lumi, me kahi lā'au li'ili'i e

nānā ana i ke alahahele, kahi wahi li'ili'i no kahi moe ho'okahi. 'O ia lua ke aupuni kahi i noho ai ke kupuna kāne i ka makahiki 1934. Ua hana 'ia kahi hale lua pōhaku me ke po'i lā'au ma lalo o ke alapi'i. No ka mea, 'a'ohe mea ho'ohehe'e, 'o ia ka mea e ho'emi ai i ka pilau i ho'oku'u 'ia. 'O ka mea ma'amau, 'a'ohe wai a me ka uila o ka hale, 'a'ole i loa'a i nā barona i kēlā mau lā. Aia ma ka 'ao'ao he puka lā'au e hiki ai i ka mahi'ai kahi e kau ai nā moa ma luna o ka wahie.

Ma kēia kihi, ma waho o ka honua, ua male ko'u makuahine, he humuhumu, me ko'u kupuna kāne, 'elua mau kaikunāne a me ke kaikuahine, 'oi aku ka nui ma mua ona, ua male a noho pū ma Novara. 'O ko'u makuahine he 'ōma'oma'o, wiwi, palupalu loa ke kino, he mau hi'ohi'ona pa'akikī kona a 'o ka mea i 'ike nui 'ia i kona helehelena, ke'oke'o e like me ka waiū, 'elua mau maka uliuli nui, aneane mau i ka maka'u a me ke kaumaha. 'O ka make koke 'ana paha o kona makuahine i ka iwakāluakūmāhā, 'o ia ke kumu o kona nāwaliwali kino a me kona kino.

I kekahi mau makahiki ma hope o ka make 'ana o ko'u kupuna wahine, ua hui ko'u makuahine me ke Ali'i Charming. No ka 'ohana ali'i ko'u makuakāne mai Badiavecchia, nāna i mālama i ka hale 'aina me ka paka a me nā mea kū'ai. He 'ohana ia o ka po'e pa'ahana, a 'o ko'u makuakāne, ma nā 'ano a pau, he kanaka u'i loa, lō'ihi, 'ele'ele, hilina'i iā ia iho a me ka hana hana. Noho 'o ia ma kahi kauhale mamao mai ke kūlanakauhale: hiki iā ia ke hele wāwae i laila, me ka wikiwiki maika'i, i ka hapalua hola. Huki lanahu kona makuakāne. He wahine ikaika ka makuahine, i ke kakahiaka ua hele 'o ia i Novara me ka miula e kū'ai i nā mea i ho'olako 'ia ma ka hale kū'ai: ka paka, ka pa'akai a me nā mea 'ai. Ua 'a'ahu nani 'o ia i kona 'ā'ī, a ua kū'ai pū 'o ia i ka nūpepa no ka ho'omaopopo 'ana i kāna mau mea kū'ai aku. 'O ia wale nō ka hale kū'ai ma ke kauhale a 'a'ohe hemahema o ka pono o ia hale, 'oia he 'ewalu waha e hānai ai.

Ma ke ahiahi ua kōkua nui 'o ia i nā mea kū'ai ma'alahi i kēia manawa - a me kāna 'eke - ma ka ho'ohehe'e 'ana i ka waina me ka soda kala. No ka

mea, ‘a‘ole ho‘oili mau nā keiki i ka hana a ko lākou mau mākua, ua a‘o ko‘u makuakāne i ka ‘oihana cobbler. Ma hope o ka ho‘opa‘a ‘ana i mau mahina, ua hele ko‘u makuakāne a me ko‘u makuahine, i mare mua ‘ia, e hana i kā lāua pūnana aloha ma ka hale kokoke i ka pūnāwai ma ka moku ‘o Engia. ‘Eiwa mahina ma hope mai, ua hō‘ea au i kēia ao, a ma muli o ke ‘ano kapu o ka hema, ua lawe au i ka inoa o ko‘u kupunawahine makua kāne ‘o Concetta. ‘Oiai ‘o ko‘u mau makahiki ‘ōpio, he ‘ele‘ele ko‘u ‘ili a me ka wrinkled, uē mau wau. No ka loa‘a ‘ole o kā mākou moena, ua koi ‘ia ko‘u kupuna kāne e ho‘omoe ia‘u i loko o kona mau lima i ka lā a pau, a i ka pō, moe au ma ka moena nui me ko‘u makuakāne a me ko‘u makuahine. Ma na moolelo a pau, ua ino loa au a hiki ole ke hoomanawanui. I kekahi mau mahina ma hope mai, i ka ‘ike ‘ana i ka līlī‘i o ka hana ma ka ‘āina, ua ho‘oholo ko‘u makuakāne e hele e hana ma Sardinia. I kona ha‘alele ‘ana i ka mokupuni ‘ē a‘e, ha‘alele ‘o ia i kona makuahine me ka pēpē uē a me kekahi mea ‘ē a‘e e kīkī ana i loko o kona ‘ōpū.

I ka iwakālua o ko‘u mau makahiki, hānau ‘ia ko‘u kaikuahine ‘o Rosa. No kona kupunawahine makuahine ka inoa. ‘A‘ole like me Concetta, ‘o Rosa - hou e like me ko‘u makuahine - he nani, ke‘oke‘o a me ka ‘ula‘ula i ka ‘ili, ‘o ka lauoho ‘ula‘ula e ho‘opili ana i kahi helehelena kūlike i ho‘onani ‘ia me ‘elua mau maka uliuli maika‘i: he pua, e like me kona inoa! No laila, i ka wā i hele ai ko‘u makuahine i ka pūnāwai e ki‘i i ka wai me Rosa ma kona mau lima, ua nīnau kona mau hoaaloha iā ia pehea e hiki ai ke hānau i ‘elua mau kaikamahine ‘oko‘a. - ‘O kēia, ‘o Rusina, ‘ae, he billiac ‘oe, akā ‘o ka mea ‘ē a‘e. I kēia manawa, ho‘omau wau i ka ho‘omaha ‘ole, me he mea lā ua ‘ike wau i ka ‘ike o ko‘u ‘eha, e ho‘omaika‘i i ke Akua, ua ho‘omanawanui ‘ia, ‘oiai ‘a‘ole me ka ha‘alele.

No ka ha‘i ‘ana i ke koena o ka mo‘olelo, ‘o ka mua, pono wau e ho‘olauna iā ‘oe i ko‘u ‘anakē ‘o Antonia, ma ka pōkole, zì 'Ntuoia. ‘O ia ke kaikua‘ana o ko‘u makuahine, he ‘umikūmāhiku makahiki ka ‘oko‘a ma waena o lāua. He wahine pōkole, pu‘upu‘u, me ka lauoho lepo e hā‘ule ana i loko o kona

mau maka. Ua 'oi aku kona mau maka i mālama 'ole 'ia ma mua o kona 'ano a i kona nānā 'ole 'ia 'ana he nui wale ka ho'oha'aha'a. I ka iwakāluakūmālua, i ka manawa male male, ua male 'o ia i kāna hoahānau mua, i ho'i mai nei mai ka hana 'ana ma ke alahahele 'o Sempione, ka mea i make kāne make a he keiki kāne 'ekolu makahiki. 'O kēia kanaka, 'o ko'u 'anakala 'o Michele, 'o 'Anakala Micheri, he kanaka pōkole a 'ano like ke 'ano o ke kope plebeian o ka Mō'ī Vittorio Emanuele III, noho 'o ia ma kahi hale nona ma ke alanui 'ano 'ano o ke kaona me nā 'anu'u kokoke i 'elua mika ākea. He hale nani. Aia ma ka papahale o ka papahale ka hale kū'ai o ke kamanā me kahi pākaukau nui waena me kahi vice, 'elua mau ke'ena pā kahi i mālama ai i nā 'ōpala, nā 'oki'oki, nā gimlets, nā 'oki a me nā augers, kahi mīkini e ho'opuni ai i nā wāwae o nā papa 'aina āna i hana ai, kahi huila wili. lawelawe 'ia e ho'okala i nā mokulele a me nā 'ūhā, he kapuahi puhi lā'au me kahi ipu e ho'ohehe'e ai i ke kāpili, nā papa i ho'opa'a 'ia ma nā wahi a pau, kekahi mau 'oki i ho'opili 'ia ma ka paia, kekahi mau mea ho'ohiwahiwa e like me nā kāma'a lio, nā kiwi kao a me nā 'ili honu, i ka pōkole, ho'okahi o 'o kēlā mau wahi i kēia manawa no ka honua ho'omana'o wale nō.

He alapi'i lā'au i alaka'i aku i ka papahale mua, aia nā lumi ākea 'elua me nā tile seramika, kahi mea nani i kēlā mau lā, kahi 'ao'ao i hana 'ia e ko'u 'anakala, kahi sofa, kahi papa'aina a me kekahi mau noho i ulana 'ia me ka raffia, kahi 'ano kaula mea'ai. Mai ka lanai li'ili'i e nānā ana i ke alanui i ka Mid-August, i ka wā i pi'i ai ka huaka'i o ka Assumption i ka Abbey, hiki i kekahi ke ho'opā i ke po'o lei ali'i o ka Madonna me ka lima. Mai ka papahale 'elua na'e, hiki iā 'oe ke 'ike iā Rocca Salvatesta a ma mua, ma waena o nā hale, hiki iā 'oe ke mahalo i ke 'ano nani o nā mauna e ho'olohi mālie ana ma waho, ma waho o ka lani uliuli, a hiki i ke kai kahi, 'oi aku ka maika'i. i nā lā pūnāwai 'a'ohe noe, hiki iā 'oe ke 'ike iā Vulcano ma ka 'ao'ao o ka lewa a laila 'o Lipari, Stromboli a me nā mokupuni 'ē a'e a pau: he hi'ohi'ona kūlohelohe, kahi pahu leka uila 'ālohilohi.

Pi'i 'ia kekahi alapi'i a hiki i ka papahale mua, aia ka lumi kuke a me ka lumi moe, 'o ka mua ākea loa i ho'olako 'ia me ka umu wahie no ka berena a me kahi kapuahi lanahu hao no ka kuke 'ana. He hale maika'i 'ole ia, 'oko'a ka pilikia o ka lumi kuke me ka 'ole o ka lua me ka wai e ho'okō ai i nā hana pono o ka hale. I kēlā manawa 'a'ole hiki ke no'ono'o 'ia kekahi mau mea ma'alahi. 'O ka'oiā'i'o, ua lawe'ia ka wai mai ka punawai lehulehu i loko o ka zinc hopper a laila lawe'ia i ka papahale'elua kahi i ninini'ia i loko o kahi kī'aha terracotta nui no ka holo'ana i nā kī'aha. No ka mea, 'a'ohe 'auwai i loko o ka paila, ua ho'iho'i 'ia ka wai mai ke kī'aha i ka papahale o lalo a ho'olei 'ia i loko o ka lua. No ka wahine he hana luhi loa. 'O ke kūlana ho'oluhi a me ka ho'oha'aha'a, a hiki i ka palena o ka ho'omanawanui a pau o ke kanaka, ua hiki i kona ki'eki'e i ka manawa 'aina awakea i ka wā i 'ai ai 'o 'Anakē Antonia, no ka mahalo i kāna kāne, e 'ai i ka pā ho'okahi āna i 'ai ai ma mua, a 'o ke keiki akua paha. hana hou i ka mea like, akā 'a'ohe o'u ho'omana'o maopopo i kēia.

He kanaka 'ele'ele a huhū 'o 'Anakala Michele, e like me kona 'ano hana na'aupō, he mallet pōhaku kāna ma mua o ka pu'uwai. 'A'ole au i 'ike i kahi 'ōlinolino o ke aloha a i 'ole ke aloha i nā po'e 'ē a'e i kona mau maka. Ua mālama 'o ia i kona 'anakē ma ka hale e mālama i kāna keiki, pono 'o ia e ho'omākaukau i ka mea'ai nona, e hana ma ke 'ano he kauwā nāna a 'ōlelo mau 'ae, 'ae, 'ae. 'A'ole hiki iā ia ke nānā aku i ka lā'au i 'ole e pilikia, 'oiāi 'ane'ane i kēlā me kēia ahiahi ma hope o ka hana, hele 'o ia i ka hale inu me kona mau hoaaloha.

Ua ho'i 'o ia i ka hale me ka ha'alulu, pulu i ka hou a me ka hanu pilau 'a'ole hiki ke kokoke iā ia. Akā, ua kali ko'u 'anakē, ma ke kukui 'aila, iā ia a hiki i ka pō me ka 'ai 'ole. I ka ho'i 'ana mai o ke ali'i li'ilii'i - pinepine 'ole 'o ia i ka ikaika e pi'i i ke alapi'i - no ka luhi, ha'alele 'o ia iā ia iho ma luna o ka lepo lepo a noho ma laila i ka pō a pau e ho'omaha ai. 'O 'Anakē Antonia, 'oiāi nā mea a pau, ua uhi 'o ia iā ia me ka 'a'ahu a noho aloha ma hope ona e kia'i iā ia a hiki i ke kakahiaka. No laila ua hala nā makahiki a, no ka

nui o ka haipule, ‘a‘ole hiki iā ia ke hele e kipa i kona ‘ohana e pale aku i nā hi‘ohi‘ona. Ua hele ‘o ia, lili, li‘ili‘i a ho‘oki‘eki‘e, e kū‘ai aku iā ia i ke kaula darning, nā pulupulu, nā lauoho lauoho a me nā mea ‘ē a‘e, e pale aku iā ia mai ka ha‘alele ‘ana i ka hale. I ko lāua kono ‘ia ‘ana i kahi ‘aha‘aina mare, ‘a‘ole i ho‘i ‘o ‘Anakala Michele i ka home a hiki i ka manawa hope loa a ‘a‘ole hiki iā ‘Anakē Antonia ke hele ho‘okahi a hiki i ka wā i hiki ai i nā ‘ohana ke hahai i kāna kāne. I kēlā me kēia manawa, hiki iā lākou ke hō‘oia‘i‘o iā ia, i kekahi manawa ua hō‘ea ‘o ia i ka manawa, akā, i waena o ka pā‘ina, nalowale ‘o ia a ho‘i ‘o ‘Anakē Antonia me ka ho‘oha‘aha‘a a me ke kala ‘ana i ka hale me ke kaumaha. I ka hala ‘ana o ka manawa, ua hō‘ili‘ili ‘o ia i ka ‘awa‘awa a me ke kaumaha, ‘a‘ole hiki iā ia ke ha‘i aku me kekahi no ka mea ua ka‘awale ‘o ia, a ua pio ‘o ia i nā ‘eha po‘o a me nā ‘eha niho i hō‘eha ‘ia iā ia no nā pule he nui.

I kekahi lā, ua kāhea kekahi hoalauna, maika‘i a haipule, ‘o ‘Anakala Michele a hō‘ino iā ia no nā hana ‘ino a pau āna i hana ai i kāna wahine e ‘eha: - Pono ‘oe e hilahila - ua ho‘ōho ‘o ia iā ia - e hō‘eha i ka wahine e like me ia ... Pono ‘o Antonia e e ki‘i i kahi ea, ‘a‘ole pono ‘oe e ho‘oka‘awale iā ia ma ka home, pono ‘o ia e hele i waho, hele i ka nui, hele i nā ‘ohana, e like me nā Karistiano āpau. Ma luna o nā mea a pau, pono ‘o ia e hele e hele wāwae, ‘o ia wale nō ke ala e hele ai kona ‘eha po‘o ... - ho‘omaha iki ka hoalauna, a laila ho‘omau i ka ‘ōlelo ‘ana: - ‘a‘ole i ho‘okahi hola mai ‘ane‘i, e hele ana ma ke ala miula, mākou Loa‘a i kahi ‘āina a me kahi hale li‘ili‘i loa me kahi lumi kuke ma lalo o ka hale a me kekahi ke‘ena pulu iki hiki ke ho‘ohana ‘ia ma ke ‘ano he lumi moe i ke kauwela. Aia ma kēia ‘āina nā mea kanu hazelnut, fiku, mandarins, medlars, huawaina, zizzole, ‘āpala, pea, ‘oliva, ‘o ka pōkole, nā mea maika‘i a pau mai ke Akua mai.

E like me kāu e ‘ike ai, ma hope o ka make ‘ana o ko‘u kaikunāne, pono ia‘u e mālama i ko‘u ‘anakē a ‘a‘ole hiki ia‘u ke mālama hou i ka ‘āina, no laila ua mana‘o wau e kū‘ai aku. No ke aha ‘oe e kū‘ai ‘ole ai? Ma kēia ala e loa‘a ai i kāu wahine ka manawa e hanu ai i ka ea maika‘i... I ka ho‘omaka

‘ana ua kānalua ‘o ‘Anakala Michele akā ua hele ‘o ia e kipa aku a mana‘o‘i‘o ho‘i e kū‘ai. ‘A‘ole i li‘uli‘u ua kau inoa ‘ia ka ‘aelike a lilo ka waiwai iā ia. No laila, ‘o ka mea like ‘o Vittorio Emanuele III, ‘oi aku ka ma‘alea a me ka ho‘opunipuni, ua noi aku iā ‘Anakē Antonia: - e a‘o ‘oe e ‘ohi i nā fiku a malo‘o. I ka wa e holoī lole ai oe, e iho oe ilalo i ka muliwai a loa ka wai e pono ai no ka inu ana a me ka kuke ana ma ka eli ana i lua o ke one e hoomaemae ai. nā ‘ohana e noho ana ma nā kauhale kokoke o San Basilio, Vallancazza, Badiavecchia a me Piano Vigna. ‘A‘ole ‘olu‘olu i ka ho‘oilo ke pehu ka muliwai me ka wai akā e lanakila wau i kēia pilikia. ‘O ‘oe, ma kekahi ‘ao‘ao, hiki iā ‘oe ke le‘ale‘a i ka ‘āina. Me kona nana pono ana, ua hana hou aku la o Aunt Antonia e like me ke kauoha ana: - Cuomu tu voi, eu fazzu - E like me kou makemake, e hana no wau, i pane aku ai ke kaikamahine ilihune me ka hoolohe.

Mokuna 'elua - Ma waho o kēia ao



I ka ho'omaka 'ana o ka pūnāwai o 1936, ua ne'e ke kaikamahine 'ilihune a me kona 'anakala 'o Micheri i Castrangia, ma ke kua'āina, kokoke i ka moe o ke kahawai. Ma nā kauhale like 'ole o Badiavecchia, San Basilio a me Vallancazza ua laha ka 'ōlelo e loa'a mau ana 'o ia a kāhea 'ia nā kānaka iā ia no nā hana. I kēlā mau lā, he mea ma'amau, inā paha he mea kupanaha i kēia lā, i ka wā e makemake ai lākou i kahi papa'aina, i ka puka makani, i ka puka a i 'ole ke kapa lole, kāhea lākou i ke kamanā a ho'okipa iā ia i loko o ko lākou hale: hana lākou i kahi papa hana nona. ua ho'olako lākou i ka lā'au e pono ai. Ua lawe mai 'o 'Anakala Michele i nā mea hana a noho ma ke kahua a pau ka hana.

Kāhea lākou iā ia e 'oki i kahi lā'au a waiho 'ia e malo'o no nā makahiki 'elua. Kau 'ia ke kumu lā'au ma ka pā. Ua pa'a ke kamanā i ka 'ike mai luna mai a me ke kōkua ma lalo: "Serra serra mastro dascio che dumè fagimmo a cascina" (Saw saw a i 'ole haku nui e hana kākou i ka pahu i ka lā 'apōpō).

Ua kau 'ia ke kumu lā'au ma ka pā. Me ka 'ike nui i loa'a ai nā papa a me ia mau mea i kūkulu ai lākou i nā puka makani, nā moena a me nā 'a'ahu. No ka hana 'ana i kēia hana, ala 'o ia i ka hola 4 a hele aku me kāna 'eke a me nā nila. I kona hō'ea 'ana i kona home, hā'awi ka po'e kū'ai iā ia i ka waiū hou me ka aniani a me kahi 'āpana berena. I ke awakea he pā pāta'i a me kahi 'āpana cheese. I ka pō ua ho'ōki 'o ia i kāna hana a hā'awi lākou iā

ia i kahi berena i hana 'ia ma ke 'ano he waihona mua ma mua o ka uku 'ana i ka bila i ka Lāpule ma Novara.

Ua hala kekahi mau makahiki a ua ulu a'e ke keiki, 'o Turilu, a ho'omaopopo maoli 'o ia 'a'ole 'o ia i mana'o, no kekahi mea o ka honua, e ho'olilo i ke koena o kona ola ma ke kua'āina. Ua a'o 'o ia i ka 'oihana a kona makuakāne akā makemake 'o ia e ho'oma'ama'a a lilo i mea hana 'oihana. Ua hiki iā ia ke ho'ohuli i kona makuakāne e ho'ouna iā ia i ke kūlanakauhale kahi e hiki ai ke a'o i kēlā 'ano hana. Ua ne'e 'o ia i Catania a ma hope o 'elua mau makahiki o ka ho'ona'auao 'ana ua lilo 'o ia i mea maika'i loa, ua mākaukau 'o ia e hana i kēlā hana, a 'oiai 'o ia he 'umikūmāiwa i kēia manawa ua mana'o 'o ia ua hiki mai ka manawa nona e ho'omaka ai i 'ohana nona iho. No nā makahiki, ua 'ike 'o ia i ke kaikamahine a kahi kahu hipa a ua ho'oholo 'o ia e mare akā ua kū'e 'o ia i ka makemake o kona 'anakala 'o Micheri i makemake i kāna keiki e mare i ka wahine o kona 'ano. I kēlā mau lā, kupaianaha, akā ua like kēia: no ka mea, 'o ka mea hana e mare i ke kaikamahine a ke kahu hipa, he kumu ho'ohilahila ia. Ua ho'omaka koke 'ia kahi hakakā nui ma waena o ka makuakāne a me kāna keiki nāna i ho'ohuli iā Turilu e ha'alele loa mai kona makuakāne a me kona makuahine. Me kona 'ohana hou ua ha'alele 'o ia i ka 'āina a ne'e i Como kahi i loa'a ai ka waiwai ma kāna hana.

'A'ohe keiki a nā 'anakala, no laila, me ka ha'alele 'ana o Turilu, ua waiho wale 'ia lākou. 'O ka mea i 'eha loa i kēia noho ka'awale 'ana, 'o ia 'o 'Anakē Antonia nāna i ho'ohana i nā lā holo'oko'a e kama'ilio pū me nā manu, nā nalo a me nā makika e 'ōpu'u nei a puni ona. Ma kēlā ana o ke kua'āina, 'a'ohe ona manawa e kama'ilio me kekahi. 'O ka manawa wale nō o nā lā ho'omaha nui e like me ka Kalikimaka, Easter a i 'ole ka 'aha'aina o ka Madonna Assunta i ka waena o 'Aukake ua hiki iā ia ke hele i ke kūlanakauhale e kipa i ko'u makuahine. I loko o kekahi o kēia mau kipa 'ana, ma hope o kona ho'opi'i 'ana no ka manawa lō'ihī no kona kūlana, ua noi 'o ia i kona kaikuahine: - E Teresa aloha, ua 'ike au he nui kāu mea e

hana ai me nā kaikamahine li'ili'i 'elua, e hā'awi mai iā Concetta ia'u i lilo ai 'oe. 'oi aku ka manuahi e ho'ola'a iā 'oe iho i ka mea li'ili'i. E lawe au iā ia i ka 'āina kahi i 'oi aku ka maika'i o ka ea a e hana maika'i iā ia - 'A'ole maopopo ko'u makuahine, akā, e like me nā manawa mau, hā'awi 'ia i kona 'ano ma'alahi, ma hope o ke koi ikaika a kona kaikuahine ua 'ae 'o ia.

No'u i ho'omaka ai ka pilikia. He lā wela paha ia, ua ho'omaka ke kauwela o 1938, 'elua o'u mau makahiki a hele mai ko'u 'anakē e ki'i ia'u. I loko o kahi 'eke lole, ho'okomo wau i kahi pālule, 'elua mau panty a me ka 'ike 'ole i nā mea a pau a'u i ha'alele ai i ko'u hale. 'A'ole hiki ia'u ke 'ike e ho'omaka ka'u Via Crucis i kēlā lā. Hahai makou i ke ala miula a hala ka hapalua hora a oi aku paha i hiki aku ai makou i keia wahi mehameha me ka inoa hooiaio ole o Castrangia (Cassandra!) aneane me he mea la e wanana ana i ka poino, ma ka pōkole, ua holo mua ka inoa, ina paha. 'A'ole hiki ia'u ke ho'omaopopo i kēlā manawa. Ua ho'okipa maika'i mai ke kāne ia'u, 'o ka 'anakē i kēlā me kēia manawa, kū'ai mai ia'u i mau mea 'ono i mea e makemake ai au a i kona hele pū 'ana me a'u i Novara e kipa i ko'u makuahine, ua 'ōlelo mau 'o ia ia'u 'a'ole e ho'i i ka home akā 'oi aku ka maika'i e ulu me ia ka mea hookahi a e lilo oia i makuahine no'u. 'A'ole hiki ia'u ke hana i kekahi mea akā 'o ka ho'olohe.

I kēia manawa, ho'i mai ko'u makuakāne mai Sardinia, noho ho'okahi pule wale nō, lawa e hāpai i ko'u makuahine, a ha'alele hou. 'O 1939 ia a i ka makahiki a'e ua hānau 'ia 'o Antonietta. Ke ho'omana'o mau nei au i ka lawe 'ana o ko'u 'anakē 'o Antonia ia'u i Novara e 'ike i ko'u makuahine a 'ike wau i ko'u kaikuahine no ka manawa mua. Ua makemake au e noho ma ka hale e hookipa ia Antonietta uuku, aka, ua olelo mai ko'u makuahine ia'u, ua oi aku ka mana o ko'u ola, e like me ke koa: - Turnemmu ma ka hale, e hana au ia oe i kumu nani - (E hoi kua i ka home, E hana wau iā 'oe i pēpē nani).

I ko mākou hō'ea 'ana i loko o ka hale hale, ua kau 'o ia i kahi "causitta" i ho'opiha 'ia me ka pena 'ula'ula, nā maka weliweli i loko o ko'u mau lima.

Maka'u wau. He wā ia i uē mau ai au no ko'u makemake e ho'i i Novara i ko'u kupuna kāne a me ko'u makuahine akā 'a'ohē ala e hiki ai ke ho'ohuli i ka 'anakala 'o Antonia: ua hū a kuli kona pu'uwai i ka'u mau 'ōhumu. I nā makahiki mua 'ekolu, ua lō'ihi ko mākou manawa ma ka hale 'āina ma Castrangia, kahi i ola 'ole ai kahi 'uhane, 'a'ole kakaikahi i 'ike 'ia ka po'e ho'omaha ma nā hale i ho'opuehu 'ia a puni.

I nā lā Sābati hele mākou i kauhale a kipa au i ko'u makuahine, ko'u mau kaikaina a me ko'u kupuna kāne makuahine. He kanaka maika'i 'o kupuna kāne me ka 'umi'umi. Ua lawe pū 'o ia i kahi pahu snuff i honi 'ia i kekahi manawa. I ka ho'oilo, lawe 'o ia ia'u ma lalo o kona 'a'ahu a lawe ia'u i ke alanui e kū'ai ai i nā mea 'ono a 'ono i ka waina ma ka hale 'aina "Sciancaditta" ma luna o ka haukapila. I ke ahiahi ua ho'i mākou i Castrangia.

I kekahi mau ahiahi, hele ka 'anakala e ho'oma'ama'a me ka bana, a ma laila 'o ia i ho'okani ai i ka trombone, a laila kū 'o ia e inu i ka hale inu a ho'i i kua'āina me ke ola. 500 mika mai Castrangia ua hoomaka oia e kapa aku ia "Concettina, 'ntoia...". I kēia manawa, ma ka hale, ua ho'omākaukau ka 'anakē i ka ipu lepo e wela ai ka wai ma ka tripod. I ka hapalua o ka kuke 'ana, ua ninini 'ia 'o ia i kahi ipu wai e ho'olapalapa ai, e ho'opau paha i ka waina. I loko o ka pā hao i ho'omākaukau ai ko'u 'anakē i ka 'onika me nā 'ōmato e ho'omo'a i ka pasta. 'A'ole i kuke 'ia ka 'onika a lua'i ia'u. "E 'ai, i 'ole e lawe au i ke kaula a hā'awi i nā kino iā 'oe...".

I kēlā mau lā, he wahine no Venetian ka pale keiki a San Basilio. I ka waikahe 'ana o ka muliwai i ka ho'oilo, hāpai 'o 'Anakala Michele iā ia ma kona po'ohiwi (a ciancalea) e kū'ai ai ma ka hale kū'ai lā'au ma Novara. Ua kū 'o ia ma ka hale a 'ōlelo 'o ia "Antonia, hā'awi iā ia i kahi shawl, he anu". 'Anakē 'ilihune, 'a'ole maopopo ia'u inā maopopo 'o ia he ipo 'o Michele.

‘Elima o’u mau makahiki i kēia manawa, ka’awale ma ke kua’āina, me ka ‘ole o ka kama’ilio ‘ana me kekahi ua lilo wau me he holoholona hihui. Hilahila au i na mea a pau. I ko mākou hele ‘ana i Novara pe’e au no ka maka’u i nā kānaka. Ua ‘ike nā hoalauna i kēia ho’ololi ‘ana a no laila ua a’o i ko’u mau ‘anakala e ho’ouna ia’u i ke kula kindergarten. Laki ua ho’omaopopo ‘ia nā ‘anakala. No laila, i kekahi kakahiaka, ua ho’ouna ko’u ‘anakē i ko’u ‘anakala ‘o Michele e kū’ai mai i kuki na’u a ho’okomo i loko o ka hīna’i mau’u ke’oke’o a ko’u kupuna wahine i hā’awi mai ia’u. Me ka biscuit ua waiho ‘o ia i hua manu hou. Ua hele pū ‘o ia me a’u i ka hale hānai e kū kokoke ana i ka abbey kauhale. I ka wehe ‘ana o ka nun i ka puka e ho’okipa ia’u, ho’omaka wau e uē. Ma muli o ka maka’u ua ho’olei au i ka hīna’i ma ka papahale, nahaha ka hua a waiho i ka lepo ma ka papahale. Ua ho’opa’i ko’u ‘anakē ia’u ma ka hahau ‘ana ia’u me ka leo a ho’iho’i ia’u i ka home. No laila, ‘o ko’u lā mua o ke kula kindergarten kekahi i lilo i ko’u lā hope.

Mai ka wā ‘ehā o’u mau makahiki, ‘ōlelo ko’u ‘anakala: - Concettina, e hele i Novara a ki’i mai ia’u i kahi carmieri (tranquilizers) no ka ma’i ‘eha. Holo au ma ke ala miula e like me ka ferret, hele ma ka moku Greco, i kekahi manawa kū ma ka pūnāwai e ho’opau i ko’u make wai, a hiki i ka hale kū’ai "du Surcittu". ‘O ia, ka mea lapa’au, ua pū’iwa a ha’i aku i kona mau hoaaloha i ka manawa pōkole e hele ana wau a mai Novara me he uila lā. I ka makahiki ‘elima, ua lawe ‘ia au i Barcelona e nā ‘ohana mamao. Ma laila wau i ‘ike ai a ho’olohe ai me ke kahaha nui no ka manawa mua... ka lekiō! Hele pū mākou i kahi hale kū’ai e kū’ai ai i ‘āpana lole ‘ula’ula. Ua noi aku ke kokua kuai: - E kuai no hoi i ka papale a me ke kapa keokeo. I ka hopena, ua hō’oia’i’o lākou a ua hā’awi ke kōkua hale kū’ai i ‘elua ‘āpana manuahi o ka uliuli ‘ālohilohi a me ka satin uliuli māmā. I kekahi lā a’e, lawe mākou i nā lole i ko’u makuahine nāna i hana nā lole i kekahi mau lā. I nā lā Sābati, ua like wau me nā kaikamahine a nā marquises a me nā barona o Novara.

I ka hooilo o ka makahiki 1941, i waenakonu o ke kaua, ua hoopau ko'u makuakane i kana hana ma Sardinia, ua hooholo me kona hoa e imi i kona waiwai ma kekahi kulanakauhale o ka akau a e noho ma ka hoomau ana i kana hana kahiko ma ke ano he kanaka kolo. Aia ka mana'o i ka lewa ua makemake ko'u makuahine e hui pū me ko'u makuakāne a ua pilikia wau i kēia, no laila, i kekahi lā, kolo wau ma lalo o kona wahi moe, wehe a'e i ke kapa a nānā aku i nā hua raiki 'elua, nā nipples me nā pehu no ka mea ko'u makuahine. 'a'ole i holo i ia'u. Ua lawe ikaika lakou ia lakou mai o'u aku nei. Ho'omana'o wau i ka 'ike 'ana i ke koko no ka mea ua 'eha wau ia'u iho. Ho'okomo hou au i ka pālule canvas i makemake 'ia i ke ao a me ka pō, a laila ka lole, 'a'ohe mea i 'ike.

Ma mua o ka ha'alele 'ana, ua ho'ā'o ka makuahine e ha'alele i ka hale o ke kupuna kāne ma ke 'ano, 'oiai ua waiho wale 'ia ke kanaka 'ilihune. Ua no'ono'o 'o ia e ho'okomo i nā kukui uila, i kēlā manawa ke kuleana o nā haku. Ma mua, ua ho'ohana 'ia ka "u lusu" me ka 'aila. Ua pilikia 'o 'Anakala Michele i kēia: i kekahi mau lā ma hope mai ua kāhea 'o ia i ka uila a ho'okomo pū iā ia i ke kukui i loko o kona hale, no laila, i ko'u hele 'ana i ke kauhale ua hau'oli nō ho'i au i kahi mālamalama li'ili'i ma nā alapi'i lā'au. I ko'u hele 'ana i ka lua (a latrea), he puka ma'alaha ma ka papahale ma hope o kāna hale hana, aia nā pahu pahu i ho'opa'a 'ia ma ia 'ao'ao, kahi i kūkulu 'ia e ko'u 'anakala i mākaukau ke noi 'ia.

I ke kakahiaka o Malaki 1, 1942, ua 'a'ahu 'ia au i ka satin uliuli me nā lima uliuli māmā, me ko'u 'anakala a me ko'u kupuna kāne 'o Tore, ua hele pū au me ko'u makuahine a me kona mau kaikuahine li'ili'i i ka hale leka ma Piazza di San Sebastiano, 'o ia ho'i, i ka ka'a ka'a, e lawe iā lākou ma ke kahua ka'aahi Vigliatore. 'A'ole makemake kona kaikua'ana 4 makahiki 'o Rosa e pi'i i luna a 'o kona 'anakala, e hō'oiā'i'o iā ia, ha'i aku iā ia: - inā 'a'ole 'oe e pi'i i luna e ma'i 'oe - (E fart au iā 'oe 'elua).

'O wau ka hiapo, i ho'ohuli 'ia e ko'u 'anakē, 'a'ole wau i ha'alele a noho i Novara. 'A'ole hiki ia'u ke ho'ōki i ka uē. Ua 'imi au i ka hō'olu'olu ma nā

lima o ko'u kupuna kāne. Ua waiho wale 'ia 'o ia a no ia lā ua noho au me ia e launa pū me ia. Ma hope o iwakālua mau lā, hiki mai ka leka mua a ka makuahine e hō'ike ana i ka holomua o ka huaka'i. Ua loa'a iā Pāpā he hale 'olu'olu me ka wai i loko o ka hale a me kahi umu ahi, he mea hou nona. I ka ho'omau 'ana i ka mo'olelo, i ka lā ma hope o ka hō'ea 'ana ua kāhea 'o ia i kahi mea ho'ohele lauoho i ka hale e hā'awi iā ia i kahi 'oki lauoho nani. Ma ke kauhale aneane pau na wahine i ka lauoho loloa me ka tupe. I ka pōkole, hau'oli a hau'oli ko'u makuahine no ka manawa mua o kona ola. I ka pau 'ana o ka mo'olelo, ua 'ōlelo 'o ia ia'u i kona 'anakē. 'A'ole 'o ia i no'ono'o i ko'u 'eha ma Castrangia.

I ka lā ma hope o ko mākou ha'alele 'ana, ua ho'ihoi 'o 'Anakē Antonia ia'u i kua'āina a 'ōlelo i kāna kāne e kū'ai mai ia'u i ka puke papa mua e a'o mai ia'u pehea e kākau ai i hiki ia'u ke hele i ka papa 'elua i 'Okakopa ma mua o ka papa mua. Poor me: 'A'ole hiki ia'u ke pā'ani hou, akā pono wau e ho'olilo i ko'u manawa e kākau i nā kudala a me nā helu. I kēlā me kēia manawa, hele ke kumu ma Castrangia i kona ho'i 'ana mai San Basilio kahi āna i a'o ai. 'O Maria kona inoa, he kaikamahine 'o ia a kekahi kāpena i 'ike 'ia e kona 'anakē. Hā'awi 'o ia iā ia i kahi kī'aha wai. I kēia manawa, hō'ike wau iā ia i ka puke puke a hā'awi mai 'o ia ia'u. Lawe 'o ia i kahi penikala 'ula'ula mai kāna 'eke a kākau 'o ia "maika'i". He aha ka hau'oli, ka hau'oli i ka 'ike 'ana ia'u iho e ho'omaika'i 'ia, he mea kupaianaha ia ia'u. Ua 'oi a'e ko'u melancholy i kēlā me kēia lā, ua noi au iā lākou e lawe ia'u i ko'u mau 'anakala a me ko'u mau kūpuna, akā 'ōlelo ko'u 'anakē 'a'ole pono.

Maka'u 'o ia o ha'i aku au iā lākou i ka mālama 'ia a me ka hānai 'ana ia'u. 'O ka'oiā'i'o, 'a'ole i lawa ka mea'ai no kahi kaikamahine li'ili'i e ulu a ulu: i ke kakahiaka ua hā'awi mai lākou ia'u i kahi'āpana berena pa'akikī me ka cheese, i ke awakea he salakeke o nā'ōmato a me nā'oliva'elua. I ke ahiahi, aia kāna kāne ma laila, ua ho'omo'a 'o 'Anakē Antonia i ka pāpā'i me kahi kī'aha i ho'omākaukau 'ia i ho'okumu 'ia i ka aniani maka. A inā 'a'ole au e 'ai ia mea, pilikia au i ka nui o ka hahau 'ana. No nā 'ano like 'ole, ua kuke 'o

ia i ka pasta a me nā pī a i ‘ole kekahi ‘ano polenta palupalu a palupalu. Ma ka Kalikimaka, Makahiki Hou, Carnival a me ka Easter wale no ka lakou pepehi ana i ka moa a i ka lakeke paha. I Ianuali, pepehi lākou i ka pua‘a i loa‘a iā lākou ka salami ‘ala a me ka pua‘a, akā pono lākou e ‘ai ‘ia i kēlā me kēia kulu i ‘ole e lawa lākou no ka makahiki holo‘oko‘a. I kēlā me kēia manawa i nā lā Sābati e kū‘ai ko‘u ‘anakala i kahi ‘ōpala lepo, a i kēia manawa, ho‘opailua ia‘u i ka no‘ono‘o ‘ana i ia mea, a i ‘ole kekahi ‘ōpū i ‘ōwili ‘ia ma luna o ka lālā pa‘i, ‘o ka scallops, a laila i palai ‘ia. He mau mea‘ai ma‘alahi lākou a pau, no ka mea, e like me kā lākou, ‘a‘ole pono mākou e ho‘omāunauna e like me ko mākou mau kūpuna a ha‘i hou mai lākou ia‘u: - ‘Ike ‘oe, he mau ipu kā lākou i piha i ka sausages a me ka ‘a, ‘ai lākou a inu. Pono mākou e ha‘alele i kēlā po‘e - ‘ōlelo lākou -. Ua hopohopo ko‘u mau ‘anakala o ho‘ohuli mai nā ‘ohana ‘ē a‘e ia‘u e ho‘omau e hui pū me ko‘u makuahine a me ko‘u makuakāne ma ka ‘āina. Ua hooikaika nui lakou e hoowahawaha ia‘u i kekahi manawa, i ko‘u halawai ana me lakou, kau au i ko‘u mau lima ma ko‘u mau maka i ike ole aku au ia lakou.

Ua hō‘ea mai ‘o Kepakemapa a pono wau e lawe i nā ho‘okolohua komo no ka papa ‘elua. Ua lawe ko‘u mau ‘anakala ia‘u i kauhale, ua kūkākūkā lākou i ke kahu kia‘i e nānā mai ia‘u, ‘o ke kumu a‘u i ka papa ‘elua a me ke kumu o ka papa ho‘okolokolo. Lawe lākou a pau i nā hua i makana no ka ho‘opa‘a ‘ana i ka‘u ho‘olaha. ‘A‘ole loa au i launa pū me kēlā po‘e, aia i loko o ka lumi papa he mau pākaukau lā‘au noho ‘elua me nā inkwells. Me a‘u he mau kaikamahine ‘ē a‘e e lawe ana i nā ho‘okolohua ho‘oponopono. Ua hana lākou ia‘u e ho‘oponopono i nā pilikia ho‘ohui a unuhi ma ka papa ‘ele‘ele. He mea hou loa ia‘u na wai inika a me ka papa eleele. E haalulu ana au me he lau la me ka makau a me ka hilahila, aole au i ike i ka hooponopono ana i na hana, no ka mea, ua ao wale mai o Aunt Antonia ia‘u e kakau i na helu mai ka hookahi a i ka umi. A laila, noi mai lākou ia‘u e kākau i kahi ‘ōlelo, he mana‘o iki ma ka puke puke, akā ‘a‘ole maopopo ia‘u kahi e ho‘omaka ai. I ka pau ‘ana o kēlā mau mea ‘ino, lawe ka luna hale

ia'u i ka home. Nīnau ka 'anakē iā ia pehea ka hele 'ana o ka ho'ā'o 'ana a ua pane ka luna ho'oma'ema'e 'a'ole i maika'i loa, akā na nā kumu ka ho'oholo hope.

'O ka mea kupanaha, ua maika'i ka hopena a ua ho'okomo 'ia au i ka papa 'elua: Ua mākaukau wau e hele i ke kula, akā ua ala mai ka pilikia o ka apron. Ua hele 'o 'Anakala Michele i ka hale kū'ai i ka lā ma mua a kū'ai mai i koena o ka lole 'ele'ele. Ua hana 'o 'Anakē Antonia i ko'u 'a'ahu no'u i loko o ho'okahi lā. Pono ke kālā hou a'e no ke kū'ai 'ana i ka waihona. He kālā ko ko'u mau 'anakala, akā ua maka'ala lākou i ka mālama 'ana, no laila, hana 'o ia i kāna mea maika'i loa a hana 'o ia ia'u i waihona plywood me kahi pahu pukaaniani. 'A'ole lākou i kū'ai mai ia'u i peni. Ua kūkulu ko'u 'anakala me kahi 'āpana lā'au lahilahi me kahi nib i ho'opa'a 'ia ma ka hope. 'A'ole hiki iā lākou ke pani i nā puke 'elua a me ka penikala a pono e kū'ai. I ka lā 1 o 'Okakopa i ka makahiki 1942, ua hele pū ko'u 'anakē ia'u i ke kula. Ua hele mua 'o ia i ka podestà e noi i kahi palapala hānau i koi 'ia e ke kula no ka mea 'a'ole wau i ka papa. Ua piha ke kumu i ka lokomaika'i a ua ho'okipa maika'i mai ia'u, akā ua maka'u wau iā ia, no ka mea, ma kahi o kona lima 'ākau, ua loa'a iā ia ka pale pale ma muli o kahi ulia i hana 'ia i kona wā kamali'i ma ka hale hana pasta a kona makuakāne. Ua hā'awi 'ia ia'u kahi noho ma nā lālani mua. 'O ko'u mau hoa hou, ka po'e i 'ike 'ole ia'u i ka makahiki ma mua, me ka hoihoi i ko'u hele 'ana mai, ua 'ōhumu lākou i waena o lākou iho: - No ke aha ke kumu o ka sicca-sicca? - ('O wai kēia kaikamahine li'ili'i wiwi?). Nui ko'u maka'u a me ka hilahila, 'a'ole hiki ia'u ke wehe i ko'u waha a 'a'ole ho'i au i pane i nā nīnau a ke kumu i nīnau mai ai ia'u me ke aloha.

He keiki ahiu wau a 'a'ohe o'u wiwo 'ole e noi aku e hele i waho e pipi, a i ka manawa a'u i pipi ai ia'u iho. No laila, i ko'u ho'i 'ana i ka hale, ua ku'i ko'u 'anakē ia'u no ka mea pono 'o ia e holoi i ko'u 'a'ahu i malo'o 'ole i ka manawa no ka lā a'e. Ua hala nā lā a ua hana hou ka mea like i kēlā me kēia manawa. 'O ke kumu, ka mea i 'ike iā ia i ke awakea, ho'ouna ia'u i ka

lua, akā i kekahi manawa poina ‘o ia a ho‘iho‘i wau ia‘u iho. ‘A‘ole nānā mai ko‘u mau hoa papa ia‘u a ha‘alele mai ia‘u me he mea lā ua loa‘a ia‘u i ka ma‘i ahulau a ‘a‘ole ho‘i i ho‘ā‘o e launa pū me a‘u.

Ua ‘ike lākou kekahi i kekahi no ka mea ua hui lākou ma ke kauhale, ‘oiai ua pono wau e hele wāwae kokoke i ho‘okahi hola e hiki ai i ka hale ma kua‘āina a no laila ‘a‘ohe manawa kūpono e lilo i hoaloha me lākou. Hele wale nā ‘anakala i ke kūlanakauhale i nā lā Sābati e hālāwai me nā hoaloha a ho‘olimalima i kekahi mau hola hau‘oli me lākou i mua o kahi hue waina. Akā ‘o ka hapa nui o ka manawa noho ka ‘anakē i ka hale e loa‘a nā kauoha hana no kāna kāne. I ka makahiki ‘eono, ua hele au ma ke ala miula lō‘ihi. Ma ka hapalua, kū au e ‘ohi i ka pū‘ulu violet i ho‘opuni ‘ia e nā lau e hā‘awi aku i ke kumu.

Ua hō‘ea au i ke kula me ka luhi. Ma hope o ke awakea, ua ho‘i au i kua‘āina me ka leo kuli o ka cicadas a me ka lā wela, me ka hālāwai ‘ole me kahi ‘uhane ola.

Ua ho‘opa‘a wau ia‘u iho i loko o kēlā hovel a noho ho‘okahi wau e no‘ono‘o me a‘u iho i loko o kēlā lewa ‘a‘ole mālie me ka pi‘i nui ‘ana o ko‘u ‘anakē ia‘u. ‘O ka ‘anakala, i ka pau ‘ana o kāna hana, ‘ane‘ane kū mau i ka hale inu a ho‘i i ka home i ka pō, me ka ‘ona mau. I kekahi manawa, ‘oi aku ka ma‘alahi ma mua o ka ma‘amau, nalowale ‘o ia a ho‘i ‘ole i ka home. Ua hele kona ‘anakē a me kekahi mau hoalauna e ‘imi iā ia i ke aumoe ma ke kahawai me ka mālamalama o nā kukui. I ko lākou ‘ike ‘ana iā ia e hā‘ule ana i ka honua, ho‘ohuli lākou iā ia e ho‘i i ka home.

I kēia manawa, ‘a‘ole hiki ia‘u ke hana i kekahi mea maika‘i ma ke kula. I ka pau ‘ana o ka hapaha mua, ua hā‘awi ke kumu i nā kāleka hō‘ike, a laila me ka hō‘ailona fascist a me ka mea pō‘ino me nā kumuhana kūpono ‘ole: ‘o ka‘u kāleka hō‘ike ka mea ‘ilihune loa o ka papa. No ka paipai ‘ana i ko‘u ‘anakē, ha‘i aku wau iā ia ua like nā kāleka hō‘ike ‘ē a‘e me a‘u a ‘ane‘ane lawe ko‘u ‘anakē i ka maunu. No laila i kēlā me kēia lā ua loa‘a ia‘u ka wiwo

‘ole ma ko‘u iho a ma ka papa ua ho‘ā‘o wau e launa pū me kekahi mau hoa papa. Ua makemake au e ho‘okokoke aku iā lākou, akā ua ho‘oka‘awale lākou ia‘u mai kā lākou kama‘ilio ‘ana, no ka mea paha i ko lākou mau maka he kaikamahine kua‘āina ‘ilihune wau.

Mokuna ‘ekolu - Nā pā‘ani ma ke one



I loko o nā makahiki mehameha ma Castrangia, ‘a‘ole i hala ka manawa no ka mea ‘o ka mea wale nō āu e hana ai, ‘o ka ho‘olohe ‘ana i ka leo o nā manu i ka lā a pau a i ke kauwela ka leo kuli o nā cicadas, i ka wā i kolo mai ai ka sirocco mai ke kai mai. ma ke ala zigzag o ke kahawai a puhi i ke awāwa i ke ahi. ‘O nā holoholona o ke kua‘āina ko‘u mau hoaaloha. No laila ua ho‘olilo au i ko‘u manawa no‘ono‘o. Ua kūkulu au i ko‘u honua pono‘ī e ho‘omaka ana mai nā ki‘i i ‘ike ‘ia ia‘u ma ke kua o ka lani a i ‘ole ma waena o nā lālā o nā kumulā‘au: nā holoholona hihui e ‘ōlelo nei, nā naita a‘u i laina ai ma ka lihi o ka Pohaku Headsaver a laila me ko‘u Ua ho‘ohiolo au iā lākou, ua nānā au iā lākou i luku ‘ia e ka maka‘u. A laila, ho‘ololi au i ka Pōhaku i deragona i ho‘oka‘awale koke iā ia iho mai ka mauna aku, a lele ki‘eki‘e, ho‘olaha i ka weliweli a puni ka ‘āina. Ua ho‘ololi au i nā ao, a lilo i mau wa‘a lele, a hele au i ka lani me ka no‘ono‘o e hele ma ‘ō aku o ke kai mamao, kahi e kali mai ai ko‘u makuahine a me ko‘u mau kaikuahine ia‘u. ‘O nā pāpa‘i i puka mai i waho o ka wai o ke kahawai a pehu a hiki i ka lilo ‘ana i holoholona nunui i uhuki a‘e i nā mea kanu i ko lākou ne‘e ‘ana i ke kahawai.

I kekahi manawa, ho‘omana‘o au i ka helehelena ‘olu‘olu o ko‘u ‘anakē ‘o Antonia. ‘A‘ole ‘o ia i aloha ia‘u, ‘a‘ole ‘o ia i aloha ia‘u a ua inaina au iā ia:

ua hā'awi ko'u makuahine ia'u i kona kaikuahine akā ua ho'ohiki pū 'o ia ia'u i kekahi lā e ki'i mai ia'u: 'o ia ke kumu o ko'u pi'i pinepine 'ana i nā kumulā'au. nānā i ka lewa, me ka mana'olana e 'ike iā ia e hō'ea ana ma ke kua o ka lio ke'oke'o me ko'u makuakāne. Ma nā kauhale kokoke o San Basilio a me Vallancazza ua ha'alele nā kānaka a pau. 'O nā wāhine a pau i koe, nā kamali'i a me kekahi mau 'elemakule. He mau kauhale hāmau lākou i pili 'ole i ke ola. Ua pau ka manawa a ua mana'o ka po'e e loli ana nā mea a pau, i kekahi lā, i ka pau 'ana o ke kua, e komo lanakila ka civili i loko o kēlā pū'ulu o nā hale puehu, make a ha'alulu. Makemake au e loa'a nā hoaaloha, e 'ike 'a'ole wau wale nō a ha'alele 'ia, hiki ke pale 'ia, e 'ike hiki ia'u ke pu'uhonua i nā hale o kēia a i kēlā kanaka. 'A'ohe o'u kuleana e 'ōlelo aku 'a'ohe o'u 'ohana, ua mamao loa ko'u mau mākuia ma ka 'ao'ao o ke kai, ma waho a'e o kēlā uliuli pau 'ole, aia ma waena o'u a me lāua he mauna ki'eki'e a hiki 'ole ke hele. Ua koi 'ia au e noho me ko'u 'anakē nāna i hana 'ino ia'u. I ko'u no'ono'o 'ana a 'ike i kona puka 'ana mai, ua ho'onāukiuki mai 'o ia ia'u me kēlā leo 'u'uku a 'ino. He leo i ho'ōho, ho'ōho, hō'ino a ho'omāinoino.

Ua makau na holoholona i kona leo. Me kāna kāne wale nō 'o ia i ho'oha'aha'a iho ai i kona piko a ho'ololi loa ka leo o kona leo, a ho'ololi i ke kani 'ana o ka hipa. Ua mana'o ko'u 'anakē 'a'ole hiki i ke kaikamahine li'ili'i ke ho'omaopopo i nā mea e hana nei a puni ona. 'A'ole wale wau i ho'omaopopo i nā mea a pau, akā, 'a'ole ho'i au i noho ha'aha'a a pa'a paha. He kua mau. He paio pau ole a luhi. I kēlā me kēia manawa, no'ono'o wau i ka wā e hiki mai ana: ua 'elemakule 'o ia a me ke kōkua 'ole, 'ōpio wau a ikaika ho'i, akā 'oiai 'a'ole au i hana 'ino iā ia, 'a'ole ia he 'āpana o ko'u 'ano.

I kekahi manawa, ho'okokoke au i ka muliwai kahi a'u e 'ike ai i ka po'e e hele ana e holo'i lole, e holo'i, 'o ia ho'i, holo'i lākou i nā 'a'ahu a me nā pāke'e, e ho'oinu mua i nā mea a pau i ka lehu. A i 'ole, ma hope o ka 'ako 'ako 'ana, hele mai lākou e holo'i i ka hulu hipa a ho'omalo'o i ka lā i ke'oke'o

a ho'ohana 'ia e ho'opiha i nā moena o nā moena. Hele au e hō'ili'ili i nā 'ōpala i waiho 'ia ma waena o nā pōhaku ma kahakai a ho'okomo i ka'u pēpē lolo lolo me lākou. I ko'u 'ike 'ole 'ana i ka mea e hana ai, ho'omaka wau e hāpai i nā pōhaku ma kapa o ke kahawai no ka 'imi 'ana i ka 'a, ho'opa'a akamai wau iā lākou me ko'u mau manamana lima ma luna o ko'u po'o, i pale aku ai i ko lākou mau maiuu e ku'i i ko'u mau manamana lima. Lawe au iā lākou i ka home a i ke ahiahi i ka wā i ho'ā ai ko'u 'anakē i ke ahi, ua kālua wau iā lākou a 'ai: na'u he 'aina ahiahi. I kekahi manawa ma kahi o nā pāpa'i, i ka wā i hāpai 'ia ai ka pōhaku, ua pana 'ia nā rana maka'u li'ili'i i luna me ka lele kū pololei, a lele wau i ka maka'u. Ua mana'o wau 'o lākou ko'u mau hoa pā'ani a i kekahi manawa ua mihi au i ko'u hele 'ana, waiho wale iā lākou i ka pō a pau. I ko'u ho'i 'ana i ka home i ke ahiahi ua kāhea aku au i ka leo nui iā 'Anakala Michele, me ka ho'ohana 'ana i ka leo i hana 'ia ma ke awāwa. I kekahi manawa i ke kauwela aia ka 'ohana Scardino e noho ana ma kahi hale ma luna o ke awāwa, hele au e kipa iā lākou. Ua pā'ani au me Mimma 'o ia ka muli loa o nā kaikunāne.

Ho'ohana 'o Goofy i ke kūkulu 'ana i nā noho a me nā pākaukau no nā pēpē. Nani ka noho 'ana i kekahi mau hola i ka hui. I ke kakahiaka ua kāhea mai lākou ia'u i ko lākou hele 'ana i kēlā 'ao'ao o ka muliwai e ki'i i ka waiū. Na lākou ka bakeke e ho'opiha ai, ua 'olu'olu 'o "Concettina" i ka 'ike 'ana iā ia i ka waiū. 'O ka mea nāna nā bipi, 'o Micca a Cappellea, aloha mai ia'u a hā'awi mai ia'u i ka hapalua aniani. I loko o ka hale o ko'u 'anakē, 'ike mākou i ka waiū 'elua i ka makahiki: i ka wā i hana ai 'o ia i nā kuki a i ka Easter i ka wā i ho'omākaukau ai 'o ia i nā manu nūnū me ka hua manu apo kala. I ka wa e paila ai ka waiu, ua hoemi au i na mea hope loa. I loko o ka rumi o ka hale kuaaina, aia ka moena o ka makua, ina e kapaia he moena, me na papa i kauia maluna o elua kuikui hao me ka moena mauu, oiai ua haalele iho la laua i ka hulu lio ma Novara. Pono wau e hiamoe ma luna o kahi moena mau'u me kahi pāke'e kua kahiko wale nō ma luna, momona a 'eha. Ua hele au e moe me kahi pālule kāwele a'u i 'a'ahu ai i ka lā me ka 'ole o ka panties. 'A'ole hiki ke wehewehe i ke anu i loa'a ia'u i kēlā me kēia

pō. I ka wā ua, pono e waiho 'ia nā ipu e 'ohi ai i ka wai i komo mai ka hale. Inā pono wau e pipi i ka pō, pono wau e ha'alele i ka hale a hana ma kahi kokoke i ka 'anu'u. Inā 'a'ole au i 'ike, no ke aha wau e moe'uhane ai, a ke hana nei au ma luna o ka moena mau'u, i ke kakahiaka e lawe nui au i ka hahau. Ua hele pū 'o 'Anakē Antonia e hiamoe me ka 'a'ahu ho'okahi āna i ho'ohana ai i ka lā, 'oiai 'o 'Anakala Michele i 'ōwili e like me ka hana a kona makuahine.

Ua mālama 'ia ka moe e like me ka hana ma'amau: mua au e moe, a laila 'o ka manawa o ka 'anakē, a laila wehe ka 'anakala i kona pālule a me nā lole komo lole 'oni'oni. Me ka pālule 'olu'olu āna i 'a'ahu ai i ka lā, hele 'o ia i kahi moe a ho'opi i ke kukui 'aila i kau 'ia ma luna o ka pākaukau ma ka paia. 'O wau ka mea kolohe, ua ho'ohālike wau 'a'ole e nānā a nānā aku: i kona kūlou 'ana i lalo e kinai i ka lapalapa, 'ike wau i kona silhouette e ho'ohu'i 'ia ana ma ka paia, me he aka Pake, me ka ding-don e lele ana. – 'Ae, nani ia! - i 'ōlelo ai 'o ia, no ka mea, 'o ka waina āna i inu ai, ua wela loa ia. Ma ka aoao o ko lakou wahi moe, he elua papale, oia hoi, elua hinai ohe nui e waiho ai i na fiku maloo. Ua uhi 'ia lākou i nā lole lepo lepo a momona, a ma luna o ka hope ka lole ma'ema'e o ka 'anakala. I loko o kahi pahu kokoke i ko'u wahi moe, mālama lākou i ka berena a me ka 'a'ahu i kā'ei 'ia i ko'u po'o i ko'u hele 'ana i ke kula i ka ho'oilo, ko'u 'a'ahu a me ko'u 'anakē. Ua ho'ohana wale au iā lākou i nā lā Sābati i ko mākou hele 'ana i ka nui ma Novara. 'Ōlelo mai ko'u mau 'anakala, 'a'ole mākou e 'a'ahu iā lākou ma ke kua'āina no ka mea, e ho'opau pono 'ole mākou.

I Ianuali, pepehi lākou i ka pua'a. Ho'omākaukau lākou i kekahi mau sausages a pa'akai i ka momona. Ua mālama 'ia nā wāwae i ho'olapalapa 'ia i loko o ka ipu hao i ho'okomo 'ia i loko o ka pua'a. 'Ai 'ia lākou i ka mahina o Mei me ka pi'i ākea hou no ka mea 'a'ole hiki ke 'ai 'ia ma mua. I kekahi manawa, 'o 'Apelila ia, nīnau au i ko'u 'anakē no ia mea no ka mea ua pōloli loa au a 'a'ole maopopo ia'u ka mea e 'ai ai me ka berena. Ho'omaka ko'u 'anakē e 'uā ua hele pupule wau. I kekahi lā i ko'u ho'i 'ana

mai ke kula mai, ua hālāwai au me Ofelia me kona kaikuahine ma ke ala miula. Ua hala ko laua makuahine a ua hoi mai me ko laua makuakane mai Farani.

Ua 'oi aku ko lākou 'ele'ele ma mua o'u, aloha au iā lākou a 'ōlelo aku: e komo mai i ko'u wahi e noho nei, i kēia manawa e hele ana ko'u makuahine i waho e ki'i ana i ka wai, aia i loko o ka umu he ipu 'ai, e lawe, e hānai iā 'oukou iho akā 'a'ole ' 'a'ole e ha'i i kekahi mea i kēlā me kēia.- Ua ho'omaika'i mai lākou ia'u a, i alaka'i 'ia e ka pōloli, hahai lākou i ka'u 'ōlelo a'o me ke kānalua 'ole. I ka malama o Mei, i ka wa i moa ai na makua i na pi, hele aku la lakou e kii i na wawae o ka puaa, a loa ka ipu puaa wale no: me ka manao maoli owau ia, no na la he nui ua huhu mai lakou ia'u e uku mai ia'u. I kēlā manawa ua ha'aheo loa au no ka mea 'o ka manawa mua loa i loa'a ia'u ka mana'o le'ale'a o ka lanakila 'ana i ke kaua nui me ko lākou kuko. Ma muli o ka ma'ema'e 'ole, ua noho ali'i nā 'au'au ma ka hale. Ua 'uhu lākou i ko'u 'ā'i i ka pō a ua hamo ko'u 'anakē ia'u i ka 'aila 'oliva i kēlā me kēia ahiahi e pale aku i ka 'au'au mai ka omo 'ana i ko'u koko. I ke kakahiaka, ua pena 'ia ko'u 'ā'i. E like me ko'u 'anakē, ua loa'a ia'u nā makika, 'a'ole i ma'a i ka holo'i 'ana i ko'u po'o. Ma ka 'ao'ao 'ē a'e, ho'ohana ko'u 'anakē i ka 'ōwili i ko'u lauoho a hamo i ka wai a me ke kō e ho'omau i ke 'ano.

'O ko'u mau hoa papa, ma kekahi 'ao'ao, ma'ema'e mau. 'A'ole 'o ka po'e 'ilihune o lākou i haumia e like me a'u. Ua hā'awi pū ke kumu i ka hana o ka marginalization ma ke kipaku 'ana ia'u mai nā mea a pau i ka pākaukau hope. Ua lepo ko'u kino. Ua holo'i lākou ia'u i loko o ka muliwai i ho'okahi manawa i ka makahiki, i ka manawa o ka 'aha Ferragosto, ka mea nui loa ma ke kūlanakauhale. I kekahi manawa i ko'u no'ono'o 'ana i ko'u makuahine, 'ehiku paha o'u mau makahiki, ua hā'ule au i loko o ka lehu paila o ke ahi. Puhi wau i ko'u lima 'ākau a 'a'ole i lawe ko'u 'anakē ia'u i ke kauka, akā mālama ia'u me nā mea kanu i kēlā me kēia lā. 'Elua a'u mau

‘ōhū e like me ‘elua hua manu nūnū, uē au i ka ‘eha akā ‘a‘ole ‘o ia i ne‘e. Me he mea lā e nahu ‘ia ana au e nā ‘iole.

Ua ola hou au ma hope o ‘elua mau mahina a loa‘a ia‘u nā hō‘ailona o ia mea. I ke kula, oiai au e noho ana ma ka lanai i kekahi Sabati, ua ninau mai kekahi kaikamahine uuku e iho mai ana ia‘u ina paha au e makemake e hele pu me ia i ka haawina Catechism a Miss Vincenzina. ‘A‘ole maopopo ia‘u he aha ia no ka mea ua lawe ko‘u ‘anakē ia‘u i ka pulepule wale nō i nā lā ho‘omaha nui loa, ‘a‘ole maopopo ia‘u ke ‘ano o ka hele ‘ana i ka hale pule. He kahunapule, ‘o Pāpā Buemi, e noho ana ma ke alo o ko mākou hale, akā, ua hālāwai au me ia i kekahi manawa li‘ili‘i a nānā aku iā ia me ka makemake ‘ole. Ua ‘ōlelo hou ko‘u ‘anakē ia‘u ad nauseam: "Inā ‘oe e kama‘ilio me ia, e ‘oki kēlā kahuna i kou alelo." Akā na‘e, ua noi au a loa‘a ‘ole ka ‘ae ‘ia e lawe i nā ha‘awina catechism. Ua ‘olu‘olu koke wau i kēlā ‘ano. Hā‘awi ka wahine ‘ōpio ia‘u i kahi puke a me kahi nūpepa. Ua hau‘oli nui au i ka lohe ‘ana iā Iesū, i kekahi lā ua ha‘i mai ‘o ia ia‘u e ho‘omākaukau ‘o ia ia‘u no ka‘u ‘aha‘aina mua. Ua kama‘ilio wau ma ka home a ha‘i mai lākou ia‘u he ‘ōpiopio loa wau. Ua pane aku au me ka wahahee, e hana no na kaikamahine a pau o ka hui. ‘O ka ‘oia‘i‘o, ua ho‘opa‘a ‘ia lākou, akā na‘e ua ho‘omau wau me ka wahine ‘ōpio a ho‘onohonoho i ka lā me ke kahuna o San Nicola: ka lā o Corpus Christi.

Ua ala mai ka pilikia o ka lole ke‘oke‘o, akā ua ha‘i aku kekahi i ka ‘anakē e ho‘olimalima ana nā nun. Ua hiki mai ka lā i kali ‘ia: i ke kakahiaka ua hele pū ‘o ia me a‘u i ka ho‘okē ‘ai hale pule. Ua mana‘o ‘o ia aia nā kaikamahine ‘ē a‘e no ka mea ‘a‘ole ‘o ia i lawe i ka mana‘o e launa pū me ka lede catechism. ‘Ike ‘o ia ‘o wau wale nō, ua hō‘ino mai ‘o ia ia‘u: "He wahahe‘e, ‘ino." Aia nō ko‘u kumu i ka misa ma ia kakahiaka me nā po‘e ‘ē a‘e. Ua ho‘omaha kekahi mau wāhine iā ia. Ua hiki mai ke kahuna a lalau i ko‘u lima a lawe ia‘u i ka sacristy no ka hai ana aku. Ua ha‘i mai ‘o ia ia‘u i nā ‘ōlelo nani a‘u i lohe ‘ole ai ma mua. Ua like au me he mea la e lele ana au i ka Lani a olelo iho la au ia‘u iho: "Aole he oiaio o ka oki ana o na kahuna i na

olelo alelo, aka, ua ike lakou i ka hoomaopopo ana i ka eha o ke kaikamahine uuku." Ina ua hiki ia'u, ina ua puliki au a honi iaia me ka olioli.

Ua kauoha 'o ia ia'u e 'olelo 'elima Aloha Maria i mihi a ho'i au i ko'u noho. Nīnau koke mai ka 'anakē ia'u i ka'u mea i ha'i aku ai i ke kahuna i noho lō'ihi ai ma laila, a 'olelo wau: - Ua a'o mai ka wahine 'ōpio ia'u he mea huna ka ha'i 'ana -. - 'Ae, akā pono 'oe e ha'i ia'u i ka manawa mua - koi 'o ka harpy. 'a'ole iki. He aha, 'aha'aina, a ma ka puka 'ana ua koi mai lākou ia'u e honi i ka lima o ko'u 'anakala a 'olelo: "E ho'omaika'i mai ia'u". Ho'omaka wau me ko'u kupuna kāne, 'o ia ka 'olelo like, a laila hele au a puni nā 'ohana a pau. Ua hā'awi mai 'o 'Anakē Gaetana i kahi puke. Pololi au, 'a'ohe mea i hā'awi mai ia'u i ka mea'ai. 'O ka mea ma'amau, i ka pau 'ana o ka 'aha, he mea ma'amau ka hele 'ana i ka pā e ki'i i ka granita me nā kuki, akā ua lanakila 'ia e ka mania no ka mālama 'ana: i ke awakea ua 'ai mākou i kahi pā pasta a i ke ahiahi hele mākou i ka mea pa'i ki'i no ka mea. mana'o nā 'ohana e ho'ouna i ki'i o ka makuahine.



Ua ho'opau wau i ka papa 'elua a ua hala me nā māka ha'aha'a loa. I kēlā makahiki, pono mākou e noho ma kua'āina i ke kauwela a pau. Ua hō'ole au: - Ma ka li'ili'i loa i nā lā Sābati e hele au i ka pulepule a e kipa i ko'u kupuna kāne 'o ia wale nō -. He kanaka maika'i loa 'o ia i ka ma'i hānō. Ua

ha'alele ke kaikamahine iā ia, 'o kekahi no ka mālama 'ole 'ana, 'o kekahi no ka ho'oponopono 'ia e kāna kāne, ka mea huhū mau i nā hoalauna, 'ohana a me ka makuahōnōwai kāne.

Lawe au i ka holoī lōle e holoī a lawe malū au i ko'u 'anakē mai Michelillo i 'ole e pilikia. 'A'ole 'o ia i aloha i kona makuakāne: i kekahi lā ua hele mai kekahi o kona mau kaikuahine i Castrangia e ha'i iā lākou ua make 'o ia. "Inā 'a'ole 'oe e ha'alele, e kī aku wau iā 'oe i ka hoki," i 'ōlelo ai 'o ia iā ia.

I ka wā he pā'ina ma ke kauhale, ua hā'awi 'ia nā lālā o ka hui mele i ka "pezzo duro", kahi ice cream i kapa 'ia ma muli o kona kūlike. 'O 'Anakala Michele, 'a'ole maopopo loa inā 'a'ole 'o ia i makemake iā ia a no ka mea ua ho'okele 'ia 'o ia i kahi 'ano 'oko'a o ka lokomaika'i, i kona 'ike 'ana mai ia'u i ka hala 'ana ua kāhea 'o ia ia'u: "Concettina, e hele mai e ki'i i ka ice cream". A no laila ua lawe au i ka manawa e le'ale'a, i kēlā mau manawa kaka'ikahi, kahi mea maika'i.

I kekahi manawa aku nei ua ho'omana'o mai 'o Kauka Cosentino mai Baceno ia'u i kahi kiko'i i nalowale i ko'u ho'omana'o. 'Oiai e pā'ani ana ka hui ma nā alanui o ke kūlanakauhale, ua ho'ā'o nā keiki e komo i ka parade. Akā, i mea e hō'oiā'i'o ai i ko lākou hele 'ana, pono e "'ike" i kahi lālā. No ka hō'oiā'i'o 'ana, aia kona lima i loko o ka 'eke 'eke. Ma kēia 'ano ua hahai au i ko'u 'anakala 'o Michele, 'oiai 'o Gianni Cosentino, ke keiki a kahi kumu kula ha'aha'a a makua 'ole ho'i, pa'a kona lima i loko o ka 'eke o ke alaka'i gang.

I loko o ke kua, ua ho'omaka kekahi mau pōkā e hā'uile i Novara. Ua holo nā kānaka a pau a ua holo pū kekahi mau hoaloha i Castrangia me mākou. No'u he pā'ina ia no ka mea hiki ia'u ke hui pū. I kēlā me kēia manawa hiki iā 'oe ke lohe i ke kani 'ana o ka pu'upu'u. Ua hiki mai ka lono pōino, ua nahaehae ke keiki a ka mea nona ka hale kuai pastry o Orlando i ka poka. 'O ka makuahine ma Domodossola, hāpai no ka hā o ka manawa,

waiho wale 'ia me Rosa a me Antonietta. Ua kāhea 'ia ko'u makuakāne i Sicily e lilo i Bersagliere. He mau mahina ma hope o kona ha'alele 'ana, ua 'ike 'o ia ua hānau kona makuahine i kahi kaikamahine li'ili'i i kapa 'ia 'o Emma a ua hiki iā ia ke ho'i i ka home no ka mea ua mana'o 'ia 'o ia e ho'oku'u 'ia me nā keiki 'ehā.

'O ka mea pō'ino, i kona hō'ea 'ana i Domodossola ua 'ike 'o ia i kahi pīhoihoi 'ino: ua ho'opau 'o Emma i ke ola ma hope o 12 mau lā. 'Elua lā ma hope mai, pono 'o ia e ho'i i mua. He mau mahina ma hope mai - 'o ia ka manawa o ka maopopo 'ole a me ka pa'a 'ole ma hope o 8 Kepakemapa - ua ho'okō 'o ia e pakele i ka lawelawe kaua a ho'i i Novara e kali i ka pau 'ana o ke kaua e hui pū me kona makuahine. Ua wehe 'o ia i kahi hale kū'ai kāma'a li'ili'i. I kēlā me kēia lā hele au e 'ike iā ia. Hilahila aka maalea no ko'u mau makahiki, ua loa ia'u ka manao e moe ana ka papa me ka wahine mare aka me ke kane koa. I kekahi lā, komo au i ka pahu pahu ma ke alanui pi'i ma Piazza Bertolami. E kama'ilio ana ke kanaka mai ka hale kū'ai aku me ka pāpā. Ua ku'i au me ko'u manamana lima a me ko'u manamana lima e 'oki ana i nā maka o ko'u makuakāne e ho'opunipuni ana i ko'u makuahine. Ua ho'opa'a ka hoalauna ia'u, a 'ōlelo ko'u makuakāne me ka 'aka'aka "E no'ono'o i kāu 'oihana pono'i". I ka makahiki '44, ua hānau 'ia kekahi keikikāne lauoho 'ele'ele, 'o ka lauoho lauoho e like me ia

...

Ma Badiavecchia ua ma'i kona kupunakane makua me ka ma'i ma'i 'opu. Ua 'ae mai ko'u 'anakē e hele e 'ike iā ia. Iho pinepine au mai Castrangia a hele wāwae ma ka muliwai. Ho'omana'o wau iā ia ma kahi moe, maluhia. Pa'a mau 'o Tūtū i ka hale kū'ai a hiki iā ia ke hā'awi li'ili'i i ka manawa ma laila. Ho'okomo 'o ia i kahi lālā 'oliva ma kona lima e ho'okuke aku i nā nalo, akā ua 'oi aku ka 'ino a 'a'ole i loa'a ka ikaika a ho'okuke au iā lākou mai ona aku. I ka lā 2 o Nowemapa, 1944 i ke 66 o kona mau makahiki, ua lele 'o ia i ka lani. Aia 'o Pāpā i Sicily. Ua hele pū kona mau 'anakala i ka ho'olewa.

I kēlā me kēia manawa, loaʻa iaʻu kekahi mau leka mai koʻu makuahine. I ka '45 ua ho'i ka makuakāne i Domodossola a i ka makahiki '46 ua hānau 'ia ko'u kaikunāne 'o Giuseppe.

Mokuna 'ehā - 'O ka 'aila, nā 'upena a me ka maka 'ino



Ke kaula nei ma ka honua holo'oko'a, pa'akikī ke kama'ilio 'ana, a 'a'ole mākou i lohe hou mai ka makuahine. 'O ka mea pōmaika'i, ua ho'iho'i 'ia ko'u makuakāne iā Sicily ma ka Bersaglieri Corps a i kona loa'a 'ana o kekahi mau lā kū'oko'a ua hele mai 'o ia e kipaia'u. Ma muli o ke kaula, nui ka po'e ma kua'āina. Noho ma'amau ka po'e i ha'alele 'ia no nā lā he 'umikumamālima, akā ua pilikia ke kūlanakauhale i ka pō'ino a makemake lākou e noho ma nā kua'āina a puni ka makahiki.

I kēlā me kēia manawa ua pu'e au me kēlā po'e. Aia kekahi 'ohana me nā keiki 'ehā i mau ka na'au maika'i 'oiai 'a'ole lākou i 'ai. Ua 'ike au i ka puni 'ana o ko'u mau mākou kāne i ka nui o nā fiku malo'o, 'a'ole i hā'awi i kekahi: lalau au i kahi lima maika'i a lawe malū aku iā lākou. Ua mālama au i kekahi o nā pī a lākou i hā'awi mai ia'u no ka 'aina kakahiaka na lākou. 'O ka berena pa'akikī: he 'āpana a ko'u 'anakē i ho'okomo i loko o ka'u 'eke ma mua o ka hele 'ana i ke kula, ua hā'awi wau i kēlā mau keiki a hā'awi mai lākou ia'u i kahi pepa e kākau ai, hana lākou ia'u e pā'ani i ka kowali a kūkulu kekahi o lākou i nā mea pā'ani, nā noho a me nā mea pā'ani. moena no na pepeke ana i haawi mai ai ia'u a me kona kaikaina, a ua hana kona kaikuaana i na pepeke lole na makou.

I kekahi manawa, iho au i ka muliwai, kahi i hele ai na wahine a puni e holoi i ko lakou mau lole me ka lehu, a ku iho la au ilaila e nana pono ana i

ke ahi e aa ana e wela ai ka wai iloko o ka ipu hao i paa me na pohaku nui elua.. 'A'ole au i 'ike i ko'u 'anakē e hana i kēia mau hana. Aneane 'a'ole 'o ia e holo i a hele paha i ka muliwai i ka wā 'a'ohē kanaka i 'ike 'ole 'ia kona lolo momona a lepo loa.

I kekahi manawa, nānā au i nā wāhine nāna i hohola i ka lolo i ulana 'ia ma ka hale ma luna o nā pōhaku no 'elua a 'ekolu lā. Ho'omalo'o a ho'omalo'o ma lalo o ka lā wela a lilo i ke'oke'o. Kāhea mau ko'u 'anakē ia'u i ka home akā ho'ohālike au 'a'ole lohe. I ka wā o ke kaua, ua ho'i mai kāna hūnōna wahine mai Turin mai me kahi kaikamahine li'ili'i. Ma muli o ka mahalo iā Salvatore, kāna keikikāne, ua mālama 'ia 'o ia e like me ke ali'i wahine. I loko o ia manawa ua noho lākou i kauhale a no ia manawa ua lawe ka 'anakē i waho i ke kopa 'ala, nā kāwele olonā, ka mea malo'o kī'aha, nā pākaukau a me nā napkin i mea e hō'olu'olu ai. Akā, ua mālama 'ia au e like me ke kauā, i ho'ouna 'ia e lawe i ka wai o ka pūnāwai, no ka mea, 'o ka ho'ouna 'ana aku i ka malihini he mea hilahila.

Ua hele mai ka Kalikimaka a, e like me ka hana ma'amau o ka 'ākau, i ke kakahiaka ua hā'awi 'ia ka wahine mare i kahi makana nani mai ka pēpē 'o lesū i kāna kaikamahine: kahi ho'onohonoho nani o nā ipu hao a me nā kī'aha no kahi pēpē. Ua hau'oli wau iā ia, akā i ka manawa like, ua piha wau i ka huhū no ka mea 'a'ole i loa'a ia mau mea ia'u. Ua mahuahua au a nawaliwali. He mau huawaina, auwe ke ai ia mau mea: pono lakou e kaomi no ka waina. Hiki iā 'oe ke 'ai wale i ka mea i 'aihue 'ia mai nā hoalauna. Ua 'ohi 'ia nā hazelnuts akā e kū'ai aku iā lākou. Ua 'ai malū au e like me nā 'ōpu'u i loko o ka ululā'au. Ua kū'ai wale ko'u mau 'anakala i ka waiū i ka Kalikimaka a me ka Easter no ka hana 'ana i nā kuki a ho'opa'a 'ia au me kahi kī'aha i ka wā e paila ana. Kaka'ikahi ko'u 'anakē i ho'omākaukau i nā hua palai na'u. Mana'olana pinepine au e pala'i 'o ia na'u: - E waiho mākou a hala ka hua manu (he kanaka 'ōpio 'o Messina i hele a puni ka 'āina e hō'ili'ili i nā hua a ho'olilo iā lākou i mea hou) mākou hiki ke kū'ai aku iā lākou a loa'a ke kālā -. Ua 'ohi 'o ia i nā hua no 'elua mahina a kū'ai aku.

‘O ka po‘e o Messina nāna i kū‘ai i nā hua he moa paha ma ko lākou lima. Pono e ‘ai ‘ia nā fiku, ‘u‘uku wale nō e ‘ai ‘ia, waiho ‘ia nā hua fiku e malo‘o i ka lā e kū‘ai aku ai a mālama ‘ia paha no ka ho‘oilō. I ka mahina ‘o ‘Okakopa, ua hana ‘ia nā ‘ōpala nani i ke ahiahi. Inā he mau mea ‘ili i koe, waiho ko‘u ‘anakala iā lākou ma luna o ka pākaukau o ka lumi li‘ili‘i (‘a‘ole ma ka pā akā ma ka moena i hamo ‘ia e ka ‘aila kulu o ke kukui) a i ke kakahiaka, ala ‘o ia i ‘ehā e hele i ka hana, ho‘āla ‘o ia ia‘u a hā‘awi mai ia‘u i ka ‘ōpala a ‘ōlelo mai ia‘u: "He ‘aina kakahiaka ‘oe". Ua ho‘olohe au a ‘ai ia mau mea no ka pōloli, akā ‘ono lākou e like me ka ‘aila a hā‘awi mai ia‘u i ka ‘eha o ka ‘ōpū. Ua ha‘aheo ka ‘anakala: - Aloha au i ka‘u kaikamahine, ho‘omākaukau nō wau i ka chestnuts nona i ka pō -. ‘Oia‘i‘o, he inaina ko‘u ‘anakala i kona mau maka. I kekahi manawa, he melemele, he ‘ula‘ula ahi ke huhū: ‘oiai he li‘ili‘i, ua komo kēlā mau maka i kona alo. He li‘ili‘i lākou a hohonu e like me nā lua haiki me ka inaina e kahe ana mai loko mai o lākou. I kēia manawa, lanakila ka ma‘i ma‘i a me nā ilo. I kēlā me kēia manawa hā‘awi mai ko‘u ‘anakē i ho‘okahi teaspoon o ka aila. Mālama kēia i nā ilo, ‘ōhumu ‘o ia e hō‘oia‘i‘o iā ia iho ... a laila ho‘omaka ‘o ia me ka "prichentu": - Mazzai un vermu gruossu quennu à pagana, ùa u mazzu chi sugnu all Christian. A i ‘ole ma ka Pō‘akahi e lohe ai ‘oe, a i ka Pō‘alua e lohe ai ‘oe, a i ka Pō‘akolu ‘oe e lohe ai, a i ka Pō‘alima paha e lohe ai ‘oe, a i ‘ole ma Vinardi ‘oe e lohe ai, a ma Sabutu ‘oe e lohe ai, matteia du jurnu of Easter u viermu sturdudu a tierra casca.-

(Ua pepehi au i ka ilo momona i ko‘u wa e noho pegana nei, a i keia manawa ua pepehi au ia ia ma ke ano he Kristiano. Ma ka Poakahi Hemolele, Poalua Hemolele, Poakolu Hemolele, Poaha Hemolele, Poalima maikai, Poaono Hemolele, kakahiaka o ka la Easter. haule i ka lepo ka ilo puiwa).

‘A‘ole maopopo ia‘u pehea wau i ola ai.

Maanei mākou e wehe ai i kahi pale.

Ua hala nā makahiki he nui a ua 'eha ko'u 'ōpū. Ua hele au e hana i nā x-ray me nā mīkini e like me ka nui o kahi lumi. Ua hā'awi mai lākou ia'u i kahi pap ke'oke'o e 'ike inā he ma'i 'eha. 'O ka mea pō'ino, 'a'ohe mea i 'ike 'ia. Ua 'ōlelo ka radiologist he ma'i gastritis a hā'awi mai ia'u i nā mea pale e ho'omaha ai i ka 'eha. Ua hiki au i kahi e hiki ole ai ia'u ke opu i ka puna wai. He kanalima paha ko'u mau makahiki. Ua noi 'o Paolo, he hoaaloha o Armando mai Piacenza, e lawe ia'u i kahi loea. Ua hele pū 'o ia iā Kauka Mazzeo. 'A'ole hiki i ka mea hana gastroscopy ke komo ma waho o ka pu'u. "A'ole maopopo ia'u pehea e ho'opakele ai i kēia wahine," wahi a ke kauka, "ua pani 'ia ka pylorus." 'O ka po'e āpau i loa'a i ka gastroscopy i ha'alele i ka lumi ma ko lākou mau wāwae pono'i. 'O wau ma luna o kahi kauā me kahi IV. Ua kauoha mai ke kauka ia'u i ka laau lapaau no elua mahina. I ko'u ho'i 'ana mai 'a'ole i hala ka mea kani. 'O kekahi lā'au 'oi aku ka ikaika no 'ekolu mahina.

'Elima mau mahina ma hope o ke kipa mua 'ana ua ho'omaka ka mea kani e haki i ka pylorus. "Manamana!" wahi a Kauka Mazzeo. I ka wā i wehe 'ia ai ka paipu, ua nīnau mai 'o ia ia'u i nā nīnau he nui e maopopo ai inā he hānau 'ia a he kumu paha. Ua ho'omaka wau e uē: "Malia paha 'o ka 'aila a Zizi i hā'awi mai ia'u i kēlā me kēia manawa no nā ilo." Ua kau ke kauka i kona mau lima i loko o kona lauoho: "Aila? A ke ola nei 'oe!". Ke ho'omau nei i ka mālama 'ana, ua hana hou au i ka gastroscopy.

Mahalo iā Kauka Mazzeo nāna i ho'opakele i ko'u ola, i kēia mau makahiki ma hope hiki ia'u ke 'oli'oli i ka mea'ai me kahi lā'au lapa'au wale nō.

I ka wā i kāhea mai ai kekahi iā ia mai ka lā'au mai, ua ho'omau kona 'anakē i ka wili 'ana i kona po'o. A laila 'ōlelo lākou iā ia e lawe i kahi aniani li'ilii o ka ferroquine ma ka 'ōpū 'ole. Ua hō'oia'i'o 'o ia i kāna kāne e kū'ai a i ke kakahiaka ua hā'awi pū 'o ia ia'u i ke aniani.

Eia kekahi, ua noho ali'i ka ho'omana ki'i ma ia hale. He ma'i po'o mau kona 'anakala i ka waina āna i inu ai, akā, ma kāna 'ōlelo, 'o ka maka 'ino o kekahi. Pono ka wahine e pale aku iā ia: lawe 'o ia i kahi pā me kahi wai, ninini 'ia i loko o kahi pa'akai a me kahi kulu o ka 'aila a laila ho'omaka me ka prichentu no ka ma'i po'o: - Oglu biridittu, oglu santissimu, e hele mai i kēia hale a kipaku i kēia. morocchiu, oglu biriditto, e hele iwaho a kipaku i keia mammucca... (Aila pomaikai, aila hemolele loa, e komo i keia hale a kipaku aku i keia maka ino, aila pomaikai, e ikaika a kipaku aku i keia diabolo...).

'O kēia wahi o ka 'aila ho'omaika'i, i kona ulu 'ana, pale aku, e like me kā lākou mana'o'i'o, ka maka 'ino. Ma hope koke iho, kāpīpī 'ia ka wai ma nā kihi 'ehā o ke ke'ena a hele akula kona po'o.

No ka ho'ōla 'ana i nā 'eha, ua hui pū 'ia nā 'upena cobweb me ka 'aila, a me kahi 'āpana 'i'o e hana i ka hupa. 'O kēlā hui ho'oweliweli, 'ōlelo lākou, hiki 'ole ke hewa! I ke kakahiaka ua hā'awi lākou ia'u i kahi kī'aha wai me ka magnesia. Ma hope o kekahi manawa, ha'alulu a pau, pono wau e hele i waho i ke anu e ho'oku'u ia'u iho. I ko'u ola 'ana, ua ho'ouna lākou ia'u i kahi wahine hana kilokilo: ua ana 'o ia ia'u mai ke po'o a hiki i ka manamana wāwae me ke kaula a me ko'u mau lima ākea me ia. Inā nalo kekahi 'āpana, ua pale aku i ka make no ia makahiki.

'Oiai inā ma ko lākou 'ano pono'i ka mana'o'i'o o nā 'anakala i ke Akua, i ka po'e haipule, i ka Madonna. I kēlā me kēia makahiki i ka lā 8 o Kepakemapa, hele lākou i Tindari, i ka hale kapu i ho'ola'a 'ia no ka Black Madonna ma kahi o kanahā mau kilomita mai ke kūlanakauhale. Mai ka 'elima o ko'u mau makahiki, pono wau e hana i kēlā penikala.

I ka manawa o ka huaka'i hele 'ana i ka Halela'a o Tindari, i ka lā ma mua o ka hana 'ana o ka 'anakē i ka cappini mai nā 'ōpala. Hele 'o 'Anakala i ka hahai holoholona a ho'iho'i mai i ho'okahi a i 'ole 'elua lapeti hihiu e kuke ai. No ka maika'i o ka mana'o, ua ho'omākaukau ka 'anakē i nā aubergine i

ho'opiha 'ia. Nānā 'o ia i ke aniani a ho'oma'ema'e i kona maka me kahi lole. I ka manawa ma'amau ka mele "'Auhea 'o zazà, ko'u nani" a ua ma'a wau i ke kapa 'ana iā ia "zizi".

Ua ha'alele mākou i Tindari ma kahi o 'umikūmākahi o ke ahiahi a hiki i ka wana'ao. Maluhiluhi a luhi no ko'u palupalu, noi pinepine au i ka wai hou, aole nae lakou i kuai mai na halekuai mai e like me na kanaka luhi e ae a pau: ua laina lakou ma ka punawai hookahi e kokoke ana i ka halepule kahi i kahe ai ka wai wela. 'a'ole kōkua i ka ho'omaha 'ana i ka wela. Wahi a ka mo'omeheu, kū'ai lākou i nā moa, nā pīni ākea a me nā pī cannellini, a laila hele lākou i ka nui, pule i ka Madinuzza a ma ke ala i waho, hālāwai lākou me ko lākou mau kama'āina a me ko'u mau 'ohana makua. I ke awakea hele mākou e 'ai ma lalo o nā lā'au 'oliva a puni. He mea hilahila ko'u luhi, 'o ia lā, aia mau ka mea'ai e ho'ohau'oli ai i mua o nā hoaloha. 'O ka 'aina awakea ka lapeti hihiu i ho'omo'a 'ia i ka umu, kahi i hele mau ai ka 'anakala e hahai i kekahi mau ahiahi ma mua, ho'opiha 'ia nā aubergines a me nā pepa, nā hua waina a me nā kuki i hana 'ia i ka home. No ka ho'i 'ana i ka home, lawe nā hoaloha i kahi ala e lawe ai: ke ka'a a i 'ole nā ka'a huki lio. Ua nānā au, ua ha'alele i ka ho'i wāwae. Inā he 'anakala hiki ia'u ke holo i ka lio, i 'ole he 'eha.

Mokuna 'elima - Nā pueo



Ma ke kumuhana o ka ho'omana, 'oiai he lālā kaikunāne ko'u 'anakala, ua loa'a iā lākou ke kuleana e ha'i aku a kama'ilio ma ka lā Palm Sunday ma ka hale pule o San Giorgio. Ma ka hora elima o ke kakahiaka, ua hai mua ke kahuna i na kane a pau iloko o ka hale pule, alaila, hele aku la i ka haiolelo no na wahine.

I ka manawa o kona 'anakē, e 'a'ahu ana i ka lole 'ele'ele nui, ua lawe mai 'o ia i ka 'a'ahu kokoke i ka pā e uhi iā ia iho e like me ka hiki: me he mea lā e lawe 'o ia i ka inhalations chamomile. Ua ha'i 'o ia a laila: - 'O kou manawa kēia - ha'i mai 'o ia ia'u. 'Oiai makemake wau e ha'i aku i ka makahiki, 'a'ole hiki ia'u. Ua 'ōlelo 'o ko'u 'anakē ia'u: "A'ole pono 'oe e ho'omā'ewa'ewa i ka Haku, ho'okahi manawa i ka makahiki ua lawa, i 'ole 'a'ole pono 'oe e lawe i ka hale ho'okipa no ka mea hiki iā 'oe ke hana hewa me kou mau maka."

Ma kahi o ka hola 'eiwa 'o ka Misa Hemolele, 'aha'aina a ho'i koke i ka home. E like me ka mea ma'amau, no nā kumu li'ili'i, ua ho'omaka kona 'anakala i ka 'ōlelo ho'ohiki a loa'a iā ia ka 'u'u maka'u. Ua loa'a nā hi'ohi'ona hiki'ole ke wehewehe: inā i kēlā lā no kekahi kumu e pono ai kekahi, 'a'ole hiki iā lākou ke kuha, i 'ole e kiola lākou i ka Haku mai ko lākou waha. Ina no ka poino, lawe ia i ke po'i o ka hue, kuha aku iloko, a inu hou i ka wai me ka wai a me ke ko. I loko o ka Hebedoma Hemolele, noho ka po'e ma ke kūlanakauhale a i ka pō e hele i nā ha'i'ōlelo ahiahi i mālama 'ia e ka mōneka. Ma ka Poaha, ua hoomakaukauia ka colombe, he palaoa

kuki ma na ano like ole me na hua moa paakiki i hoolapalapaia me ka wai a me ka anella, he mea hoolewa ino. Ma ka Pō'alima maika'i i ke kakahiaka o ka ho'okē 'ai 'ana, kipa mākou i nā halepule a pau i kāhiko 'ia me nā 'ōpu'u palaoa, a laila moni mākou i 'ekolu lau o ka mo'opuna (lā'au lapa'au me ka 'ala ikaika) e hō'oia'i'o i ka maika'i no ka makahiki holo'oko'a.

'A'ole pono 'oe e hana i ka lā e pale aku ai i ka hō'eha 'ana iā Iesu i kau 'ia ma ke ke'a, inā 'oe e humuhumu i ke kui, inā 'oe e 'ike i ka pilikia o kou kino, a pēlā aku. No kēlā lā, 'o nā mea a pau a'u i hana ai, 'a'ole au i pa'i, i 'ole e uē 'o Iesū. Ma ka hora umikumamakahi o ka Poaono i malamaia ai ka Misa o ka Maluhia a me ke alahouana. Lawe mai na keiki a pau i na manu nunu i loa ia lakou ka hoomaikai a ke kahuna, alaila ai iho. 'A'ole hiki ia'u ke lawe i kēlā hau'oli no ka mea ua mālama wau i ka'u manu nūnū me 'elua mau hua no ka huaka'i kula i ho'onohonoho 'ia ma ka Pō'alua ma hope o ka Easter. Pono wau e hā'awi i hua manu i ke kumu. I ka lā Easter ua kū'ai mai lākou ia'u i keiki hipa li'ilii'i i hana 'ia me ka pasta ali'i, 'o ka mea li'ilii'i loa i 'ole e ho'olilo nui. 'O ka 'anakala 'o ia ka 'u'uku a ho'olohi i kona mau kāmā'a me ka 'enehu o ka pā i hana 'ia ma ke ahi. Inā 'ike ko'u 'anakē e ho'opau ana 'o ia i kāna hana a ke uku nei lākou, 'ōlelo mai 'o ia ia'u: "E nīnau i kou 'anakala inā ua lawe mai 'o ia i ke kālā."

'O ia a me a'u e ho'omana aku iā ia e like me nā kauā li'ilii'i 'elua a hiki i kona ne'e 'ana a hā'awi iā ia he 'umi lire a 'elima ho'i ia'u. 'A'ole hiki ia'u ke ho'olilo i ka'u kālā no ka mea, ua ho'oholo 'ia no ka waihona pua'a. I kekahi manawa ua 'ōlelo au i ko'u 'anakē makemake wau e pā'ani i ka hailona. Ua 'ae 'o ia no kona mana'o e lanakila. He wahahee ka'u. 'O ka 'oia'i'o, 'a'ole au i makemake i ka 'a'ahu a ho'ohālikelike 'ia me ka'u mau hoa papa: he mau pālule ko lākou, akā 'a'ole makemake ko'u 'anakē iā lākou a ua koi 'ia au e 'a'ahu i nā lole piha. Ua 'a'ahu lākou a pau i nā pūku'i pulupulu pulupulu ke'oke'o, 'ele'ele a 'ula'ula paha, pono wau e hana me nā soka āna i hana ai i ka 'alani, he kala 'oi aku ke kumu kū'ai ma mua o nā mea 'ē a'e. Ua 'a'ahu au iā lākou ma luna o ke kuli i kāko'o 'ia e kahi kā'ei elastika, akā

‘o ka pilikia nui loa, ‘o ia, me ka wāwae ‘ole, hiki lākou i ka ku‘eku‘e wāwae. Ma luna o ia mea ua ‘a‘ahu au i ‘elua mau pūkini pōkole me nā pulima. Ua ho‘oka‘awale ‘ia au a pono ho‘i au e kū i waho no ko‘u mau lole. Me nā lire ‘elima a‘u i mana‘o ai e kū‘ai aku i mau pūkini maika‘i a‘e a‘u e ‘a‘ahu ai i ke kakahiaka ma mua o ke komo ‘ana i ka papa. Ua pani ‘ia ka hale kū‘ai i kēlā lā. ‘A‘ole hiki ia‘u ke ho‘i i ka home me ke kālā no ka mea ua loa‘a i ko‘u ‘anakē. Ua mana‘o wau e hūnā iā lākou ma lalo o ka pōhaku ma ke ala miula. Ua ua i ka pō, a me ka hana ‘ana i ka pepa, ua ‘oki loa lākou, ‘oiai ua ‘ike wau i ke kakahiaka a‘e i ko‘u hele ‘ana e ki‘i iā lākou.

He ‘umikūmālima lā i hala a nīnau mai ko‘u ‘anakē ia‘u inā ua lanakila wau i ka hailona. ‘Oiai ‘a‘ole wau i ‘oia‘i‘o a ‘ōlelo ‘ae. ‘A‘ole i hiki mai kēlā kālā. Ma ka Pō‘alima maika‘i, i ka wā o ka huaka‘i no ka ho‘ohanohano ‘ana i ko mākou Lede o nā ‘eha, hālāwai me ke kumu, nīnau ‘o ia iā ia no nā wehewehe. E make ana au i ka hilahila. ‘Oia‘i‘o, ‘a‘ole ‘o ia i ‘ike i nā mea a pau, no laila ua loa‘a ia‘u ‘elua mau pa‘i mai ko‘u ‘anakē mai ma lalo o kāna mau maka ko‘iko‘i. Hele mau au i ke kula me ka makemake, akā me nā hopena maika‘i ‘ole. ‘A‘ohe mea i ho‘omaopopo ia‘u a ua ho‘oki‘eki‘e mau ‘ia au i nā ‘ōlelo a‘oa‘o, no laila ua mālie ko‘u makuahine i hana mau lākou ia‘u e a‘o. Ua maika‘i wau me ka pōpoki wale nō, a hiki i kekahi lā i ho‘i mai ai ka ‘anakala ‘ona mai ke kūlanakauhale me kahi ‘ōpala a lawe ka holoholona i kahi ‘āpana e hānai iā ia iho. Lawe ‘o ia i ka pū i waiho ‘ia e nā koa, pepehi ‘o ia iā ia ma ke kula ākea. He mea hō‘eha nui ia ia‘u.

I ka wa hehi palaoa, hele au e ohi i na hua palaoa a me ka bale i waihoia ma ka pa mahiai o na hoalauna, a hookomo iloko o ka eke a lawe aku i ka hale wili o Mrs. Tindara ma ka muliwai. A laila, lawe au i ka palaoa iā Novara i ka hoahānau o ko‘u makuahine, ‘o ia he wahine kāne make me nā keiki li‘ili‘i ‘elua, hele wau e ‘ohi wahie i ka ululā‘au i ke kakahiaka a ho‘ā i ka umu no ka ho‘omākaukau ‘ana i ka berena no ka po‘e nāna i lawe mai i ka palaoa, a loa‘a ke kālā. wahi berena no na keiki.

I ka mahina o Kepakemapa, i ka wā i o’o ai nā fiku, pi’i au i nā mea kanu a ‘ohi i nā hua ‘ono, waiho ‘ia i loko o nā hīna’i ‘ohe i kau ‘ia me kahi makau mai nā lālā. Ua ‘oki ‘ia nā fiku a waiho ‘ia e malo’o i ka lā ma luna o ka uhi. Ma hope o kekahi mau lā, malo’o lākou. Ua kanu ‘ia i loko o nā hīna’i nui a ‘ai ‘ia i ka ho’oilo. I kēlā mau manawa maika’i, hele mai ‘o Mrs. Maria, kahi hoalauna o ke kua‘āina, e ho‘omākaukau i nā fiku malo’o. Hele pinepine au e kipa iā ia. ‘O ia ka makuahine o nā keiki he nui. ‘O kekahi o lākou, ‘o Carmelo, he epileptic. ‘A’ole ‘ike hou ‘ia ‘o ia i kēlā me kēia manawa. Ua hele ka makuahine hopohopo e ‘imi iā ia a ua hele pū wau me ia me ka ‘ane‘ane le‘ale‘a.

I ko’u wā i ka papa ‘elima, ua noi ke kumu iā mākou e ha’i i ko mākou mau mākua e lawe ‘o ia iā mākou i ka hale ki’i’oni’oni e ‘ike i ke ki’i’oni’oni "The Little Alpine". ‘O nā ‘anakala: "‘A’ole ‘oe e hele e ‘ike i kēlā ‘ōpala." Ua lohe ke kaikunane o ke kahuna ma kela aoao: "E hoouna mai oe iaia, aole au i ike iaia." A laila ua ho‘one‘e ‘ia lākou a hiki ia’u ke hele.

Ua hiki mai kekahi pū‘olo mai ka makuahine mai me nā mea ‘ono. Ua lawe au i kekahi i ke kula. He wā wī ia a ‘a’ole lawa ka ‘ono. Ua a’o ke kaikuahine o ko’u kumu i ka papa ‘ehā i ko’u wā i ka papa ‘elima. Ua noi ‘o ia i nā mea ‘ono no kahi kaikamahine li‘ili‘i ‘oi aku ka ‘ilihune ma mua o ka ma’i a ha‘alele wau iā lākou a pau nona.

I ka makahiki 1945, ua ho’i ko’u makuakāne i Domodossola. Ua ‘ike hou au iā ia i ‘Apelila 1946 a me ia ko’u makuahine e hāpai ana i kahi pēpē.

Ua noho au ma kahi o ‘umi lā hau’oli me ko’u mau mākua. Hele pinepine au e kipa i ko’u mau kūpuna a me ko’u mau ‘anakala, no laila, ‘ai au e like me ko’u makemake a inu nui au i ka sodas mai ko’u kupunawahine i kū‘ai aku iā lākou. I ka hopena, ua makemake ko’u makuahine e lawe ia’u me ia i ka ‘Ākau ‘o Italia, akā ‘o ko’u ‘anakē, ho‘opunipuni mau a pa‘akikī, ua ho‘ohuli ‘o ia iā ia e ha‘alele ia’u me ia. Aia au i ka papa ‘elima, e hakakā mau ana no ko’u palupalu. I loko o nā lā ho‘okolokolo ua hiki mai ka lono o

ka hānau ‘ana o kona kaikaina. Hau‘oli loa, akā kaumaha i ka manawa like, uē au me ka hau‘oli a me ka ‘eha. Ma muli paha o kēia kumu i ho‘oki‘eki‘e ai ke kumu ia‘u ‘oiai ‘a‘ole wau i hāmama ko‘u waha i ka wā o nā ho‘okolohua. I kēlā makahiki ua ho‘okumu lākou i kahi māhele kula ki‘eki‘e ma ke kauhale a kokoke i ko‘u mau hoa papa i ho‘omākaukau no nā ho‘okolohua komo e komo ai. No‘u ‘a‘ohe manawa: ua maopopo ko‘u mau ‘anakala he pueo wale nō ke hele i kēlā ‘ano kula. ‘O ka ‘oia‘i‘o, i ka pau ‘ana o ke kula ki‘eki‘e, pono lākou e hele i Messina no nā kekelē haku. Pono ko‘u mau mākuā e no‘ono‘o e ho‘ouna i ke kālā no nā puke, ‘a‘ole lākou e ho‘olilo i kekahi mau lilo. Ua uē mau au no ko‘u makemake e ho‘omau i ka‘u a‘o ‘ana. A laila hā‘awi mai lākou ia‘u i ka manawa e kākau inoa ai i ka papa ‘oihana ‘elua makahiki, kahi ‘ano kula ha‘aha‘a ha‘aha‘a loa i mau makahiki ‘elua. ‘O ka po‘e ‘ilihune loa i hele i laila, ‘oiai ua ‘ae wau. I ka hele wāwae ‘ana, i ke kakahiaka a me ka ‘auinalā, hele au i ka papa. Ua huikau ke kula: ua hapai na kane huhu loa i ko lakou mau lima i ke alakai nana i a'o makemakika, ua hooauhee pu lakou i na kumu Italia a me Farani. Ua a'o 'ia ka hana hale i nā kaikamahine a me ka 'ike mahi'ai i nā kāne. ‘O ka ‘oia‘i‘o, ‘a‘ole mākou i a‘o iki. Ua maika‘i ko‘u waiwai i ka hilahila a me ka makewai nui i ke a‘o ‘ana.

Ma mua o ka pau ‘ana o ka makahiki kula, ua ho‘omākaukau nā kumu iā mākou no kahi hale keaka aloha. Pono wau e hana i kahi hi‘ohi‘ona i ‘a‘ahu ‘ia e like me ke alanui urchin. Aia ka papale o kona ‘anakala, ua nalo nā ‘a‘ahu. I ko‘u ha‘i ‘ana i ko‘u ‘anakē, ho‘ōho ‘o ia: "He na‘aupō ‘oe i ka ho‘opa‘a pa‘a." ‘A‘ole i pau ko‘u na‘au: Ua hele au i ka wahine ‘oki‘oki ‘o Liezza e noi e hō‘ai‘ē i ka pālule o kāna keiki. No laila, i ke ahiahi o ka hana ‘ana, ua ‘a‘ahu au i ke ‘ano o ke alanui, i waena o ka nui o ka pa‘i ‘ana a me ka mana‘o ‘ole o ko‘u mau ‘anakala, ka po‘e i hele mai i ke anaina no ka manawa.

‘O ka mea pō‘ino, ua hala kēlā mau makahiki ‘elua a ua ho‘opau wau i ke kula me ka no‘ono‘o ‘ana ua noho na‘aupō wau e like me ka wā ma mua.

Mokuna 'eono - E kala mai ia'u (The Light of the Stars)



He 'umikūmālua o'u mau makahiki i ka wā i hele mai ai ko'u makuahine e kipa mai ia'u i 'Aukake me ko'u makuakāne a me ko'u kaikaina a'u i 'ike mua ai. Ua hau'oli wau i ka 'ike 'ana i kona mau helehelena li'ili'i a ho'omana'o wau i kēlā lā 'o ia kekahi o nā mea maika'i loa o ko'u ola. Ua pa'a ko'u mau mākua e lawe ia'u me lākou e ho'i i ke kula, akā ua hō'ole ko'u 'anakē iā lākou mai ka mana'o no ka 'umi 'umi o ka manawa: e ho'ouna mai 'o ia ia'u e lilo i humuhumu me ka mana'o e a'o maika'i i ke kālepa. A pēlā nō i kū'ē i ko'u makemake. Ua ha'alele ko'u mau mākua a ua noho au ma Sicily me he pupule lā. Mai ia manawa 'a'ohe o'u maluhia a uē mau ma kahi malu. Ua 'ōlelo mai ko'u mau 'anakala, 'a'ole aloha ko'u mau mākua ia'u e like me lākou, ua hānai lākou ia'u me he kaikamahine lā ('oia'i'o ua hele ke kaikamahine i ka 'eha like me a'u). I kekahi lā, hele ko'u 'anakē i ka humuhumu maika'i loa o ke kūlanakauhale, kahi i a'o ai ko'u makuahine i ka 'oihana, e nīnau iā ia inā e ho'olimalima 'o ia ia'u. Ua pane aku ka mea hana lolo ua loa'a iā ia 'ewalu mau kaikamahine a 'a'ole hiki ke ho'onui i ka helu. I kekahi lā a'e, lawe maila kona 'anakē iā ia i mau hua no ka ho'omaopopo 'ana iā ia a 'ōlelo 'o ia: - E ho'i mai 'oe i ho'okahi mahina, malia paha e ha'alele ana kekahi o nā haumāna i Turin a he wahi ka'awale no kāu kaikamahine -. Ma hope o ho'okahi mahina, ua ho'ouna ko'u 'anakē ia'u i ka hale hana. 'O ka wahine 'ōpio, 'a'ole i 'oi aku ma mua o ho'okahi a me ka

hapa mika ke ki'eki'e, ho'okipa mai ia'u: "'Ae, e lawe wau iā 'oe no ka mea minamina wau iā 'oe, mana'o wau e makemake 'oe e hele mai i o'u nei ma mua o ka noho 'ana i ka 'āina. me kou 'anakē." 'A'ole hewa loa 'o ia i kona mana'o. I ka lā a'e i ka hola 'ewalu, hō'ike wau. "E ho'omaka e kahili i ka hale hana," i 'ōlelo mai ai 'o ia ia'u, "a laila e holo i ka papahale." Ua ho'omaka ka mo'olelo e pilau ia'u. Ho'omaka wau e ho'oma'ema'e e like me ka'u hiki. He li'ilii ko'u kino, 'umikūmālua o'u mau makahiki, akā 'ewalu ko'u nānā.

'A'ole au i 'ike i ka holo i 'ana i ka papahale: ma ke kua'āina, ua hana 'ia i ka pōhaku a ma ke kauhale, aia nā tile, 'a'ole holo ko'u 'anakē i 'ole e pau. Ua ho'ā'o wau e hana i ka'u mea maika'i loa, akā ua kapa 'ia e ka humuhumu he hoki no ka mea 'a'ole wau i holo maika'i. I ka hola 'eiwa ua hiki mai nā limahana a ho'omaka i ka hoihoi i ka hana hou (kaikamahine). Nana mai lakou a pau ia'u me ke aloha. Ua lohe au i kā lākou mau ha'i'ōlelo a ua pū'iwa wau i ka 'ike 'ole i nā mea nui o ke ola. I kēlā me kēia manawa, hā'awi mai lākou ia'u i kekahi mau hana humuhumu, nā mea a'u i makemake 'ole ai e hana, 'eha mau i ka hiki 'ole ke a'o. Aia kekahi 'ao'ao maika'i o ka lā: i ke awakea, 'a'ole pono e ho'i i ka 'āina, 'ai mālie au ma ka home, hohola i kahi kāwele ma ka papa'aina, ho'onohonoho i ke aniani, ka 'ōmole wai a me kahi pā. 'O ka pōkole, e 'ai i kahi 'āpana berena pa'akikī a me ka pa'akai ua hau'oli wau i ka ho'onohonoho 'ana i ka papa'aina e like me nā kākā ma'amau. Ma hope o ka 'aina awakea, hele au i kahi hoalauna 'eiwa mau makahiki ma mua o'u a he humuhumu. Ua kōkua 'o ia e wehe i ko'u mau maka i ko'u naivety. 'O kona makuahine, he kaikuahine me nā wāwae 'elepani a me kekahi ma'i ma'i ma'i i noho pū me ia.

I kekahi manawa, kono mai lākou ia'u e 'ai i kī'aha sopa. Ua noi mai ka humuhumu humuhumu e kōkua iaia i ka humuhumu kea i na lōle keiki. I kekahi manawa ua loa'a ia'u kahi pilikia o ke kaumaha a ha'alele i ka hana i ka hapalua o ka hana. 'O kekahi manawa, no ka huhū, lawe au i ka lehu mai ka brazier a lūlū iā ia ma ke alapi'i. 'Ī maila lākou: "'O wai ma laila? E loa'a

anei ia'ū kahi ma'i?". I ka hopena ua ho'omaopopo lākou ia'ū a kala mai ia'ū.

I kekahi manawa, pi'i au i nā nun o ka hale makua makua 'o Antoniano e pā'ani me nā keiki makua 'ole. Ua lili iki au ia lakou no ka mea, ua noho pono lakou i ko lakou mau la. Ai iho la lakou me ka papaaina maikai mau, alaila, paani lakou a pau i na manawa i hoolaa ia lakou iho i ke Akua ma ka pule. Ua mana'o wau: - Laki lākou, 'a'ohē o lākou mau mākuā a ke noho maika'i nei lākou me nā nuns, 'oiai he mau mākuā ko'ū akā ua koi 'ia e noho me kēia mau bea o nā 'anakala -. Me ka 'ike 'ole o lākou, i mea e pale aku ai i kahi nīnau ho'oluhi ma hope, hele wau i kēlā me kēia manawa e kipa i kahi 'anakē makua e noho ana ma ke kauhale. Ua noi au iā ia i kālā e ho'ouna aku i kahi leka i ko'ū mau mākuā e noi ana iā lākou e lawe ia'ū me lākou.

I Nowemapa o kēlā me kēia makahiki, lawe lākou ia'ū i ka 'aha Sant'Ugo i mālama 'ia ma Piano Vigna. Ma keia wahi i kukulu ai na kupuna o ka makua i hale hale kahi i hoomakaukau ai lakou i ka i'o a me ka sausages a lakou i kuai pu ai me ke aniani waina maikai. No'ū he manawa kūpono ia e hui pū ai me ko'ū mau 'ohana makua, e 'ono i ka 'i'o maika'i a inu i ka soda kala, e nānā i nā hale kū'ai aku i nā braziers, nā ipukukui, nā ipu lepo, nā quarts a me ka bumbaelli.

I kekahi lā a'e, hele hou mākou i Badia Vecchia no ka 'aha'aina 'o Sant'Ugo, he nui, kahi huaka'i li'ili'i a laila hele hou i ka hale kū'ai o ko'ū mau kūpona nāna i hā'awi mai ia'ū i ka sausage, ka berena a me ka soda, ua ninini 'ia kēia mai kahi 'ōmole li'ili'i i pani 'ia me ka poepoe. ma ka loko.

Ho'okahi ma mua o ka Kalikimaka ua hele mākou i Messina no 3 mau lā. Moe makou me ka hoahanau. 'A'ole au i makemake iki iā ia: ha'i 'o ia i kona mau 'anakala ua 'aihue 'o ia i nā hua mai kahi mahi'ai ma ka mākeke, e ho'ohuli iā ia. Ua a'o au ma ka Catechism 'a'ole pono 'oe e 'aihue. I ke ahiahi hele mākou me ka'ū kaikamahine i kahi keonimana i hana i nā ki'i. No

ka lokomaika'i, hā'awi mai ko'u mau 'anakala ia'u i kālā e kū'ai ai. Ma ka papa'aina momona o Castrangia ua hiki ia'u ke kūkulu i kahi hanana hānau. Me nā lālā asparagus a me kekahi mau pulu pulupulu i hana au i hale noho. I ke ahiahi ua hau'oli au i ka lewa o nā ihoiho 'elua i hana 'ia me nā pūpū wōnati i ho'omo'i 'ia i ka 'aila a me kahi 'āpana kaula e pili ana i ka pēpē 'o lesu. Ua mahalo pū 'o 'Anakala Michele i ka mana'o a makemake 'o ia e uku mai ia'u: "Ntoia, 'ili i 'elua pears prickly", a hele ko'u 'anakē e ki'i iā lākou ma lalo o ko lākou moena kahi i mālama 'ia ai.

I ko'u ho'omaha 'ana e hiamoe ma Novara wale nō, i ka wā o ka novena Kalikimaka, ua hele au me ko'u hoalauna 'o Antonietta i ka hana i mālama 'ia ma ka hola 5 o ke kakahiaka ma ka hale pule 'o Annunziata. Ma ke kua o ka halepule ua hā'awi ka mea haipule i nā noho no ka uku. Lawe mākou iā lākou mai ka home. I ko mākou ho'i 'ana mai, kipa mākou iā Carolina, ka wahine holoi lole a ka 'enekinia, e hana ana i ke kakahiaka nui ma lalo o ke alapi'i. I kēlā manawa ua hele mua 'o ia e huki wai mai ka pūnāwai 'o San Francesco me nā kīhā nui, e ho'opiha i ka pahu lā'au. 'Ī maila 'o ia: "E Caùsi, e kali ma 'ane'i, e hele ana au e 'ike inā he mau keke i koe i nā keonimana i ka pō nei, no laila hiki iā 'oe ke 'ai i ka 'aina kakahiaka". 'A'ole 'o ia i ho'i nele. Ua kono au iā Antonietta e pi'i mai a ho'ā mākou i ke ahi. I ka loa'a 'ole 'ana o Carolina i kahi mea 'ē a'e e 'ai ai, hele au i ka lumi kuke e ki'i i kahi 'āpana berena pa'a a me kahi aniani wai "bumbaello". Ua kū mākou a hiki i ka hola 8 e hana i nā doilies, a laila 'ōlelo aloha mākou: hele wau i ka hale hana, hele 'o Antonietta i kona hale e kōkua i kona makuahine 'oiai 'o ia wale nō ke kaikamahine me 8 mau kaikunāne.

Ma Novara wale nō wau i mana'o ai he kama'āina. I ko'u hele 'ana e kipa i ke kupuna kāne 'o Turi, ua ho'oma'ema'e au i kona mau puka makani a hā'awi mai 'o ia ia'u i "kahi srea" (a tip). Hele au e kū'ai i ka nail polish. Ua kū'ai ho'i au i ka mea ho'ohehe'e no ka wehe 'ana iā ia i ko'u mana'o e hālāwai au me ko'u mau 'anakala. Ua ho'ohana au i ka pauda talcum ma ke 'ano he pauka. Auwe: i kekahi lā ua ha'alele au i ko'u alo a hele i loko o ko'u

mau pilikia, pa'i a me nā 'ōlelo hō'ino. "Ma hea 'oe i loa'a ai ke kālā no kēlā 'ōpala?". A 'ōlelo wau: "'A'ole hiki iā 'oe ke 'ike he palaoa?". I kēia manawa, ua ne'e nā hoalauna i kahi kaiāulu 'ē a'e. I kekahi lā, kono mai lākou ia'u e hele i ka circus. "'A'ohe a'u kālā..." wahi a'u. Ua hā'awi mai lākou ia'u. I ka 'auinalā, hele nā luina i ka hale hana e le'ale'a i ka hō'ike: nā monkey ma ka trapeze, nā keiki ma nā lio li'ili'i, nā 'elepani, nā clowns, nā mea i 'ike 'ole 'ia ma mua. 'O ka mea pō'ino, ua loa'a ia'u he 8 lire.

I kekahi mau lā ma hope mai, i ko'u hele 'ana i Castrangia, ma San Salvatore, hālāwai wau me ka makuahine o kahi hoa kula me kahi 'eke piha i nā mea kanu i kū'ai 'ia mai ka po'e mahi'ai. Nīnau 'o ia ia'u inā hiki ia'u ke ho'i i ke kūlanakauhale (ma muli o ka no'ono'o o ka manawa hilahila 'o ia e hele i ke kahua me kāna 'eke!). Ua 'ae wau, e no'ono'o ana e loa'a ke kālā me ka piko. 'O ka mea pō'ino, ua hō'ea 'o ia i kona hale me ka pilikia, ua uku 'o ia ia'u me 'ehā mau pīni. 'A'ole i pau ko'u na'au. Ua loa'a ia'u kahi lira ma ke kū'ai 'ana i kahi doily i kahi lede mai Fantina. Ua kūkulu au i ka pepa Pinocchios me nā wāwae a me nā lima i ho'one'e 'ia e kahi kaula. Ua kū'ai kekahi mau keiki iā lākou no kekahi mau keneta. 'O kekahi mana'o: nā aniani no nā keiki 'ilihune. Ke 'imi nei au i nā 'ōwili lole 'ula'ula 'ula'ula ma mua o nā kaola. Me ka pepa ko'u i 'oki ai i ke ki'i a ua hiki ke ho'ihō'i i nā keneta 'ē a'e. Ma hope o 'elua mahina ua hiki ia'u ke ho'ihō'i i ka 8 lire.

'O ke kupuna kāne, 'oiai 'o kona 'elemakule, 'o ka hānō a me ka hernia i loa'a iā ia mai ka makahiki 'elima, ua ho'ā'o e ho'ohuli iā ia iho i ke kua'āina, no ka mea, 'ane'ane hele 'ole kāna kaikamahine e kipa iā ia. Ua maika'i 'o ia i nā mahina 'elua o ke kauwela i ka hiki 'ana mai o kāna hūnōna wahine mai Messina: holo i 'o ia i kona 'a'ahu a ho'ohuli i ka hale i lalo e ho'oma'ema'e i nā mea a pau i hō'ili'ili i ka makahiki.

I ko maua hui ana, olelo mai oia ia'u: "He mea hilahila ko makuahine, aole e hiki ia oe ke hana i ka luahine ilihune pela me ka pelapela." I ke ahiahi ua hele au e hō'ike, akā ua ho'ohewa ka 'anakē i kona kaiko'eke: - He kama'āina 'o ia, hiki iā ia ke no'ono'o nona iho i kāna makemake -. A pane

aku au: "Ua pololei 'oe, ua 'ike au i kāu ho'oma'ema'e 'ana: holoi 'oe i ka mimi me ka waika a lilo hou ia i 'ālohilo." I kēia manawa ua hā'awi mai 'o ia ia'u i kahi pa'i no ka mea 'a'ole pono e kama'ilio 'ia kēia mau mea a ho'opailua wau.

I kekahi lā hā'awi mai ko'u kupuna kāne i ke kālā a kū'ai au i puke mele a nā kaikamāhine o ka hale hana e kama'ilio nei. No kekahi manawa ua hiki ia'u ke hūnā, akā i kekahi ahiahi, 'a'ohe o'u manawa a 'ike ka 'anakala, ho'omaka 'o ia e ho'ohiki: - 'Oiai kēia 'ōpala 'ino, i kēia manawa ke lilo nei 'oe i mea ho'oweliweli -. Ma ia mau 'ōlelo ua ho'olei aku au i mua o kona alo. Ua nalo 'o ia i ka'u kipi, huki i ke kā'e'i o ko'u 'a'ahu a ho'omaka 'o ia e hahau ia'u me ka ikaika. He 'umikumamākolū paha ko'u mau makahiki a 'o ia wale nō ka manawa āna i 'ōlelo ai i kāna wahine: - Ua lohe au e ha'alele ana kekahi lede no Italia 'Ākau, e hele pū me kāu kaikamahine i kauhale a ho'ouna pū me ia i kona mau mākua -. I kēlā manawa, hau'oli au, poina nō ho'i au i ka 'eha o ka hahau 'ana a'u i lawe ai, a laila hele au a noho ma luna o ka mau'u me ka no'ono'o. Ua ho'omaka ka pō'ele'ele e hā'ule, ua mana'o wau, i ka wā i komo ai nā aka o ka pō i nā lālā o nā kumulā'au a puka mai ka makani anuanu mai ka muliwai.

Ua hilina'i au i kahi lā'au wōnati a hiamoe wau i ka nānā 'ana i nā ao. Nui ko'u moe'uhane, he pū'ulu o nā moe'uhane waiho'olu'u. Ua hāliu mai ka makani māmā i ko'u alo. Ua wehe au i ko'u mau maka a he mea 'ē a'e ko'u aloha i kēlā wahi a'u i ho'owahāwahā mau ai a 'ike wau no ka manawa mua me ke kāhāhā ua ho'omālamalama 'ia e ka mālamalama o nā hōkū. Ua ho'oku'u wau ia'u iho i loko o kēia kūlana ha'alele, moe'uhane hou wau. Ua komo ka hau'oli e like me ka wai pohihihi i ko'u wahi li'ilii i kēlā me kēia kulu. 'A'ole wau he keiki 'olu'olu. Ua miminoni ko'u mau wawae, no ka mea, ua hele lakou ma na iliili oi o ke kahawai, aka, ua maa ko'u kino holookoa, a me ko'u uhane, i ka hoowahawaha i na mea a pau i nana aku i na mea ono a palupalu. Akā ke ha'i aku nei au he nani kēlā hiamoe pōkole i kēlā ahiahi a 'a'ole au i loa'a hou. No laila paha wau e ho'omana'o nei. 'A'ole koke i kau

mai ka lima ma luna o ko'u po'ohiwi, ua hō'ea mai 'o 'Anakē Antonia a ma kāna 'ano pono'i, ho'āla koke mai ia'u: "E ho'i kāua. A hiki kāua, honi 'oe i ka lima o kou 'anakala a ha'i aku iā ia - E kala mai 'oe ia'u -". A pēlā nō.

I kēlā ahiahi ua hele au i kahi moe me ka ha'alulu, 'a'ole hiki ia'u ke hiamoe i kēlā pō a ua ho'olilo wau i nā hola i ka mana'o nui o ka lā. Ina e hiamoe au me ka ike ole, e puiwa koke ana au me he mea la ma ke kahea ana a me ke kupikipikio o ka ike, e koi ana ia'u e makaala me ka eha, aole au i hoomaha iki. Ua ho'olilo au i ke koena o ka manawa me ka hāmama o ko'u mau maka, e nānā ana i nā mo'okalaleo a ka pō'ele'ele o ka pō i huki ai ma luna o nā paia, a me ka loa'a 'ole o ka ikaika e hana i kekahi mea, uē wau a uē. Akā, 'a'ole ia he uē kaumaha, he mea 'ē a'e i hiki 'ole ia'u ke 'ike. I kekahi lā a'e 'a'ole au i hele i ka hale hana no ka mea ua like ko'u kino me ka palapala 'āina, ua 'eha loa. Ua ho'i mai au ma hope o ho'okahi pule i ka wā i ho'omaka ai nā hō'ailona e mae.

Mokuna 'ehiku - Emilia



Ma ka auina la Sabati, hele au i ka hale keiki makua ole me kekahi mau hoaaloha: ua wehewehe mai kekahi nun i ka Euanelio ia makou ma ke ano maikai me kekahi mau olelo hoohenehene. 'O ka hau'oli ka ho'olilo 'ana i kēlā hola me ka hau'oli. I kekahi lā ua ha'i mai 'o ia iā mākou e hō'ea mai ka pīhopa o Messina i 'Okakopa no ka hō'oa 'ana.

- E hāpai i kou lima inā makemake 'oe i kēia 'aha'aina i hiki ia'u ke kama'ilio aku i ke kahuna nui 'o Monsignor Salvatore Abbadessa. He mau lā ma hope mai ua ha'i aku au iā zizi. Ua hilahila 'o ia: pono mākou e 'imi i ka makuahine akua. Ua noi au iā ia i ke kaikamahine a ka luna leka, 'o Miss Rina, he kumu 'ōpio. Pehea mākou e nīnau ai iā ia? I kekahi lā a'e, hele mākou i kona hale a 'ae 'o ia. Ma ka la 9 o Okatoba, 1948 i ka auina la, ua hele au me ko'u mau hoa i ka Halepule Mama e hai aku. I kekahi lā a'e, hele au i ke kakahiaka i ka hale o ko'u makuahine, nāna i hā'awi mai ia'u i ke kūpe'e lima filigree i ulana 'ia me nā pu'uwai li'ili'i. Ho'omaka wau e hau'oli. Ma ka hola 11 hele mākou i ka hale pule. Ua hiki mai ka Bihopa a hoomaka e hoolaulea i ka Misa Hemolele. I ka wā o ka wā, ua laina mākou i ka lua waena a ho'opa'a pa'a 'ia 'o ia iā mākou. I ka pau 'ana o ka Misa, 'a'ole hā'awi nā 'anakala i ko kofe i ko lākou makuahine makuahine. Aloha wale lākou iā ia ma ke kāhea 'ana iā ia "commare".

Ke ho'omana'o nei au i ko'u wā kamali'i, i ko mākou ho'i 'ana mai Castrangia, ma mua o ka hō'ea 'ana i kauhale aia kahi hale pule i ho'ola'a 'ia no ka Ho'ōla. Ua kū ka zizi no kekahi manawa a 'ōlelo me ka leo nui "e

nā makuahine, e nā makuahine...". Mana'ō wau he pule. I ko'u wā 'elemakule, ho'omaopopo au e kāhea ana 'o ia i kona makuahine i make, 'oiai aia ka ilina ma luna pono o ka hale pule. 'A'ole au i kipa i ka hale kupapa'u no ka mea 'a'ole i hele 'o zizi no ka 'aha'aina a ka po'e haipule. Ua 'ike au i kēlā manawa i kū'ai ai nā kānaka i nā pua mai Miss Signorino ma kahi i kapa 'ia 'o "Fussadello" a kokoke i ka huaka'i e ho'onani i ka hale kupapa'u o kā lākou po'e aloha. I kekahi manawa ua noi au iā zizi: "No ke aha mākou e hele 'ole ai e kipa i ka lua kupapa'u o kou makuahine?"

Ua pane 'o ia e kala mai 'o ia. - He mea 'ole ke kāhea 'ana i nā "makuahine - makuahine" inā 'a'ole 'oe makemake e lawe iā ia i kahi pua. - Ma keia mau olelo ua aneane e neenee. Hele mākou i Fussadello e kū'ai i nā chrysanthemums. Ma ka lā o ka po'e haipule a pau, ua hele au e kāhea i ke kupuna kāne 'o Turi e lawe iā mākou i ka hale kupapa'u o nā "makuahine", no'u 'o ke kupuna wahine 'o Rosa. Ua kūkulu hou ko'u kupuna kāne i kēlā hale kupapa'u no ka mea i ka wā o ke kua, 'o ka pōkā wale nō i hā'ule i loko o ka ilina i luku 'ia.

'Oiai ua ha'aheo wau i ka lanakila 'ana i kekahi kua 'ē a'e, aia ko'u mana'ō me ko'u mau mākuā i ke ao a me ka pō. Ua ho'ā'ō wau e ho'ohuli ia'u iho i ko'u wā i loko o ka lab. Ua ho'omaka wau e le'ale'a i ka humuhumu: Ua ho'omākaukau wau i ka wadding no nā po'ohiwi, ua puhi wau i ka hao lanahu. I ka wā e wela ai ka hao, ua hao nā kaikamāhine nui i nā 'āpana e hana i nā lōle. No ka ho'opa'a 'ana, ua ho'okomo 'ia nā mea kaupona i humuhumu 'ia ma waena o nā lipine 'elua. Ua hele au e kū'ai mai ko'u makua kāne nāna i kū'ai aku i nā mea raifela. He mau pellets na'u e palahalaha me ka hamare. I kekahi manawa, ho'opalahalaha au i ko'u mau manamana lima... I kēia manawa, mālama 'o Mrs. Orlando i nā papa 'oki uku no nā kaikamahine 'ōpio. Noho lō'ihi wau akā ke ho'olohe nei au e ho'omaopopo i kekahi mea mai nā ha'awina. I ka manawa i 'ōlelo ai nā 'anakala e hele mākou i Fantina e kipa aku i ka "commare" a me ka "ho'ohālikelike", ka po'e i moe pū me mākou i ko lākou hele 'ana i Novara

no nā hana ko'iko'i. I kekahi manawa ua nīnau ke akua iā zizì "'Ehia kou mau makahiki?" A zizì: - Po'ele'ele ko'u mau maka, 'a'ole wau i ho'omana'o - (inā 'a'ohe o'u 'ike, 'a'ole wau e ho'omana'o).

Me ka piko o ke kupunakane Turi ua hele au e kū'ai i 'āpana lole 'ōma'oma'o, no ka ho'ā'o 'ana i ko'u hiki ke hana au i kahi pālule. Ua hō'ea ka lā ha'alele no Fantina ('elua hola ma ka wāwae). Ua ala mākou i ka hola 4. Ua makemake au e kāhāhā iā Zizi ma ke komo 'ana i ko'u kapa. Haiki loa a aneane hiki ole ia'u ke hele. I ko lākou 'ike 'ana i ka'u hana 'ana, ho'omaka lākou e 'ōlelo: - Ua ho'āla mākou a i kēia manawa ke ho'omaka nei e ulu, ua like ia me ka pueo. Hilahila ia kakou. A kuhikuhi wau: "'A'ole wau e lawe i kēia, inā makemake 'oe e like me kēia, i 'ole, hele 'oe!" Akā i loko o ko'u pu'uwai ua no'ono'o wau "pehea e hiki ai ia'u ke hele i loko o kahi kapa pa'a ...". Ua hō'ea mākou i ko mākou wahi e hele ai. Nīnau maila ka comma i kahi i hana 'ia ai ka'u kapa u'i. - Sa figi illa - (hana 'o ia iā ia iho) pane 'o zizì. - No laila ke humuhumu mākou i kekahi mea hele mākou iā ia - . Ha'aheo pueo...

I kekahi manawa ma ke kūlanakauhale ua 'ike au i nā mea kaumaha ia'u. He kuli kuli 'o Emilia, 'a'ohe home paha. Kokoke 'o ia i nā lā a pau e hele 'o ia ma ke alanui a'u i noho ai. Inā hālāwai 'o ia me kekahi kanaka, kau 'o ia i kona lima ma kona waha. I kekahi manawa hā'awi aku nā kānaka iā ia i kahi 'āpana berena, akā aia kekahi po'e i hā'awi pono 'ole iā ia i nā 'ōpala cheese a laila hūnā e 'ike i ka hopena: noho ke kaikamahine 'ilihune ma kahi paepae puka a ku'i i kona po'o i ka paia. I kekahi lā i ko'u hele 'ana i ka hale kū'ai no ke ki'i 'ana i ke kaula, lohe au i ka leo nui o Antonio, ke kanaka makapō. Mai ka abbey, aia ma ka piko o ke kūlanakauhale, ua ho'olaha 'o ia ua hiki mai ka sardines. Me kekahi mau lira o ko'u kupunakane i koe mai ia'u, ua hele au i ka makeke i'a e kuai i mau auneke. I ke awakea, ho'ā wau i ke kapuahi me ka lanahu, ho'omo'a i ka sardines a waiho i loko o kahi 'āpana pepa kō. I ko'u 'ike 'ana iā Emilia e hala, hā'awi wau iā ia. Nānā 'o ia iā lākou me ke kāhāhā a mino'aka iki e ho'omaika'i mai ia'u. Ua 'ike au iā ia

e noho ana ma ka puka ma'amau, 'a'ole e ku'i i kona po'o i ka paia, akā e kau ana i kona mau manamana lima 'ili i kona waha. I kēlā lā 'a'ole au i 'ai: pono ia'u e ho'oma'ema'e i ke kapuahi mai nā 'ōpala i koe i 'ole e ho'omaopopo i ko'u mau 'anakala i ka'u mau hana.

Ua hala 'o Angela ma kēlā alanui i ke awakea me kāna keiki 'o Nino, he kanaka ma'i ma'i hele wāwae akā kama'ilio me nā 'ano 'ano. Hele lākou me ka bākeke e ki'i i ka sopa mai ka hale makua 'ole. I kekahi lā, 'o Nino wale nō me kāna bākeke, ma kahi kokoke i ko'u hale, ua kā'ili nā keiki kāne 'elua iā ia a holo. 'A'ole hiki iā ia ke huki i kona pālule. 'A'ohe ona lolo loko. Ua iho me ka makau ole au e aahu iaia. 'O ia ka manawa mua a'u i 'ike ai i ke kanaka 'ōlohelohe. Auwe inā 'ike nā 'anakala, he mea hō'ino.

I loko o kekahi o nā leka he nui i ho'ouna 'ia i ko'u mau mākuā, ua hō'ike wau i ka makemake no ka wati lima. I ko'u 'ike 'ana ua hele mai 'o Mrs Agostina mai Domodossola mai, ua hele au e 'ike iā ia. I kona 'ike 'ana mai ia'u, pūliki maila 'o ia ia'u a hā'awi mai ia'u i kahi pū'olo i ho'ouna 'ia e ko'u mau mākuā. Ua wehe au a me ko'u kahaha ua loa'a ia'u he 'a'ahu hulu hipa 'ula'ula me nā curls e like me ka nui o ka manamana lima, kahi pāpale mana'o a me kahi pahu me kahi wati. Ha'alulu au me ka hau'oli i ke kau 'ana o ka lede ma ko'u lima lima. Hā'awi 'o ia ia'u i kahi kī'aha wai e kōkuā ia'u e ho'ōla a holo wau i ka home. I kekahi lā a'e, i ka hele 'ana mai o ko'u mau 'anakala i Novara, 'ōlelo lākou inā e 'a'ahu wau i kēlā huluhulu e mana'o lākou he pupule wau: 'a'ohe kanaka o ke kūlanakauhale nona nā mea like. Ua 'a'ahu au me ka ha'aheo. E 'ōwili hou au i ko'u lima e 'ike nā kānaka a pau i ka wati li'ili'i. Hā'awi pinepine wau iā ia i ke kaula, no laila i ka manawa pōkole ua haki. E hele ana au i Castrangia ua halawai au me kekahi poe elemakule i ninau mai ia'u i ka manawa. No ka pale 'ana i ka mana'o maika'i 'ole, nānā wau i ka wati haki 'ole i kēia manawa a 'ōlelo wau ua pōina ia'u i ka makani. - Mahalo nui loa -. Aloha mai lākou ia'u a ho'omau i kā lākou huaka'i.

Ke ho'ohālikelike 'ia me ko'u mau hoa he li'ili'i a lahilahi wau, ua "ho'omohala 'ia" lākou a pau. Ma kahi leka i nīnau ai ko'u makuahine iā zizi inā ua "ho'omohala" wau e like me ko'u kaikuahine 'o Rosa. Aka, no Zizi ka olelo ana no keia mau mea, ua kapu. 'A'ole 'o ia i 'ike ua 'ike wau i nā mea āpau e pili ana i ke ola. Kipi e like me nā manawa a pau, ha'i aku wau iā ia "'A'ole wau 'miss' no ka mea ua 'ai 'ole au". A 'o ia: - He aha kāu e 'ōlelo nei? Ua kāko'o mau mākou iā 'oe. I kekahi ahiahi e hiamoe ana au ma Castrangia a ua ma'i au. Aia au i ka hou anu. Mana'o wau 'o ia ka hopena, pule wau, uē a hele i waho i ka pō'ele'ele e pee i kekahi mau kulu. A 'ōlelo lākou: "Inā 'oe e ala hou i ho'okahi manawa, pa'i wau iā 'oe!". Ua pale paha ka Madonna o Tindari ia'u. Ho'i au i ka moena mau'u a hiamoe. I kekahi lā a'e ma ke ke'ena hana ma Novara ua 'ike 'o Miss Assunta ia'u 'ele'ele ma mua o ka mea ma'amau. I ka lawe 'ana mai o ka waitress i kāna kofe a me ka waiū me nā 'āpana 'ala e like me kēlā me kēia kakahiaka, hā'awi pū 'o ia ia'u i kekahi.

Mokuna 'ewalu - Ka lele 'ana o nā 'ale



Ma muli o ko'u ho'olilo 'ana i ka manawa nui ma Novara, ua loli ke ola: no ka mea paha ua hele au e kipa i ke kupuna kāne 'o Turi a kama'ilio hau'oli me ia me ka pau 'ole i nā ahiahi holo'oko'a. Ua ha'i mai 'o ia ia'u i nā mo'olelo he nui e pili ana i kona ola a me ka pa'akikī o kona noho 'ana ma mua. Eia kekahi, 'o ka noho 'ana ma Novara ua loa'a ia'u ka manawa e 'ike ai i nā hanana nui i hana 'ia ma ke kaona. Ma luna a'e o nā mea a pau, 'o nā hana ho'omana nui, nā huaka'i, nā bapetizo, nā hō'oiā, akā 'oi aku ma mua o nā mea 'ē a'e o ka male mare, ho'one'e ia'u. I kēlā manawa ua ho'olaule'a 'ia nā male mare i ke ahiahi, 'ane'ane hele mau wau e nānā a puni me ko'u mau hoaaloha ma ka hale pule o San Nicola.

I kekahi ahiahi ua 'ike au i kahi wahine mare me ka 'a'ahu ke'oke'o e hele pū ana me kona makuakāne. Ua ke'oke'o e like me ka hau, ua like 'o ia me ka pēpē, nani loa! 'O Carmelina i male iā Filippo. Ua 'olu'olu loa wau a moe'uhane: "'O wai ka mea 'ike, i kekahi lā e hiki mai ia'u kekahi ...".

I kēlā mau lā, loa'a ia'u nā mana'o 'ē, aia kekahi mea hou a 'ano 'ē i ka lewa, loa'a ia'u nā mana'o. 'A'ole au i ho'omaha a kali i kahi hanana kupaianaha. A 'oiai 'a'ole i li'uli'u ka hanana. Ma ke awakea, hele mai ka

mea leta. I kekahi lā o lune, lohe au i kona leo e ho'ōho ana: "Campo, aia ka leka". Lawe au i ka leka, mai ... Domodossola! Ua kākau ka makuahine i kona kaikuahine.

Ua wehe koke au a kokoke au e haehae a heluhelu, aia ka lono a'u i kali ai i ko'u ola ana: ma ka la 12 o Sepatemaba e hele mai ana ko'u makuahine i Sicily e kii ia'u a lawe ia'u i ka akau! I kēia manawa he wahine 'ōpio wau, ua kali ka wā e hiki mai ana a pono wau e 'imi i kahi hana. I ka 'ike 'ana i ka pane a ko'u 'anakē, no ka no'ono'o, hūnā wau i ka leka ma lalo o kahi hue i loko o ke kai 'ōpala: inā ua heluhelu 'o zizì, 'ilihune wau ... I kekahi manawa 'o 'Anakala Micherillo, 'oiai 'a'ole e hana ana ma nā kauhale, hele mai i ka hale kū'ai ma Novara. I kekahi manawa hele mai 'o ia me ka zizì a me ka hopohopo, 'ōlelo 'o ia: "'A'ole kākau kou makuahine no kekahi manawa, ua loa'a paha kekahi mea iā ia...". 'O wau, ma kekahi 'ao'ao, maka'u 'o wau e hiki mai ana kekahi leka me kahi 'ōlelo hō'ailona. I kekahi lā, 'oia'i'o, ua hō'ea kekahi, akā na'e, 'a'ohe mea pili i ka huaka'i i Sicily. Ua pahe'e mālie ke kauwela no'u, 'a'ole hiki ia'u ke kali i ka pau 'ana o kēlā kali pa'akikī. Ua kōkua ka hana ia'u e no'ono'o 'ole a ho'olō'ihī i ka manawa a hiki i ko'u makuahine. No ka'aha'aina o ka Assumption i ka lā 15 o'Aukake, makemake nā kānaka a pau e hō'ike i ko lākou nani a i loko o ka hale ho'okolohua he nui nā mea e hana ai, 'oi aku ma mua o ka mea ma'amau: nui nā wāhine i makemake e hō'ike i ko lākou'a'ahu hou. Ua ho'ola'a 'ia ka lā 13 'Aukake i nā limahana hiki ke humuhumu i ko lākou mau lole pono'i.

Ua noi au iā zizì e kū'ai i ka lole e like me ka'u mau hoaaloha. Ua 'ae 'o ia a ua koho wau i kahi lole beige ha'aha'a me nā ki'i 'oni'oni polū. Ua 'oki ka wahine 'ōpio i loko o ka hale hana no'u a noi i kahi limahana hana e kōkua mai ia'u e humuhumu. I ka lā o ka pā'ina ua loa'a ia'u kahi lole hou e like me nā mea 'ē a'e.

He mau hoa kamaaina kekahi i hele mai mai Fantina mai. Ua 'ike kekahi o lākou i ko'u kapa pa'a pa'a kaulana. Lawe 'o ia i kahi 'āpana lole a nīnau iā zizì: "Pono kāu kaikamahine e hana i kahi lole no'u, maika'i loa 'o ia!". Lawe

au i kāna ana. Ua no'ono'o wau i kahi ho'ohālike a Miss Assunta i hana ai no kahi mea kū'ai. Ua noi au i kekahi manawa e 'oki a ho'ā'o. "Ua maika'i, kaumaha iki ka lole, kūpono no ka hā'ule. E hele mai au ma kahi o Kepakemapa 20."

I kēia manawa, kono 'o Carmelina, he kaikamahine mai ka hale hana, i kāna mau hoaaloha a pau i kāna male 'ana, i ho'olaule'a 'ia i kekahi ahiahi o Kepakemapa ma ka hale pule 'o Matrix. Me ka 'ae a zizì ua hele au i ka hui. Mawaena o na malihini he lede no Domodossola i hai mai i kona haalele koke ana: "Concettina, ua heluia kou mau la ma Novara. E hele koke mai ana kou makuahine e kii ia oe."

Ma hope o ka 'ai nui, ho'i au me ka hau'oli. Ua hala nā lā a hiki i ka 'aha'aina Tindari i ka lā 8 o Kepakemapa, 'o ia makahiki 'a'ole i like ka pa'akikī a me ka pau 'ole o ke ala lō'ihī loa e hō'ea ana i ka muliwai e like me ka manawa mua, me he mea lā e lele ana au. I ko mākou ho'i 'ana i Castrangia, ha'i aku wau iā zizì e noho au no kekahi mau lā me ke kumu i ho'opa'a 'ia e pani 'ia ka hale hana a hiki i ka lā 12. I kēlā kakahiaka ua pa'i ko'u pu'uwai. Ua 'ohi mākou i kekahi mau fiku e lawe aku i kahi hoalauna a hele i Novara. Ma ka hapalua o laila, 'ike au i ko'u makuahine mai kahi mamao aku e iho ana i ke ala miula. Holo aku au iā ia a pūliki aku iā ia me ka ikaika a pau o ko'u mau lima li'ili'i. Ua ho'omaka 'o Zizì e ho'ōho "No ke aha 'oe i hele koke mai ai? Mana'o 'oe hiki iā 'oe ke lawe iā Concettina?". "Ae - i pane aku ai ka makuahine - e ha'alele ana mākou i nā lā 'ekolu". "A'ole hiki iā 'oe, pono 'oe e ho'omākaukau i ka lole no kahi lede mai Fantina". He kumu 'ē a'e ia e kāohi ai ia'u. Ua ho'ōho mau 'o ia. Ua ho'opā wau i ka lewa me ka manamana lima. 'O ko'u minamina wale nō 'o ka hiki 'ole ke kipa hou aku i ke kupuna kāne 'o Turi.

Ma ke ahiahi o ka la 14, ua paina makou. Ua wehe wale 'o Zizi i kona waha e hō'ino i ko'u makuahine: "Pehea 'oe e lawe aku ai iā ia mai o'u aku nei, 'a'ohē ou pu'uwai, ua ho'okaumaha nui 'oe ia'u, 'a'ole wau e mana'o hou iā 'oe he kaikuahine." 'Ike au iā Micherillo me ka waimaka no ka

manawa mua. Ma lalo o kona 'ōpala a 'o'ole'a e like me ka lā'au, 'ike 'ia kekahi mau kulu o ke kanaka i pa'a i ka hale pa'ahao. 'O wau ho'i, ua lilo au i ke anu e like me ke kinikini a 'a'ole i ho'one'e 'ia.

'A'ole wau i hiamoe iki i ka pō, 'a'ole hiki ia'u ke kali i ke kakahiaka e hiki mai ana i hiki ia'u ke ha'alele. Ua kauoha ka makuahine i ke ka'a ka'a mai kahi keonimana i kapa 'ia 'o "cauzi i lupi" (pālule wolf). I ka wana'ao, ala a'ela mākou, ho'opa'a hope loa i ka pahu pahu pahu a 'ōlelo aloha aku i ko mākou mau 'anakala. I ko'u hele 'ana, puka maila ko'u 'anakē i waho o kona ke'ena me ka waimaka, me kona lauoho i lalo, a hā'ule 'o ia ma nā wāwae o ko'u makuahine, me ke noi 'ana: "E pepehi wau ia'u iho a make 'oe i kou lunamana'o no ke koena o kāu e ola! E 'olu'olu, ke noi aku nei au ma luna o ko'u mau kuli - 'ōlelo 'o ia - he wahine 'ilihune wale nō wau, 'o wau wale nō a mālama 'ia me he holoholona lā e ke kāne ho'opunipuni, 'a'ohe mea aloha ia'u. ia'u, aloha mai 'oe, 'a'ohe ou kuleana e ha'alele ia'u, ua ulu 'o ia i waena o mākou me he pua lā a 'a'ohe mahalo!"

Me ka lauoho lauoho a me ka maka e kulu ana i ka lepo, ua ku'i 'o ia i ka honua, me ka hō'ino 'ana i ke ao holo'oko'a. Ua ho'omaopopo ko'u makuahine ua lilo kona kaikuahine i mea pō'ino a ua nalowale kona mana'o, ua ho'omanawanui 'ole. 'A'ole na'e 'o ia i ne'e, 'a'ole 'o ia i ho'oku'u iā ia iho e ke aloha, ua kuli 'o ia i kāna mau ho'opunipuni, nānā 'o ia i kahi mamao a kali i ka pau 'ana o kāna hana keaka. I ka 'ike 'ana o ko'u 'anakē ua kūpa'a ko'u makuahine, ua holo wikiwiki 'o ia i loko o kona lumi, me ka hō'ole 'ana iā mākou i kahi aloha hope loa. Ha'alele koke mākou, ho'i 'o ia i ke alanui e 'ōlelo 'ino'ino ana, i ko mākou hele 'ana, 'ike mākou i kona emi 'ana a lilo 'o ia i pōlele 'ele'ele li'ili'i i hui pū me nā pōhaku. Ua hana loko'ino paha au iā ia, 'oiai he po'e kamali'i wale nō, akā, ke ho'omana'o nei au i ko'u hele 'ana aku mai kona hale aku i pale 'ia e ka lima o ko'u makuahine, i ko'u 'ike 'ana ua aneane e nalowale 'o ia mai ko'u mau maka aku, ua lilo koke ko'u inaina i ke aloha. a ua 'ike au i ke aloha iā ia (ua 'ike au ma hope mai ua uē 'o ia ma nā alanui no kekahi mau mahina me he mea lā ua make wau).

Ma Piazza Bertolami ua wehe nā puka ka'a. Mai ka pukaaniani aku au i kahea aku ai i na mea a pau a'u i ike ai a hiki i ka pau ana o ke kaona. I loko o ka huaka'i, nānā au me ka 'eha o ko'u pu'uwai i ka panorama a me ka 'āina i ne'e mālie mai ko'u mau maka, noho mālie mākou no ka manawa lō'ihī a 'ike wau i ke kai. I kēia manawa ua mamao wau mai Novara, 'oia'ī'o! Ua hakakā nā mana'o kū'ē i loko o ko'u no'ono'o a 'a'ole hiki ia'u ke ho'omalū iā lākou, a laila, ala wau i ka wā i aloha mai ai ko'u makuahine ia'u me ka 'ōlelo 'ana mai ua hō'ea mākou. A laila, ua nui ko'u aloha i kēlā 'āina a'u i ho'owahāwahā ai no ka lō'ihī o ko'u ola kaumaha. Ma ke kahua Vigliatore ua huikau nui, nui ka po'e e like me mākou e ha'alele ana no ka 'ākau me kā lākou pahu pahu pahu a me nā 'eke 'ē a'e.

He makani lahilahi mai ke kai mai a ua 'ike au i ka pa'akai i ko'u mau lehelehe. He mana'o nani a'u i 'ike ai no ka manawa mua. Ua kali mākou i ke ka'aahi no ka hapalua hola. No'u he ea hou. Hīmeni ka po'e i ke mele kaulana "Profesor, ha'i mai ia'u 'o ka mea mua, 'o ka moa a i 'ole ka hua." Ua ho'i mai nā kānaka a pau mai nā lā ho'omaha ma ka 'āina. I ko makou hiki ana i Messina, ike aku la au me ka pihoihoi i na kaa e kau ana maluna o ka waapa. 'O ia ka waena o Kepakemapa a ma kēlā lani uliuli loa ma luna o ke ko'iko'i e pō'ai ana nā tausani o nā 'ale. Me ko lākou lele 'ana, ua kāhiko lākou i ka'u moe: e ho'i hope e noho me ko'u 'ohana. Ua ho'ā'o wau e 'ike i ke Akua i waenakonu o kēlā 'ano 'ālohilohi, a 'oiai 'a'ole au i 'ike iā ia, ua ho'omaika'i aku au iā ia mai lalo o ko'u 'uhane li'ili'i. Ma hope o nā hola he nui, ua ha'alele mākou i Roma e lawe, ma hope o nā hola he nui o ke kali 'ana, ke ka'aahi i Milan, kahi i ho'ololi hou 'ia ai ke ka'aahi no Domodossola. He moe'uhane. Ma kēlā ka'aahi, aloha ko'u makuahine i kekahi po'e āna i 'ike ai. Nīnau maila nā kānaka a pau no hea 'o ia a 'o wai ke kaikamahine me ia. 'A'ole lākou i 'ike he kaikamahine hou kāna.

Ua nānā au i nā 'āina: 'ike wau me ke kahaha 'o Lake Maggiore a me nā mokupuni, a laila 'o nā mauna. Nīnau au i ka lō'ihī o ko mākou hiki 'ana, me ka 'ike 'ana aia ke kūlanakauhale ma ke awāwa i ho'opuni 'ia e nā kuahiwi.

Ua hō'ea mākou i Domodossola i ke kakahiaka nui. Ua hina ka lani, ua pena 'ia ho'i nā alanui i ka pō'ele'ele, ua hele wāwae nā kānaka me ka mana'o pa'a i ka nānā 'ana i ka honua, 'o ko lākou 'a'ahu 'ele'ele. Ma ke kahua ho'okele e kali ana 'o ka makuakāne iā mākou me ko'u kaikaina a'u i 'ike ai ma Sicily 'elua makahiki ma mua. Honi a puliki. I ko mākou ho'i 'ana i ka home ua ho'ā'o wau e 'imi i kahi e lilo koke i kūlanakauhale no'u. Ua helu au i nā puka makani o nā hale akā ua nui loa lākou a nalowale ka'u helu 'ana. He nui loa nā puka makani, a he nui loa nā hale ma luna o kekahi. Ua ki'eki'e lākou a nalowale ko'u mau maka i ka lewa.

Pihoihoi au. He mau kaukani nīnūnū i hū a'e i loko o ko'u po'o, e hele mai ana a me ka ho'omanawanui 'ole. I ka huaka'i 'a'ole hiki ia'u ke ho'opuka i ho'okahi hua'ōlelo. A laila, ma ka home, ua ho'opū'iwa hou au i ko'u 'ike 'ana i ko'u mau kaikuahine, a'u i ho'omana'o wale ai mai nā ki'i. 'O kekahi mea kupanaha, 'o ka lumi kuke me ka paila, ka paipu a me ka umu ahi (ma Novara 'a'ohe wai i loko o ka hale a kuke mākou me ka lā'au). I ke ahiahi, hele mai 'o Comare Grazia e kipa iā mākou me kāna kaikamahine 'o Caterina. Ua makemake na hoalauna e halawai me au. I ke ahiahi a'e, lawe 'o makuakāne ia'u i ka hale ki'i'oni'oni. 'O kekahi o nā ahiahi nani loa o ko'u ola a'u e ho'omana'o mau ai a hiki i ka lā hope. 'O wau ka hope me ko'u makuakāne, ma mua o ko'u aloha 'ana iā ia e like me ke aloha 'ana i kahi makua kāne 'ole, i kēia manawa ua mahalo au iā ia a 'o ka hope loa no ka manawa mua a'u i mana'o ai ua pale 'ia au me he ali'i wahine lā. I ka pōkole, ua like wau me he mea lā e hele ana au ma luna o nā ao, ua pae au ma kahi 'ē a'e o ke ao holo'oko'a.

Mokuna 'eiwa - 'O ka puka i ka lani



Ma mua o ko'u ha'alele 'ana iā Sicily, ua loa'a ia'u kahi hana ma ka furrier's a ma hope o 'elua mau lā ua hele pū 'o ia me a'u i ka hana. Ua ha'alele mākou i ka hale i ke kakahiaka nui: Ua hau'oli nui wau i kēia nūhou.

Ma ka puka komo, ua hookipaia au e Miss Tilde nana i haawi mai ia'u i ka minoaka nui a lalau mai ia'u ma ka lima, he wahine oluolu a aloha. Ua 'ōlelo mai 'o Tilde ia'u ma ka 'ōlelo Milanese "Aloha bela tusa (kaikamahine), e hele mai, e ho'olauna aku au iā 'oe i nā kaikamahine e hana pū me a'u: 'o Nella lāua 'o Teresina. nā pilikia - ua ho'ohui 'o ia - mai hilahila e nīnau." No laila, 'ike wau ia'u iho me ka'u hana hou.

Ua 'ike mua au i ko'u wā makua a no ka hō'ailona 'ana i kēia ho'ololi i ke ola o Bela Tusa, ua hiki mai kona manawa no ka manawa mua. 'A'ole 'o ia i 'ike nui i kēlā kumuhana, akā ma nā mo'olelo āna i lohe ai mai kona mau hoa kahiko ma Novara, ua ho'omaopopo 'o ia 'o ia ke 'ano o ka ho'ololi 'ana i ka wahine 'ōpio. Ua ho'omaopopo 'o ia 'a'ole pono 'o ia i kēlā hō'ailona no ka lilo 'ana i wahine: aia 'o ia ma muli o nā mea āpau āna i a'o ai, 'ike a aloha 'ia. 'A'ole ia he enuhe a ua lilo i ka metamorphosis i loko o ka lele. Ua hele mai 'o ia mai kahi mamao aku a i loko o kekahi mau minuke ua hala 'o

ia mai kekahi honua a i kekahi honua. Ua 'ike 'o ia iā ia iho me ka ha'aeo loa.

I kēia manawa, ho'omaka wau e kama'āina i ka hana hou. I kēlā manawa, ho'ohana 'ia nā kola hulu e ho'opili ai i nā 'a'ahu. Ua pulu 'ia nā 'ili me ka 'ōhu'u a ua ho'opa'a 'ia i ka papa lā'au ma ka huki 'ana iā lākou mai nā 'ao'ao a pau. Ho'omana'o 'ia ia'u i ka wā i loko o ka hale hana ma Sicily i 'oki ai au i nā alaka'i e kau ai ma lalo o ko'u mau lole. Eia kekahi, he hāmāre ma nā manamana lima. Inā he wahi li'ili'i o ka lā, ua malo'o lākou i loko o ka māla ma ke alanui, no laila pono wau e hana ma ke 'ano he kia'i no ka 'ili hipa Persian, 'alopeke, mink a me nā 'ili musqué. I ko'u mālama 'ana iā lākou makemake wau e nānā i nā ka'a a me nā po'e e hele ana. Ua hanu au i ka uahi o ke ka'a a ho'ā'o e 'ala i ke 'ala o ke kūlanakauhale, he mea hou a 'ona no ke kaikamahine li'ili'i i ulu i ka ea ma'ema'e. Ua hala ke kūlanakauhale ma mua o ko'u nānā 'ana a nalo wau i ka manawa. Ua wehewehe mai ko'u makua kāne ia'u, ua māhele 'ia ka lā i nā hola, a i ko'u noho 'ana ma Castrangia, 'ike wale au i ka hikina a me ka napo'o 'ana o ka lā. I kekahi manawa i ko'u mālama 'ana i nā 'ili, hele mai kekahi luahine o ka papahale o luna e launa pū me a'u. Ua 'ōlelo 'o ia ma ka Piedmontese ko'iko'i a 'a'ole maopopo ia'u kekahi mea: "He aha ka 'aka'aka nani, da ndua ti vegnat (mai hea 'oe)? Cuma ti se ciamat ('o wai kou inoa)?" Ho'ololi wau. "Ti mi capisat mia ('a'ole maopopo iā 'oe)?" I ka malo'o 'ana o nā 'ili, 'oki 'o Miss Tilde i ke 'ano o nā 'ā'i no ka po'e humuhumu i kauoha iā lākou.

Ua a'o li'ili'i wau i ka ho'okomo 'ana i ka padding frisellina, ka loop loop a puni ia a laila ka uhi. Ma muli o ko'u hiki, ua ho'omaka wau e loa'a i ke kālā 'eke i kēlā me kēia pule a ua ho'okomo koke 'ia au e like me nā peni penikala. Ua 'elemakule au. I loko o ka hale hana he lekiō: Ua hau'oli wau i ka ho'olohe 'ana i nā mele. 'A'ole ma'a mau ka pahu hau i kēlā manawa akā he pahu hau kāna i ho'opiha ai i ka pahu hau i ho'olako 'ia e kekahi keonimana i hala me ke ka'a ma nā alanui o ke kūlanakauhale. He mea hou ia'u ka inu 'ana i ia wai hou. 'O kahi kapuahi lā'au makamae i wela ka hale.

‘A‘ohe ona kelepona akā inā pono ‘o ia e kelepona i nā mea kū‘ai mai, ho‘ouna ‘o ia ia‘u i kona ‘anakē, ka mea nona kahi hui kūkulu hale me nā limahana. Ma waena o kēia mau mea, ‘oiai, ‘ike wau no ka manawa mua ... Akā he mo‘olelo hou kēia, inā loa‘a ia‘u ka manawa a me ka makemake, e ha‘i aku wau iā ‘oe ma hope.

Ma ka hale ua ‘ai maika‘i au, i ke ahiahi hele mākou e kipa i ke kikowaena o ke kūlanakauhale me kona mau hale pōhaku a me nā hale kū‘ai me nā puka aniani nani. I ka Poaono, hele au me ko‘u makuahine i ka makeke, kahi e noho ai ma kahi maikai o ke kikowaena, ke haalele au i ka hana ma kahi o ke awakea. Ua kū‘ai mākou i ka lole e hana ai ia‘u i kapa. Ua nānā ‘ia. Ua ho‘ola‘a wau iā ia ma ka ho‘opa‘a ‘ana i ka‘u mau mea ma Midnight Mass ma ka Kalikimaka. I ka pōkole, he ola hau‘oli.

Ua hiki mai ka Carnival. Ua hele mākou i ka pā‘ina o ka makahiki hou ma ka hale ki‘i‘oni‘oni Galletti me kahi ‘ohana kokoke iā mākou. He moe‘uhane ka ‘ike ‘ana i nā pōpō masquerade ma waena o nā pā‘ani o nā kukui phosphorescent.

I ka Poaono a‘e i ko‘u ala ‘ana, ua hewa kekahi mea. Ua uē au no ka hā‘awi ‘ole ‘ana o ko‘u makuahine ia‘u i ka magnesia San Pellegrino. Ua hoea mai kekahi hoahanau ona mai Martigny mai. Ua ‘ai ‘o ia me mākou. I ka ‘auinalā ua ‘ano ‘ē au, me he mea lā ua pau ko‘u hau‘oli. Hele pū ‘o Pāpā me kona hoahānau i ke ka‘aahi, a laila ‘ai mākou i ka ‘aina ahiahi.

‘A‘ole mākou i hele ka‘ahele i kēlā ahiahi. ‘Ōlelo akula ‘o Pāpā iā Māmā, "E hele ana au e kipa i ko‘u mau hoa ma ka pā." Ma kahi o ka hola 10, ua ho‘i ‘o ia i ka hale me ka uē a me ka ‘uhū ‘ana me ka helehelena ha‘alulu, me ka ‘eha nui o kona umauma. "E Teresa, e hana mai oe ia‘u i kahi chamomile." ‘Oiai ‘o ko‘u makuakāne e ha‘alulu ana ma luna o kahi moena, ua holo au me kahi ‘anakē e kāhea i ke kauka ma kahi mamao o 50 mika. Ua hele koke mai ‘o ia, akā i kēia manawa ua pau ko‘u makuakāne i ke ola. Ua ‘ike mākou ma hope ua pohā ka aorta. ‘A‘ohe mea e hana ai, hele ‘o

makuakāne ma ka puka o ka lani a lele i ka lani. 'O ka lā 17 o Pepeluali i ka makahiki 1951. Noho au i ka pō a pau me ko'u mau maka i ke kino 'ole o ko'u makuakāne. Ua wili ko'u po'o, kahi hui 'ana o ka migraine a me ka no'ono'o i aneane e lawe ia'u mai kēlā lumi i lilo ai nā mea a pau i mea inaina no ka mea he mau 'ike lākou no ka make pono 'ole. 'A'ole au i pau ka no'ono'o 'ana i ko'u makuakāne a me ka hopena 'ino e kali nei ia'u ma Domodossola, 'a'ole hiki i nā waimaka ke puka hou mai ko'u mau maka no ka mea ua malo'o lākou i ka uē 'ana. 'O kēlā Akua a'u i no'ono'o ai i ko'u hele 'ana i ka mālamalama 'ālohilohi ma luna o ke kowa o Messina, ma hea 'o ia i hūnā ai? No ke aha 'o ia i ha'alele ai iā mākou? No ke aha 'o ia i ho'opunipuni nui ai ia'u? No ke aha lā i loa'a ai ia'u ko'u makua kāne i lawe 'ia aku 'o ia mai o'u aku nei a mau loa aku? He aha ke kumu o kēia pō'ino? I kēia manawa, 'oko'a ke Akua ma Domodossola, mamao, pa'akikī, me he mea lā ua hana 'ia 'o ia i ka pouli, pa'akikī a pa'a 'ole, 'awa'awa, he Akua 'a'ole wau i 'ike hou inā e hilina'i hou a nānā 'ole paha i ke koena o ko'u mau lā. No na po a me na po, noho malie au, e kiai ana me ko'u mau maka i ka poeleele, me ka mana'olana o ka hoea ana mai o ke ao, e hoi hou ana na mea a pau i ke ano mamua. I kēlā mau lā kaumaha, me ko'u 'ohana ma ka lihi o kahi pali, ua ho'omaopopo wau 'a'ole he wahi ka lani no nā kaikamahine li'ili'i.

I kekahi o ia mau po, i ke kakahiaka nui ua hina au a ma hope o ka hiamoe 'eha'eha ua hā'ule au i loko o ka moe'uhane 'olu'olu: 'ike wau ia'u iho i ka loko, a laila 'ike 'ia ko'u makuakāne ia'u me kona mau maka a me kona mau maka i loko o ke kukui lani. I kēia manawa 'a'ole i 'eha hou kona helehelena a ua nani hou. Ua mino'aka maika'i 'o ia ia'u, lawe i ku'u lima, apo mai ia'u a ho'omaka e kama'ilio me a'u. "E ka'u keiki - ua 'ōlelo 'o ia - 'o ka'u mea e makemake ai e ha'i aku iā 'oe i kēia manawa 'o ko'u aloha, 'o nā mea maika'i a pau a'u i makemake ai iā 'oe. 'O ke 'ano o ke kūlana 'a'ole mākou i 'ike kekahi i kekahi. Minamina wau 'a'ole wau i 'ike iā 'oe e ulu ana..." .

I kekahi manawa no'ono'o wau i kēlā moe'uhane a me ka'u huaka'i hope loa, no'ono'o wau i ka wā e kāhea mai ai ka Haku ia'u, makemake wau e no'ono'o i ko'u hele 'ana i ka puka o ka lani e kali mai ko'u makuakāne ia'u, ua 'a'ahu 'ia e like me kēlā ahiahi ua lawe 'o ia ia'u i ka hale ki'i'oni'oni: me ia he nui nā mea a mākou e ha'i aku ai kekahi i kekahi, pono mākou e ho'omau mau i kēlā kama'ilio i ho'opau 'ia i kēlā pō anuanu o Pepeluali. 'O ia ke ala maika'i loa, mana'o wau, e ho'omaka i ka'u huaka'i hope loa.

Ua ha'alele 'ia 'o Māmā me nā keiki 'ehā a 'a'ohe penihana no ka mea he mea hana ma'alahi ka makuakāne. Ua kau mai ke anu a me ka 'eha a pau o ka honua ma luna o ko mākou 'ohana 'ilihune.

Ma kahi mamao loa mai ko mākou 'āina, mamao loa i ke ola, he mau 'āpana one mākou i huki 'ia e ka makani wao nahele.

Ua nalowale ko'u makuahine iā ia iho a me kona 'uhane holo'oko'a. Ua lilo 'o ia i pūpū 'ole. Ua 'oki 'ia kona kino me he 'āpana lā'au lā, 'a'ole 'o ia i ho'ōki i ka emi 'ana o ke kaumaha a 'o kona nalo 'ana, me ka hehelena ha'e'e a me ka 'ike 'ole, ua pa'a mau no nā minuke holo'oko'a i kahi mamao, i ka lua kupapa'u o kona makuakāne. Ua lilo 'o ia me he 'uhane i loa'a i ka hiki 'ole ke poina. Ua 'ike au i ka manawa e hā'uile ai 'o ia a hā'uile i loko o kahi mana'o me ke ala 'ole. Ua ho'ā'o wau e ho'oluliluli iā ia, ua kama'ilio wau iā ia e ho'ā'o e ho'ohau'oli iā ia. 'O ka mea kupaianaha, ua ho'ohuli 'ia nā kuleana: 'o ke kaikamahine i hō'olu'olu i kona makuahine, e ha'i ana i kāna mau mo'olelo e ho'omākaukau iā ia no ke ola me kāna kāne 'ole a kōkua iā ia e poina. 'O wau, ke kaikamahine hiapo, 'a'ole i piha i ka 15.

Ma hope o ka 'aina ahiahi, ho'i au i ka hana ma ka furrier's no ka loa'a 'ana o kekahi mau keneta hou. 'O wau ka mea i ho'ā'o e mālama i ka lapalapa o ka mana'olana. Akā, i ka hopena, 'a'ole maopopo ia'u pehea, ma muli paha o ka ikaika o ka mana'o 'ole, ma waena o kekahi uē a me kekahi i lawe ai i ka honua holo'oko'a ma luna o kona po'ohiwi a ho'i mālie i ka humuhumu, e humuhumu i kekahi mau pale a me nā 'a'ahu.

Mokuna 'umi - Ke tusa nani



I ka mahina o Mei o ia makahiki, ua ma'i ko'u kaikaina i ka ma'i ma'i a loa pu no hoi au me ka loa ole ia'u i ko'u wa kamalii. Ia'u e moe ana ua lohe au i ko'u makuahine e wehe ana i ka puka. Ua kani kekahi i ka bele puka. A laila lohe au i nā leo o zizi a me Michelillo. Ua hopohopo wau: ma mua 'a'ole lākou i lawe ia'u i Domodossola e 'ike i ko'u mau mākua a i kēia manawa ua hō'ike 'ia lākou. Noho lākou no ho'okahi pule, a laila ha'alele iki lākou no ka mana'olana e ho'i wau me lākou i Sicily. I Nowemapa i hō'ea mai ai kahi leka i kapa 'ia me ka 'ele'ele. Puiwa ka makuahine a haalulu kona lima i kona wehe ana. Ua 'ike au i kona uē: ua ha'i 'o zizi i ka make 'ana o ke kupuna kāne 'o Turi. Ua loa'a iā lākou ua make ma ka 'āina 'o Bordonaro i ka lā 8 Nowemapa. He 87 ona makahiki. I ka makahiki a'e, ua 'oi aku ka ho'omāinoino 'ē a'e, 'oiai 'o ka ho'okolokolo 'ana i alaka'i 'ia i ke kumu o ka make ma muli o ka 'eha 'ana me kahi pūlima ma ka 'āī, i loa'a i ka wā o ka 'eli 'ana. Ua hanaia ka hewa e kekahi wahine me kona kaikunane, na hoalauna ma kuaaina, e aihue i ka penihana o 11,000 lire. Ma hope mai ua lawelawe 'o ia i 24 mau makahiki i loko o ka hale pa'ahao a lawelawe 'o ia i 12 mau makahiki no ka ho'opi'i.

Ua hoomau au i ke kaumaha. Me ke kālā li'ili'i 'a'ole hiki iā mākou ke loa'a me 5 po'e. Ua 'ōlelo mai 'o Miss Tilde ia'u e lawe i kahi ho'oku'u ho'opunipuni i hiki ia'u ke kākau inoa ma ke ke'ena hana. Hele pinepine au e nānā inā he hana, akā 'a'ohe mana'olana. Ma 'Apelila '53 ua 'ike au ua ho'olimalima lākou i kekahi mau kaikamahine i loko o kahi hale hana. 'A'ole pono lākou, ua loa'a i ko lākou mau mākua nā hana. No laila, hele au i ke ke'ena e kū'ē: pono wau e hana ma mua o nā mea 'ē a'e. I ka mahina o Mei, ua komo au i loko o ka hale hana kahi i hana ai lakou i na kaula elastic, na kaula kamaa, na lipine a me na paipu no na uwea uila. 'O ka hana pa'akikī me nā ho'ololi hebedoma 6-13 a me 13-21. I loko o nā wā āpau, hele pū wau i ka furrier e ho'onui i ka'u uku a hā'awi i ko'u makuahine i ke kōkua.

Ua hiki mai 'o 'Aukake. No nā lā ho'omaha, pono 'o Comare Grazia e hele i Sicily e kipa aku i kona makuahine 'elemakule. Ua ho'oholo pū wau e ha'alele me ka'u kaikamahine 'o Caterina. Ua ha'alele mākou ma ke ka'aahi no Milan a laila no Roma, kahi a mākou i hō'ea ai i ka pō. Pono mākou e kali i kekahi mau hola no ke ka'aahi i Sicily.



Ma ke kahua ho'okele i loa'a ai iā mākou kekahi mau hoa kama'āina, a ma waena o lākou he keaka keaka mai Novara, 'o Salvatore Furnari, a me kahi koa a'u i ho'omana'o 'ole ai. 'Oiai 'o Mrs. Grazia e ho'omaha ana ma luna o kahi noho, ua kono 'ia māua 'o Caterina e hele wāwae. Lawe lākou iā mākou i Piazza Esedra e 'ai i ka mottarello. Me he mea lā ua ho'omaka wau e ola hou.

I ka hō'ea 'ana mai o ke ka'aahi i piha i ka lehulehu, ua holo wikiwiki 'o Mrs. Grazia e kau me 'elua 'eke. 'A'ole i kū loa ke ka'aahi a hā'ule 'o ia ma ke ala. 'O Caterina, 'o wau a me ka lehulehu holo'oko'a i kāhea aku i ka Makua mau loa i ko mākou huki 'ana iā ia i waho i piha i nā 'eha akā ke ola kupanaha nei. Ua hō'ole 'o ia e lawe 'ia i ka haukapila. Ma hope o ho'okahi hola ua ha'alele ke ka'aahi. Ma mua o ke awakea ua hō'ea mākou i ke kahua 'o Terme Vigliatore kahi i lawe ai mākou i ke ka'a i lawe iā Novara Sicilia, nā malihini o zizi a me Micherillo.

Ua ho'okipa lākou iā mākou ma ke 'ano he mau malihini hanohano. Aia mākou 'ekolu ma ka moe i kēlā pō, 'a'ole māua 'o Caterina i hiamoe iki. Ua piha 'o Mrs. Grazia i ka 'eha. I kēlā pō ho'okahi, he mea kāhāhā: ua ho'okani kekahi mau 'ōpio iā mākou me ke kīkā a me ka violin, akā, ua huhū 'o 'Anakala Micherillo, ua holo lākou.

'O ka makuahine o Caterina i ho'opau i kona manawa a pau ma kahi moe. 'Elua wale nō 'o ia i hele i waho i nā lā he 'umi e kipa i kona makuahine 'elemakule. I ka 'auinalā, hele au e kipa i ko'u mau hoa papa a me nā hoaaloha o ka hale hana. I kekahi lā, 'ike au i kekahi hoa kula i hele mai e 'apo ia'u. E pa'a ana 'o ia i ka paikikala ma ka lima a ua noi au iā ia e lawe ia'u e holo. I kēlā manawa, 'a'ole 'ike 'o Novara i kahi kaikamahine ma ke ka'a. I kona 'ike 'ana, ua 'ōlelo 'o zizi ia'u: "Ua lilo 'oe i pueo, 'a'ole wau i no'ono'o i kēlā mau mea."

Ma hope o Domodossola, ua hakakā 'o Mrs. Grazia e ola hou. Ma hope o kēlā hā'ule, lawe 'ia ka 'eha arthrosis. Ua ikaika wale 'o ia i kona hele 'ana me kona 'ohana i kekahi pā'ina, kahi i kono 'ia ai au.

Ua ho'i au i ka hana ma ka hale hana a me ka furrier, akā makemake au i nā 'ike hou. I kekahi lā, i ko'u kipa 'ana i ka halepule o San Gervasio a me Protasio, ua hele mai 'o Don Giuseppe Benetti ia'u e nīnau mai ia'u i kekahi mau nīnau. Ua ha'i aku au iā ia i ko'u kaumaha a pau. Ua paipai 'o ia ia'u a 'ōlelo mai: "E hele mai i ka ha'i'ōlelo i ke awakea Sabati. Ma laila 'oe e 'ike

ai i ka pelekikena o ka Catholic Action Signorina Germana, nāna e ho'olauna iā 'oe i nā kaikamahine a hā'awi iā 'oe i nā 'ōlelo a'o maika'i he nui. " Ua'ike koke wau ia'u iho i ka'olu'olu: me ka hilahila iki ua ho'omaka wau e hoaaloha. Ua maka'u wau i ka 'ike 'ole i ka 'ōlelo akā me ke kōkua o ke Akua ua lanakila au i nā pilikia mua. Ua heluhelu 'olu'olu au i ka nūpepa o ka hui e mahalo ana i ka mea ho'okumu 'o Armida Barelli: mahalo iā ia ua ho'omaika'i ko'u ola. I ka 'ae 'ana o ka hale hana, hele au i ke kakahiaka nui ma ka hola 7, kahi a'u i hālāwai ai me Don Benetti, a'u i mana'o ai i ko'u alaka'i 'uhane. I ka lā Sābati ua hā'awi au e ho'olimalima i ho'okahi hola ma ke kahua pa'i maika'i ma mua o ka hale pule. Ua kono mai lākou ia'u e komo i ka 'aha ACLI. Me kēlā mau ho'ohiki a pau ua mana'o wau he mea nui a ho'okō.

Ua mana'o ko'u mau hoa hana ma ka hale hana he mana'o ko'iko'i wau, akā 'a'ole wau i hō'olu'olu, 'oia'i'o, pule wau no lākou a kāhea aku iā lākou i ka wā i 'ōlelo 'ino ai lākou i loko o nā lumi ho'ololi ma mua o ka ho'omaka 'ana i ka ho'ololi.

Mokuna 'umikūmākahi - Maka Porcelain



I kekahi Sabati kauwela, ua ho'onohonoho ka pelekikena o ka German Catholic Action i kahi huaka'i i nā mauna. Me ke kālā li'ilī'i i koe ua hiki ia'u ke uku i ke kumukū'ai o ka huaka'i. Ua hō'ea mākou ma ke ka'a ka'a i Goglio, a laila ma ke ka'a uwea i Alpe Devero a laila hele wāwae i Crampio. No'ono'o wau i ka nani o nā mauna i uhi 'ia i nā pua: rhododendrons, buttercups, orchids wild. Blueberries e ahaaina ai. 'O nā ke'ena me nā hale pōhaku a me nā puka makani lā'au mai nā puka makani e kau ana i nā geranium 'ula'ula a me ka 'ula'ula. Ua nīnau au iā Germana i kahi i pau ai ke alanui. "Ke luhi mākou e kū mākou no ka 'aina awakea pa'a." Ma kahi o ka hola 1pm ua kū mākou e inu i ka wai ma'ema'e e kahe ana mai kahi pōhaku mai i ke awāwa. Ma hope o ka 'ai 'ana, ka pule a me ka hīmeni 'ana, ha'alele mākou no ka huaka'i ho'i. Ua ha'alulu au me ka hau'oli: 'A'ole au i ho'opau i kahi lā nani. Ma ka hale ua ha'i wau i ko'u makuahine i nā mea a pau a 'ike wau i kona 'aka'aka.

I kēlā me kēia manawa, loa'a ia'u ka leka mai kahi hoaloha mai Novara Sicilia: ua noi 'o ia e loa'a iā ia kahi hana ma Domodossola i hiki ai iā mākou ke hui. Pioloke loa au akā hau'oli nō na'e ua aloha kekahi ia'u. Aia kekahi keikikāne mai Domodossola, akā 'a'ole au i makemake iā ia: i ke kakahiaka ua inu 'o ia i kahi pana grappa a he mau papalina 'ula'ula.

Ua hō'ike mai nā no'ono'o kakahiaka ia'u i ke ala i ka hale pule, akā i ka manawa like makemake wau i nā keiki a me ka mana'o e ho'omaka i kahi 'ohana. Ua hā'awi au ia'u iho i ka makemake o ke Akua. Ua ho'olilo au i nā

ahiahi Sābati ma ka haʻiʻōlelo e hoʻolālā i nā hoʻohiki Catechism i kēlā me kēia pule me koʻu mau hoaaloha. I kekahi mau la Sabati, hele makou i ka haiolelo o na kulanakauhale e pili ana. Ua pilikia ka huakaʻi kaʻa iaʻu, akā ua lanakila ka wiwo ʻole i kekahi pilikia liʻiliʻi.

Ma ka lā 1 o Mei, 1954, ua hoʻonohonoho ka ACLI a me ka haʻiʻōlelo i kahi huakaʻi: kahi huakaʻi hele i ka Sanctuary o ka Madonna di Oropa i ke kakahiaka a me kahi hui e ka Mea Hanohano Pastore ma Biella i ke ahiahi. ʻO wau kekahi o ka mea mua i hoʻopaʻa inoa me koʻu hoaaloha a me kāna hoaaloha ʻo Pierino. 2 mau kaʻa kaʻa piha i nā ʻōpio i haʻalele. Ma waena o lākou he keikikāne ʻōniʻoniʻo hilahila aʻu i ʻike mua ai ma kahi. ʻO ia: ka mea hana mai ka hui kūkulu hale kahi aʻu i hele ai e kāhea i nā mea kūʻai aku o ka furrier. Ua hoʻolauna mai ʻo Pierino iā ia iaʻu: ʻo ia kona hoahānau. I ka lā ʻaʻole ʻo ia i haʻalele i kona nānā ʻana iaʻu. I koʻu hoʻi ʻana i ka home, haʻi aku wau i koʻu makuahine no ia mea. I ke ahiahi aʻe, ʻike au iā ia ma lalo o ka lāʻau liʻiliʻi o ka lumi ma ka papahale mua. "Mama, mama, hele mai e ike: aia ke keiki aʻu i halawai ai ma Biella". A ʻo ia me ka ʻakaʻaka hapa: "Ua maopopo ʻo ia ke hoʻokamakama iā ʻoe." I ke ahiahi aʻe, e hele ana me kahi hoalauna, loaʻa iaʻu i mua oʻu. Nīnau ʻo ia me ka hilahila inā hiki iā ia ke hele pū me mākou. Ua ʻae iki au me ka maopopo ʻole. Ua wāwahi mākou i ka hau ma ke kamaʻilio ʻana no kēia a me kēlā. I ka pau ʻana o ke kaʻina awakea ma ka hale hana, ua hele pū ʻo ia me aʻu i ka home. I kekahi ahiahi, lawe au iā ia e hoʻolauna iā ia i kona makuahine, nāna i hoʻokipa maikaʻi iā ia. I kona manawa kaʻawale ua hele ʻo ia i ka haʻiʻōlelo. A laila ua kaʻawale nā keikikāne a me nā kaikamahine, aia wale nō i ka pau ʻana o ka hālāwai e hui ai. Ua hele pū mākou i nā hālāwai ACLI.

ʻOiai ʻo koʻu makuahine i hele mai mai Sicily mai, kahi i hiki ʻole ai i nā keikikāne ʻelua ke aloha kekahi i kekahi ke hele hoʻokahi, hilinaʻi ʻo ia iā mākou a hoʻomaka mākou i kahi huakaʻi maluhia. Ua haʻi ʻo Giuse iaʻu ua hālāwai ʻo ia me koʻu makuakāne: e loaʻa ke kālā, ʻoiai he 4 mau keiki a ʻo ka makuakāne wale nō i hana, ʻoiai ʻo ia i kona wā kamaliʻi ua hana ʻo ia i

kekahi mau 'oihana no ka po'e kālā o ka hale pa'ahao ma kahi mau kapua'i mai kona hale. I kekahi manawa lawe 'o ia i ko lākou mau kāma'a i ko'u makuakāne no ka ho'oponopono 'ana. Ua ho'olohe au me ka hau'oli.

Ua ha'i mai 'o ia ia'u i kekahi mea 'ē a'e: i ka lā 16 Kepakemapa 1950 ua hele au ma waena o Roma a hiki i Domodossola ua hui mākou. Ua hō'ea 'o Giuse, e like me ka'u e kapa nei iā ia, ma ke ka'a ka'a no ka Makahiki Hemolele. He huaka'i huaka'i: ua ha'alele 'o ia iā Domodossola me kahi kahuna mai ke awāwa i holo wikiwiki i nā kāma'a mauna. Aneane hiki ole ke hahai aku ia ia. Ua kū wale 'o ia i kona 'ike 'ana i kekahi māla hua'ai e ki'i i ka salakeke. 'O ka hapalua o ka huaka'i ua waiho wale 'ia 'o Giuse. Ma ke ala, loa'a iā ia kekahi mea kū'ai alanui me kahi ka'a ka'a kahiko i ho'opiha 'ia me nā 'ōpala e kū'ai aku. Ua mālama lākou i kekahi i kekahi a hiki i Roma.

Ua hiki mai 'o 'Aukake. Ua pani 'ia ka hale hana no nā lā ho'omaha a ua ho'oholo wau e hele e kipa i ko'u kaikuahine 'o Rosa e ho'ōla ana ma nā pu'u ma Lake Mergozzo. Ua noi au i nā nuns nāna i mālama i ka hale e noho no kekahi mau lā. Ua ha'i aku wau i kēia mana'o iā Giuse. He mau kaikamahine 'ē a'e e ho'omaha ana ma ka hale. Aia ma waena o lākou ke kaikamahine nani a kahi nun. I ke kakahiaka o ka lā 15, ka 'aha'aina o ka Assumption, ua kāhea 'o ia iā mākou i kona lumi ma hope o ka Mass e ho'oma'ama'a. Ua ho'opiha 'o ia i ko mākou mau maka me nā kilika like 'ole, mascara a me nā lipsticks: ua like mākou me nā ki'i wax. I ka 'aina awakea, kāhea ka 'anakē nun i kāna kaikamahine: 'a'ohe kumu o kāna hana 'ana iā mākou e like me kēia.

I ke awakea, e nānā ana i ka loko mai ka puka makani, 'ike wau iā Giuse e puka mai ana. 'A'ole au i makemake e 'ike 'ia aku me kēlā maka porcelain. 'Ike 'o ia ia'u ma ka puka 'ane'ane 'a'ole 'o ia e 'ike ia'u. Ua kala aku au, me ka wehewehe 'ana he ho'okolohua ia a ua ho'ololi 'ia nā kaikamahine 'ē a'e. I ka 'auinalā hele mākou i ka māla o ka hale. I ke ahiahi ua aloha mai 'o ia

ia'u: "E 'ike koke iā 'oe, ma Domodossola, akā me kou helehelena ma'ema'e a hou e like me ka wā ma mua."

Mokuna 'umikūmālua - Violette



I ka pau 'ana o nā pule 'elua o nā lā ho'omaha, ua ho'i au i ka hana ma ka hale hana ma ka ho'ololi 'ana mai ka hola 1pm a i ka hola 9. 'Oiai wau e ho'opa'a ana i nā pahu i loko o ka spindle o nā mīkini a'u i no'ono'o ai iā Giuse, akā i ka manawa like 'a'ole wau i hana. nui ka makemake e ike iaia. I ka hola 9pm ua kani ke kani a ua ho'omaka ko'u pu'uwai e pa'a wikiwiki. Ma hope o ke kaha 'ana i ka waihona, ma ka puka o ka 'īpuka, 'ike wau i kahi ka'a i loko o ka pō'ele'ele. 'O ia 'oia'i'o: hele mai 'o ia ia'u, nānā hilahila i ko'u maka a 'ōlelo mai: "makemake wau iā 'oe ma'alaha loa". Ho'onoho 'o ia ia'u ma luna o ka paipu o ke ka'a a lawe ia'u i ka home. Ua ho'ololi mākou i kahi aloha pō maika'i. Ua kokoke kēia i nā lā a pau. Ma nā 'auinalā Sābati, holo ka'a ka'a mākou ma nā kauhale kokoke. I kekahi lā, lawe 'o ia ia'u i kona hale e ho'olauna ia'u i ko'u makuakāne a me ko'u makuahine, 'elua kaikuahine a me kahi kaikunāne. Ho'olauna li'ili'i 'o ia ia'u i kona mau 'anakala a me kona mau hoahānau ma ke 'ano he hoaaloha.

I ka 'ike 'ana mai o ko'u makuahine iā mākou mai ka lā'au mai, pi'i mai 'o ia iā mākou i ka hale. 'Oiai ua aloha 'o ia i kēlā keikikāne, 'a'ole wau i ho'oholo. Ma ka la 8 o Dekemaba, ka la o ka Immaculate Conception, ko'u la inoa, kani ka bele puka. 'O ia ka mea kū'ai pua, nāna i hā'awi mai ia'u i kahi pua o nā carnation 'ula'ula. "Mama, ua ho'ouna mai 'o Giuse ia'u i kāna mau mana'o maika'i loa!". He mea hō'eha ko'u wehe 'ana i ka leka: 'a'ole 'o ia,

akā he keikikāne 14 makahiki a'u i hālāwai ai. Ua 'ōlelo 'o "Aloha au iā 'oe" me ka pūlima. Ua mana'o paha 'o ia 'o wau kona mau makahiki.

I ka lā Kalikimaka, ua hō'ike 'o Giuse me kahi ipu waiho'olu'u nui i piha i nā kokoleka a me kahi kāleka aloha. Ua ho'omaika'i aku au iā ia a hele pū mākou i ke aumoe. I kona ho'i 'ana i ka home, ha'i mai 'o ia ia'u: "'Apōpō pono wau e hele me ko'u 'ohana e 'ai i ka 'aina awakea me ko'u mau 'ohana. E 'ike hou au iā 'oe ma ka lā Boxing". I ke kakahiaka o ka la 26, ua olelo au i ko'u makuahine "Aole au e hele hou me kela keiki, e hoihoi ana au iaia i ka ipuhao, aole au makemake i na hooiki". A 'o ia me ka nānā 'ana: "He pupule 'oe, hiki iā 'oe ke hana inā 'a'ole 'oe i 'ai i nā kokoleka."

I nā lā a'e, hele mai 'o Giuse e ki'i ia'u mai ka hana. Ma ke ala hele wāwae a i 'ole ma ka paipu o ke ka'a ka'a 'ane'ane 'a'ole wau e kama'ilio me ia. Ma ka La Makahiki Hou 1955 ua hele au i ka aha. Aia 'o ia ma laila a i ka hopena ua hele pū 'o ia me a'u i ka home. Ma ka puka, olelo mai la oia ia'u: "E hiki anei ia'u ke ike i kou manao e hoopilikia mai ia'u e like me keia?", a helelei iho la ka waimaka. Ua haki ke kua o ke kamelo i kela mauu a haawi aku au i ka minoaka. Hā'awi maila 'o ia ia'u i kahi honi a 'ōlelo mai: "I kēia ahiahi e ki'i au iā 'oe e hele i ka vespers ma Mount Calvario. Ma hope o ka vespers e hō'ike 'ia kahi ki'i'oni'oni ma ka hui ACLI." Ua 'ae wau a 'ōlelo maika'i mākou. Ua hō'ike wau ma ka home a 'ōlelo ko'u makuahine me ka hau'oli: "'A'ole 'oe e loa'a hou kahi keikikāne maika'i e like me ia."

Ma ka hola 2pm ua ha'alele mākou no Kalevari ma ke ala miula me nā hale pule o ka Via Crucis. I ko makou hiki ana i ka Halelaa, himeni makou i ka vespers a ma hope o ka hoomaikai, hele makou i ka hui. 'A'ole wau i ho'omana'o i ke po'o inoa o ka ki'i'oni'oni, akā 'olu'olu loa ia, no laila ua mana'o wau e ho'i mākou i ke kūlanakauhale i ka hale ki'i'oni'oni Catena, kahi i hiki ai iā mākou ke hau'oli i kahi ki'i'oni'oni 'oi aku ka maika'i, i kapa 'ia 'o "Violette".

I 'Apelila, hele mākou ma ke awāwa 'o Vigezzo a me Centovalli ma ke ka'aahi, hele mākou me kona mau mākua i ka 'aha'aina lana pua ma Locarno. Ua hālāwai mākou me ke kupuna kāne o Giuse, nāna i ho'olauna mai ia'u he "kaikamahine". Ho'okomo 'o ia i kona mau lima i loko o kāna 'eke a lawe 'o ia i 10 Swiss francs mai loko mai o kāna 'eke, hā'awi iā Giuse a 'ōlelo 'o ia "Ua hana maika'i 'oe, ahea 'oe e male ai?". Nānā mākou i kekahi i kekahi, 'a'ole mākou i kama'ilio no ia mea.

I nā lā a'e ua ho'omaka mākou e ho'okipa i ka mana'o o ka male. Ua kama'ilio pū mākou ma ka home. Ua hau'oli 'o Māmā akā i ka manawa like he li'ili'i nā mea kālā. Kū'ai li'ili'i mākou i kekahi mau 'āpana a me kekahi mau lole lalo. 'A'ohe o mākou pono. Hele mākou e 'imi i kahi hale li'ili'i a ha'aha'a. Ua loa'a iā mākou ma ka moku kahiko 'o Motta a no laila ua ho'onohonoho i ka lā male: Pō'akahi 19 Kepakemapa. Ua hele au me ko'u makuahine i ka hale kū'ai lole Panzarasa e kū'ai i ka lace no ka 'a'ahu mare a lawe aku iā Mrs. Tilde, ka mea huluhulu, nāna i ho'ohiki mau ia'u e hana me ke aloha.

Ma ke kaona ko'u makuahine e kakau i ka papa male male no ka mea he keiki au. Ua hau'oli pū nā mākua o Giuse. Ua ha'i mai 'o Monsignor Pellanda iā mākou i nā 'ōlelo ho'oikaika maika'i: "E noho mālie me ka hilina'i nui e kū i nā hau'oli a me nā kaumaha i mālama 'ia e ke ola no mākou.

Pono mākou e ho'omākaukau i ka papa inoa o nā 'ohana a me nā hoaaloha e hā'awi 'ia ai nā makana e like me ka mea ma'amau. Kakaikahi loa na malihini. Ua 'ōlelo ka makuahine o Giuse "'Elua no ka 'ohana". Hiki lohi mākou i 35 po'e. Ua koho 'ia nā mea hō'ike: 'o ka 'anakala o Giuse 'o Carmelo a na'u 'o Pierino, ka mea ho'olālā o kā mākou hālāwai. Ho'okahi pule ma mua o ka male 'ana, ua ho'omākaukau ka hale ha'i'ōlelo kāne i alaka'i 'ia e Don Giuseppe Briacca i pā'ina no mākou. Ua pena 'o Master Furiga i ke ki'i aloha ma ka papa 'ele'ele a hana i kahi 'ōwili me ka papa inoa o nā hoaaloha. Aia kekahi papa'aina i uhi 'ia i nā pāpa'i a me nā mea inu. 'A'ole i loa'a kahi pā'ina like me kēlā ma ka ha'i'ōlelo. Ke ho'oponopono

hou 'ia nei ka hale pule kula o Saints Gervasio a me Protasio a ua piha ke kahua i nā 'ōpala a me nā pōhaku, akā ua hana kekahi mau wahine makemake e ho'oma'ema'e iā ia no ka hanohano o Giuseppe lāua 'o Concetta.

Ma ka la 16 o Sepatemaba, ua hiki mai o Zizi a me Micherillo, no ka mea e mare ana o Concettina a pono oia e hele pu me ia i ke kuahu, e pani ana i kahi o kona makuakane i noho hou ole ai.

I kēia manawa, hiki mai kekahi mau makana li'ilii'i: he ipu kofe, kahi wili kope, nā aniani rosolio, nā 'āpana kī'aha a me nā mea 'oki'oki mai nā 'ohana a me nā hoaaloha i loa'a ka lokomaika'i, kahi kīhini mai Pierino a me kona mau 'anakala. Hā'awi ka Women's Catholic Action iā mākou i kahi pena ki'i me ka 'Ohana Hemolele, 'o ke kōkua 'o Don Benetti i kahi ipu pua 'ōma'oma'o nani me nā mea ho'onani kālā.

Ua lō'ihī ka pō ma mua. Ua no'ono'o wau i ko'u makuahine i waiho 'ia me 'ekolu mau keiki li'ilii'i a me ka li'ilii'i o nā kumuwaiwai. "He 'u'uku kou mana'o'i'o, 'a'ole anei i a'o mai ke kula ha'i'ōlelo iā 'oe aia mau ka Providence i ke ola?", 'ōlelo wau ia'u iho. Ma ka Poakahi la 19, ala au i ka hora ehiku. Ua hō'ea 'o Mrs. Tilde me ka lole lace. Ua kāhiko 'o ia ia'u a ho'oponopono i ka pale a'u i kū'ai ai ma Milan. I ka hola 9, hiki mai ke ka'a ka'a e lawe ia'u i ka hale pule. Pioloke au, 'ike au i ke kai o ka po'e e nānā mai ana ia'u. Aia 'o Giuse ma ke kuahu e kali ana ia'u me ka pua 'alani, me kona kaikuahine 'o Rosa no ka mea, ua hau'oli loa ka makuahine 'o Olimpia i ka male 'ana o ke keiki mua. Ua hui pū au me ia me 'Anakala Micherillo ma ke kukini 'ula'ula.

Ho'omaka ka nuipa. 'O Monsignor Pellanda kekahi i mana'o. Ke ho'omana'o nei au i kahi 'ōlelo ho'oikaika ho'oikaika, ka ho'omaika'i 'ana i nā apo, ka 'ōlelo ho'ohiki no ke ola 'oia'i'o a, i ka pau 'ana o ka hui, nā pūlima. I ka hele 'ana i waho, ua kau ka makuahine o Pierino i ko'u

makuahine i kēlā manawa i ka hō'ailona o nā wahine o ka Catholic Action ma ko'u umauma.





Mokuna 'umikumamākolu - Ke ola hou



I ka pau 'ana o ka ho'olaule'a 'ana ma ka hale pule, ua ukali 'ia nā mea 'ai ma ka Grandazzi bar ma Castellazzo. Ma waena o kekahi honi a me kekahi me nā malihini, ua loa'a iā mākou kahi aperitif me kekahi pizza a me nā mea 'ai. 'O ke aloha a me ka honi kūikawā i nā hūnōna 'o Olimpia lāua 'o Armando i hele pū me ka makuahine e ki'i i ka 'eke, a laila holo wikiwiki i ke kahua ho'okele e hopu i ke ka'aahi 12.15 no kā lāua mahina meli.

E uē ana 'o Māmā i kona mau maka. Komo mākou i ke ke'ena. Ua ho'olaha ka luna ho'okele i ka ha'alele 'ana me ka pu'upu'u a 'o wau a me Giuse e hilina'i ana i waho o ka puka makani e ha'i i kā mākou aloha hope. Ua ho'omaka ka huaka'i o ko mākou ola.

I ko mākou hō'ea 'ana i Florence, hele akula mākou i ka hōkele i hō'ike 'ia e Mrs Tilde, ka mea huluhulu. Ma ka puka nani ua ho'okipa 'ia mākou e nā mele, a laila lawe ka mea kī'aha iā mākou i ka lumi ma ka papahale 'ekolu. No mākou he mea hou nā mea a pau, 'o ka moe 'ana i kahi moena pālua.

'O ka lā mua mākou i kipa aku ai i ke kūlanakauhale, 'o ka lua ua hele mākou i Piazzale Michelangelo kahi e hiki ai iā 'oe ke mahalo iā Florence a pau. Ua pa'i mākou i kekahi mau ki'i: hiki i ka pahu pa'i ki'i 'o Giuse ke ki'i i 'ewalu ki'i 'ele'ele a ke'oke'o me kahi 'ōwili ki'i'oni'oni.

I ke kolu o ka la e haalele ai i Roma. Ua 'oi aku ka ha'aha'a o ka hōkele no ka mea ua lawa ke kālā i mālama 'ia me nā mōhai. Ua kū mākou no kekahi mau lā e kipa aku i nā basilika 'ehā a Giuse i 'ike ai i ka Makahiki Hemolele

a me ka punawai Trevi. Ua ho'i hou mākou i ka punawai Esedra, ka mea mai ka pō kaulana o '53 i hā'ule ai 'o Signora Grazia ma lalo o ke ka'aahi.

Ua hiki mai ka manawa e haalele ai no Sicily. Ma hope o ka huaka'i lō'ihī, hō'ea ke ka'aahi i Calabria a 'ike 'ia 'o Sicily mai Villa San Giovanni. Ua 'oli'oli 'o Giuse i kēlā mau manawa: ke ho'ouka 'ia ke ka'aahi ma luna o ka wa'a, 'o ka Madonnina ki'eki'e ma ka puka o ke awa o Messina.

'O 'Anakala Carmelo, ke kaikunāne o ka makuahine, me kāna wahine 'o Gaetana a me kāna mau kaikamāhine 'o Rosetta lāua 'o Antonietta e kali ana iā mākou ma ke kahua.

Ua ho'okipa lākou iā mākou e like me nā ali'i 'elua. Ua noho mākou no 'elua lā e kipa aku ai iā Messina: 'o ka uaki hale pule a'u i 'ike ai i ko'u wā kamali'i, 'o ka Madonna di Montalto a me nā 'āpana nani 'ē a'e.

Ho'okahi wale nō hemahema o kēlā hale: i ka wā 'aina ahiahi, ua 'a'ahu nā 'anakala a me nā hoahānau, a ma kahi o ka noho 'ana i ka papa'aina, 'ōlelo lākou: "E hele kāua e holoholo ma kahakai". Ua ha'alele wau me Giuse i waho me ka 'eha. Ma kahi o ka hola 11, ho'i mākou i ka home a ho'omaka ka 'anakē e kuke. I ho'okahi pō, ho'okomo 'o ia i nā snails i loko o kā lākou mau pūpū i loko o ka 'uala, akā 'o ka mea nui ke aloha, 'a'ole ka ma'amau.

I ke kolu o ka lā ua hele pū lākou me mākou i ke ka'aahi me nā waimaka. Aia 'o 'Anakala Micherillo ma ke kahua 'o Terme Vigliatore me ke ka'a ka'a e hiki ai i Novara. E kali ana 'o Zizi, 'o 'Anakē Maricchia a me 'Anakē Peppina iā mākou ma ke kauhale. Me he mea la e hoea mai ana na alii o Domodossola.

I kekahi lā a'e, hele mākou i Badiavecchia e kipa i ko'u kupuna wahine 'o Concetta a me nā 'anakala o ko'u makuakāne, nā kaikuahine a me nā kaikunāne. Ma ke kahua li'ilī'i me ka hale kū'ai paka a ko'u kupunawahine, ua 'ākoakoa mai nā kama'āina he nui o ka kama'āina i 'ike ia'u i ko'u wā kamali'i a kāhea aku i nā po'e 'ē a'e: "Ua hiki mai 'o Concettina me kāna kāne!"

Honi, puliki, maka ulaula. Me he mea lā ia'u he moe'uhane. Ua hala 'elima mau makahiki mai ko'u ha'alele 'ana i ka 'āina.

'Elua lā ma hope mai ua hele pū mākou me ke ka'a ka'a 'o "Cauzi i Lupu" i Taormina. I ke awakea, lawe 'o ia iā mākou i ka hale 'aina, kahi i lawelawe 'ia ai mākou me nā mīkina lima ke'oke'o. Ua nānā māua 'o Giuse i kekahi i kekahi e 'ōlelo: "E lawa anei kā mākou kālā?". Ma hope o ko mākou kipa 'ana iā Taormina a laila 'o Castelmola ma lalo o ka ua, a hiki i ke ahiahi, ho'i mākou i Novara, luhi a mā'ona.

I ka lā a'e, ua hiki i ka manawa e ho'i ai i Domodossola. Ua kali mai nā ho'ohiki o ke ola hou iā mākou.



Mokuna 'umikumamāhā - Ko mākou pūnana mua

'Oiai ua hele mua wau i ka huaka'i i Domodossola i '50 a me '53, me he mea lā ua ha'alele wau no ka manawa mua: ke hele nei au i kahi ola hou ma ke 'ano he kāne.

I ka pau 'ana o ko mākou kau 'ana i ke ka'aahi ma luna o ka wa'a ferry, ua pi'i mākou i ka pā e 'ike i ka Madonnina o ke awa a me Sicily e ne'e mālie ana.

Me ka waimaka, ho'i mākou i ke ka'a, e noho ana ma nā papa lā'au. 'A'ohe wahi moe i kēlā manawa.

I ka hiki 'ana mai o ka pō, ho'omaka mākou e hiamoe me ko mākou 'ā'i e lele ana. I kēlā me kēia manawa, ala mākou enānā i ka puka makani. Ma nā ke'ena ko'iko'i, ho'olaha ka luna ho'okele i ka inoa o ke kūlanakauhale me ka leo nui. Ma Naples aia nā "guaglioni" ma nā alahahele e kū'ai aku ana i nā pizzas. Ua loa'a mua iā lākou ke kālā mai ka po'e huaka'i, a laila ha'alele ke ka'aahi a waiho 'ia lākou me ke kālā a me ka pizza.

Ho'okokoke li'ili'i mākou iā Milan. Ma ke ka'aahi i Domodossola ua 'ike hou au i ka mana'o a'u i 'ike ai no ka manawa mua 5 mau makahiki ma mua: Lake Maggiore, nā mauna 'o Ossola, nā hale pōhaku. 'O kēia manawa me ka'u kāne 'o Giuse. Ma kahi o ke awakea hiki mākou i ko mākou wahi i hele ai.

E kali ana ka makuahine a me ka makuakāne o Giuse Armando iā mākou. He ho'olaule'a ia: inā hiki iā lākou ke kani i nā bele.

'O ka 'aina awakea me ka makuahine 'o Olimpia a laila ma kā mākou kahu hānai hou ma ka moku 'o Motta e ho'omaha ai. I ka lā a'e ua ho'omaka wau i ka'u hana ma ka hale hana a ua ho'i 'o Giuse i ke kahua kūkulu.

Ua hele ko'u mau mana'o i ko'u makuahine no ko'u nele i ke kāko'o, akā ua paipai ko'u alaka'i 'uhane 'o Don Benetti ia'u e pule, me ka hō'oiā'i'o mai

ia'u he nui ka po'e i aloha iā ia. I kekahi manawa, hele māua 'o Giuse i kona hale no ka 'aina awakea, a hau'oli 'o ia. I kēia manawa, ua loa'a i kekahi o ko'u mau kaikuahine kahi hana e hā'awi i ke kāko'o hou i ka 'ohana.

Ma hope koke iho, ho'olaha mākou i ka makuahine, 'o Olimpia a me ka makuakāne 'o Armando e lilo lāua i mau kupuna i lulai.

Ua ho'omaka wau e 'eha i ka hāpai 'ana akā ke kāhea nei ka hana. A laila, 'a'ole mālama 'ia nā limahana e like me kēia manawa. Ua loa'a iā Giuse kahi hana 'oi aku ka maika'i ma mua o ke kahua kūkulu waho: kahi hale hana li'ili'i e hana ana i nā mea lā'au e like me nā pahu pahu, nā mea hana no ka wehe 'ana i nā skeins huluhulu a me ka "paungi" (nā piko wili lā'au). I ka malama 'elima, ho'omaka mākou e kipa i nā hale kū'ai e 'imi ana i kahi ka'a ka'a no ke keiki hānau hou. 'O'i aku ka laulā ma mua o ka puka komo a pono mākou e ho'oholo e ne'e i ka hale.

I kēlā manawa 'a'ohe 'oihana, hele 'oe a nīnau ma 'ane'i. Hā'awi 'o Providence iā mākou e 'imi i kahi ke'ena ma ka papahale 'elua o kahi hale ma o Scapaccino, kokoke i ka hale hana o ka furrier.

I loko o ka manawa pōkole ua ho'onohonoho mākou i ka ne'e. 'A'ole mākou i ke kikowaena o ke kūlanakauhale, akā 'a'ole mamao loa, kokoke i ko'u wahi hana.

'O ka ho'olimalima mahina he 8,000 lire, he nui no kā mākou uku li'ili'i, akā ua ho'okipa a nani ka hale. Ma ka pā hale hiki iā mākou ke loa'a i 'elua mau mika square o ka 'āina kahi e hiki ai ia'u ke ulu i nā mea kanu 'ono a me nā pua, ko'u makemake.

I ka loa'a 'ana o nā kī, ho'oma'ema'e mākou i nā lumi a kāhiko i nā puka makani me nā pale nani me nā pale a me nā pale lace i ka lumi kuke. I ka pau 'ana o ka ne'e 'ana, ua ho'omau ke ola e like me ka mea ma'amau. Ua 'ike 'ia ko'u 'ōpū. I kekahi lā ua nīnau mai kekahi hoa hana ia'u i ko'u wā e ho'i ai i ka home no ka ha'alele makuahine a ua 'ōlelo mai ia'u e hele i ke kauka ma'i. No laila ua hana pilikino au i ka manawa. Ua 'ane'ane 'āhewa

ke kauka ia'u no ka lō'ihī o ka kali 'ana: "A'ole hiki iā 'oe ke hana ma hope o ke ono o ka mahina a aia 'oe i ka hiku o ka mahina: ua lawe 'oe i kahi pilikia." I kekahi lā a'e ua hā'awi au i ka palapala i ke ke'ena a 'ōlelo pū ka limahana he na'aupō wau.

I kēia manawa, ho'omākaukau au i ka papa ma ka ulana 'ana i nā 'a'ahu, nā pālule, nā kāma'a a me nā diapers i hana 'ia mai nā 'ili kahiko a ko'u makuahine i hā'awi mai ia'u.

Hele pū mākou e kū'ai i ke ka'a ka'a a'u i ho'omākaukau ai me nā 'ili i kālai 'ia e a'u me nā waiho'olu'u kū 'ole, me ka 'ike 'ole he keikikāne a he kaikamahine paha. 'O ka hope loa, ma ke ahiahi o Iulai 2nd, ua naha ko'u wai a me kā mākou mau 'eke i ho'opa'a 'ia, ua hele wāwae mākou i ka haukapila. Ua ha'i aku ke kauka wahine nāna au i nānā iā Giuse e hiki iā ia ke ho'i i ka home. Ua ho'omaka 'ia ka hana a ma kahi o 20 mau hola. I kekahi lā a'e, ho'i 'o ia i ka hale ho'omaha hānai 'oiai wau e kali ana ma ka lumi hānau.

I kekahi manawa ua hānau 'ia kahi keikikāne a hele ke kahu e ha'i i ka makua kāne o ka pēpē, ua aneane 'o ia e 'eha i ka mana'o. Ma hope o ho'okahi hola ua hiki iā ia ke apo i kā mākou keiki mua, kapa 'ia 'o Armando e like me kona kupuna kāne. Ma hope o kekahi mau hola, ua ho'omaopopo pū 'ia nā kūpuna, nā 'anakala a me nā hoahānau. Me he mea lā 'o ia ka pēpē mua loa ma ka honua holo'oko'a.



Mokuna 'umikūmālima - Mahalo mākou i ke Akua...

Ua lawe mai nā kahu hānai o ka hale hānai i kēia mea 'i'o a me ke koko i ko'u wahi moe i kekahi mau hola ma hope o ka hānau 'ana. Hā'awi lākou i ko'u umauma. Ma waho a'e o ka pēpē lole lole a zizì i hana ai no'u i ko'u wā kamali'i.

He pule ka noho ana o ka haukapila ia manawa. Ma mua o ka ho'i 'ana i ka home, ua hele mākou i ka hale pule o ka haukapila no ka "ho'oma'ema'e", he ho'omaika'i mai ke kahuna.

I loko o ka papa ua mākaukau nā mea a pau e ho'i i ka home, akā ua ho'omaka ko'u po'o e milo. Ua ho'ā'o ka pale keiki i ko'u kuni: 39. Ua noho māua me ka'u pēpē i 'elua lā hou. Ma ka Poaha la 12, aneane e ola, hoi makou i ka hale. Ma ka la 15 o ka la Sabati, laweia aku la o Armando ma ka noho huila hou i ka pa bapetizo me kona makuakane o Giuseppe, kona hoaloha o Mariuccia i kupunawahine a me kona makuakane akua o Basilio, he hoaloha o ka haiolelo. 'A'ole i loa'a ia'u ka hau'oli o ka hele 'ana i ka hanana no ka mea ua 'ōlelo mai nā lunakahiko ma muli o ka ho'omana kupua iā mākou e noho ma ka home. Ua 'olu'olu wau ia'u iho i ka ho'omākaukau 'ana i kahi mea 'ai li'ili'i.

He 'oko'a ke ola ma ke 'ano he 'ekolu akā ua hana maika'i wau. Nui ka'u waiū, e ulu ana ka pēpē a lawe au iā ia i ke kikowaena hānai i kēlā me kēia pule no ka nānā 'ana.

'O ka mea pō'ino, i ka pau 'ana o 'elua mahina ua ho'i au i ka hana ma ka hale hana. 'A'ohe kahu hānai ia manawa. Ua 'ae nā kupuna wahine e mālama iā ia i ho'okahi pule.

I ko'u hana 'ana i ka manawa 'eono, ho'opa'a 'o Giuse iā ia ma mua o ka hele 'ana i ka hana a lawe iā ia i kāna huaka'i. I loko o ka 'ike 'ole ua 'eha kēia keiki a ua uē pū wau me ia.

‘A‘ole hiki ia‘u ke ha‘alele i ka hana. Ma kahi li‘ili‘i, me ka mana‘o‘i‘o, ho‘omau mākou i ka huaka‘i ma ke ‘ano he ‘ekolu: ‘o ka ‘ai mua, nā ‘anu‘u mua he mau mea kupanaha. I ka lā mua o ka kindergarten ua loa‘a ‘o Giuse i kahi ‘oihana uku ‘oi aku ka maika‘i. No kekahi mau makahiki he kahu mālama hale ‘o ia ma ke kula kumu, a laila ua kāhea ‘ia ‘o ia i ke kaona no ka lawe ‘ana i ka ‘oihana conciliator.

Ua hana kēia i kahi manawa e ha‘alele ai i ka‘u ‘oihana ma ka hale hana a ho‘ola‘a ia‘u iho i ke keiki oiai e kali ana e hā‘awi iā ia i kaikaina. Ma ‘Aukake 17, 1962, ua hau‘oli mākou i ka hānau ‘ana o kā māua keiki lua. He ‘ili māmā ‘o Luciano me ka lauoho ‘ōni‘oni‘o, ‘o ke kū‘ē iā Armando. He mo‘olelo mo‘olelo. Ma ka la 26 o ka la Sabati, ua bapetizoia oia me kona makuakane o Giuse, kona hoahanau makuahine o Mariuccia a me kona makuakane akua o Antonio, ke kaikunane o Giuse. I kēia manawa ho‘i, pono wau e noho ma ka home. I ka pau ‘ana o ka‘u ha‘alele makuahine, ha‘alele wau i ka‘u hana e ho‘ola‘a ia‘u iho i ka‘u mau keiki maika‘i ‘elua.

Ma ‘Okakopa 1, 1962, ua ho‘omaka ‘o Armando i ka papa mua me kāna ‘eke polū a me kāna ‘eke kula ma kona po‘ohiwi. Hā‘awi mākou iā ia me nā waimaka li‘ili‘i i ke kumu Leopardi.

I ka manawa like, ua kāhea ka Meia o Domodossola iā Giuse a hā‘awi iā ia i kahi noho ma ka papahale ‘elua o ka hale o ke kūlanakauhale, kahi i waiho hakahaka i ka wā i ho‘omaha ai ka ‘elele aupuni. I loko o kekahi mau lā ua ho‘onohonoho mākou i ka ne‘e. Loa‘a iā mākou nā pono āpau ma ke kikowaena. I ke ahiahi, i ka wā i pani ‘ia ai ka puka nui, ‘o mākou nā ali‘i o ke kūlanakauhale. Hiki iā mākou ke nānā pono i nā hō‘ike hō‘ike‘ike mai ka lanai o ke ke‘ena o ka Meia. Mai ko mākou mau puka makani hiki iā mākou ke ‘ike i kahi ‘āpana o ka mākeke me kahi ku‘una mau kenekulia.

I kēia manawa, e hana ana ‘o Luciano i kāna mau ‘anu‘u mua: ua lilo ‘o ia i mascot o nā limahana o ke kaona.

No ke kāko‘o ‘ana i ka uku o Giuse, makemake wau e hana i kahi hana. Ua ho‘omaka wau e kāhiko i nā puka makani, nā moena a me nā uluna no nā hoaaloha. Laha ‘ia ka ‘ōlelo a no laila ua lilo wau i "lede pale". I kona manawa kū‘oko‘a, ua a‘o ‘o Giuse e ho‘omākaukau i ka hui o nā laina a, ho‘omaika‘i i ke Akua, ua hiki iā mākou ke hau‘oli i kahi ola ‘olu‘olu.

Ma ‘Okakopa 1, 1968, ua ho‘omaka ‘o Luciano i ke kula me ke kumu ‘o Luisa Cerri.

Ua hala koke ka manawa. I ke kauwela ua hele mākou i ka ho‘omaha a puni ‘o Italia me ka hale ho‘omoana. I kekahi manawa a hiki i Sicily, i ko‘u ‘āina hānau.

I Iulai '73 mākou i ho‘omoana ai ma Val d'Aosta a ho‘omaka wau e loa‘a nā hō‘ailona mua o ka hāpai ‘ana. I ka lā 16 o Pepeluāli, 1974, ua hō‘ea ke kaikuahine ‘o Daniela iā Armando, ‘o ia ka aneane ‘umikūmāwalu makahiki, a me Luciano, he ‘umikumamālua makahiki. ‘O ia ka manawa carnival a ua mana‘o ka po‘e i nānā i ka lipine ‘ula‘ula ma ka puka o ka Hale Kaona. Ua a‘o mai ke kahuna pule iā mākou e ho‘olaule‘a i ka Bapetizo ‘ana i ka pō Easter, me ko mākou hoa aloha ‘o Gianna ‘o ke akua wahine a ‘o ko mākou makuahōnōwai kāne ‘o Benito ke akua.

Ma waho a‘e o nā mana‘o ho‘omana‘o, i kēia manawa ua komo pū wau i ka hanana ma ka pō o ‘Apelila 13th. I kekahi lā a‘e he ho‘okahi haneli mau malihini ma ka ho‘okipa ma ka hale ha‘i‘ōlelo.

Ua ulu ‘o Daniela a ua ‘elemakule mākou. Hā‘awi kā mākou mau keiki ‘ekolu i nā mo‘opuna 7: Stefano, Virginia, Greta, Lorenzo, Rebecca, Letizia a me Matteo.

Ke pau nei ka mo‘olelo. Ma ka lā 19 o Kepakemapa, 2015, ua ho‘olaule‘a māua ‘o Giuse i 60 mau makahiki.

Mahalo mākou i ke Akua, ko mākou Lede a me ka po'e a pau i aloha iā mākou.



'O La Mazza Concetta Maglio, hānau 'ia ma Novara di Sicilia i ka lā 18 'Apelila 1936.

Papa kuhikuhi

1. Ka hale o ka makuakane
2. Mai keia ao aku
3. Nā pā'ani i ke one
4. 'O ka 'aila, nā pūnana a me ka maka 'ino
5. Na pueo
6. E kala mai 'o Vossia ia'u (The light of the stars)
7. Emilia
8. Ka lele ana o na ale
9. Ka puka o ka lani
10. Na tusa nani
11. Maka pokela
12. Violet
13. Ola hou
14. Ko makou mau punana mua
15. Mahalo mākou i ke Akua ...

